



Roma Education Fund

Closing the gap in educational outcomes between Roma and non-Roma

Závěrečná zpráva z průběžné evaluace projektu Společně do školky v České republice (CZ033)



Ing. Inka Píbilová, MAS

Mgr. Iveta Klusáková

28.3.2015

Obsah

| | |
|---|-----------|
| 1. Shrnutí | 1 |
| 2. Úvod | 5 |
| 3. Kontext..... | 5 |
| 3.1. Předškolní a základní vzdělávání v České republice..... | 5 |
| 3.2. Význam mateřských škol a nesegregovaných základních škol | 6 |
| 3.3. Informace o projektu | 7 |
| 3.4. Hlavní strany angažované v projektu | 8 |
| 3.5. Klíčové předpoklady a rizika..... | 9 |
| 4. Evaluace | 10 |
| 4.1. Účel a cíle evaluace | 10 |
| 4.2. Metodika a přístup | 11 |
| 4.3. Fáze..... | 11 |
| 4.4. Metody sběru dat | 12 |
| 4.5. Metodologická omezení | 14 |
| 4.6. Evaluační tým..... | 15 |
| 5. Zjištění | 16 |
| 5.1. Relevance..... | 16 |
| 5.2. Efektivnost..... | 19 |
| 5.3. Project management | 27 |
| 5.4. Dopady..... | 30 |
| 5.5. Jedinečnost projektu, silné a slabé stránky | 38 |
| 5.6. Udržitelnost | 39 |
| 6. Závěry | 40 |
| 7. Doporučení a poučení | 43 |

| | |
|--|-----------|
| 8. Přílohy | 48 |
| 8.1. Zadání evaluace (v angličtině)..... | 48 |
| 8.2. Evaluační otázky..... | 51 |
| 8.3. Seznam rozhovorů a skupinových diskusí..... | 53 |
| 8.4. Spolupracující školy | 56 |
| 8.5. Přehled indikátorů..... | 57 |
| 8.6. Dotazník pro rodiče | 62 |
| 8.7. Guidelines for focus groups with parents | 64 |
| 8.8. Dotazník na příběh nejvýznamnější změny..... | 65 |
| 8.9. Záznamový arch pro pozorování mamaklubu / MŠ | 67 |
| 8.10. Vyhodnocení mamaklubu v Porubě | 72 |
| 8.11. Vyhodnocení mamaklubu v Mariánských Horách - Hulvácích | 73 |
| 8.12. Vyhodnocení MŠ | 75 |
| 8.13. Seznam prostudovaných dokumentů a zdrojů | 77 |

Přehled tabulek a grafů

| | |
|---|----|
| Tabulka 1: Hlavní strany angažované v projektu..... | 8 |
| Tabulka 2: Řízení rizik hodnoceného projektu | 9 |
| Tabulka 3: Klíčová zjištění z diagnostiky dětí v mamaklubech..... | 30 |
| Tabulka 4: Klíčová zjištění z diagnostiky dětí v MŠ | 31 |
| Graf 1: Přehled dětí zapojených do projektu..... | 20 |
| Graf 2: Zápisy do ZŠ k únoru 2015..... | 23 |
| Graf 3: Organizační struktura projektu | 27 |

Zkratky

| | |
|--------|--|
| Beleza | Beleza Ostrava o.s. |
| ČR | Česká republika |
| DAC | Výbor pro rozvojovou spolupráci (the Development Assistance Committee) |
| EEA | Evropský hospodářský prostor (the European Economic Area) |
| ERRC | Evropské centrum pro práva Romů (the European Roma Rights Centre) |
| EU | the European Union) |
| IDEAS | Asociace pro evaluace v mezinárodní rozvoji (the International Development Evaluation Association) |
| Kč | česká koruna (měna) |
| MMK | mamaklub |
| MMR | Ministerstvo pro místní rozvoj |
| MPSV | Ministerstvo práce a sociálních věcí |
| MŠ | mateřská škola |
| NNO | nevládní nezisková organizace |
| OECD | Organizace pro hospodářskou spolupráci a rozvoj (the Organisation for Economic Co-operation and Development) |
| OP LZZ | Operační program Lidské zdroje a zaměstnanost |
| OP VVV | Operační program Výzkum, vývoj a vzdělávání |
| OSF | Nadace Open Society Fund |
| REF | Romský vzdělávací fond (the Roma Education Fund) |
| VB | Velká Británie |
| ZŠ | základní škola |

Poděkování

Tuto zprávu financoval Romský vzdělávací fond (REF). Uvedené názory jsou výhradně názory evaluátorek a nemohou být za žádných okolností vykládány jako oficiální stanovisko REF.

Evaluátorky by rády poděkovaly všemi zúčastněnými stranami za jejich aktivní účast a připomínky v průběhu všech fází evaluace.

Foto na úvodní straně: mamaklub v Porubě, archív projektu

1. Shrnutí

V českých MŠ je zapsáno pouze 32 % romských dětí ve věku 3 až 6 let oproti 69 % ostatních dětí stejného věku. Romské děti (27 % oproti 2 % ostatních dětí) mají také mnohem větší pravděpodobnost, že budou umístěny do zvláštních škol nebo do speciálních tříd v běžných školách pro mentálně postižené děti. Vzhledem k nerovnému přístupu a nižší kvalitě vzdělávání pro Romy jsou učební výsledky Romů v ČR i nadále citelně horší než výsledky ostatních občanů.

Mnohé studie zdůrazňují, že čím dříve budou mít sociálně znevýhodněné děti přístup ke kvalitnímu předškolnímu vzdělání, tím jednodušší budou mít přístup ke vzdělání jako takovému. Zároveň poukazují na to, že segregace dětí (i v předškolních zařízeních) vede později k horším studijním výsledkům. **Kvalitní předškolní vzdělávání a nesegregované základní vzdělávání pro sociálně znevýhodněné Romy (ale i děti z majority vesrovnatelných podmínkách) jsou hlavními cíli hodnoceného projektu Společně do školky.**

Tento projekt poskytuje přístup k předškolnímu vzdělávání pro znevýhodněné, převážně romské děti ve věku 3 až 6 let ve 2 lokalitách v Ostravě: Poruba a Mariánské Hory – Hulváky. Realizovaly jej Beleza Ostrava o.s. a Bílý Nosorožec o.p.s. Dárci a partneři projektu jsou Romský vzdělávací fond a Magistrát města Ostravy. Rozpočet projektu činí 210,447 EURO (asi 5,8 mil. Kč) na období od 1. listopadu 2012 do 31. října 2015.

Průběžná evaluace shrnuje průběh projektu a navrhuje doporučení pro zbylou dobu jeho implementace. Metody sběru dat zahrnovaly studium dokumentů, rozhovory, skupinové diskuse, fokusní skupiny, návštěvy mamaklubu a mateřských a základních škol (MŠ / ZŠ), diagnostiku vybraných dětí, pozorování, průzkum mezi rodiči a případové studie. Evaluace byla participativní – klíčoví aktéři byly zapojeni do plánování, sběru dat i do finální fáze (závěrečný workshop). Klíčové závěry jsou uvedeny níže dle evaluačních kritérií.

Závěry

1. Relevance: Projekt zohledňuje potřeby znevýhodněných rodin ale i nutnost spolupracovat s klíčovými institucemi

Projekt podporuje sociálně znevýhodněné, většinou romské rodiny, a jejich děti ve věku 3 až 6 let. Zohlednil jejich potřeby ohledně vzdělávání a pomohl řešit též jejich bytovou situaci, zaměstnání či finančních potíže. Projekt je v souladu se strategickými prioritami statutárního města Ostrava (Program Sociální inkluze, komunitní plán), jakož i českým školským zákonem a souvisejícími předpisy. Realizátoři spolupracovali nejen s MŠ, ale částečně i se ZŠ, pedagogicko-psychologickými poradnami a Českou školní inspekcí. Dlouhodobá spolupráce s těmi institucemi byla velmi relevantní.

2. Efektivnost: Projektu se daří zapojit mnoho dětí a umisťovat většinu do MŠ a nesegregovaných ZŠ, je však třeba upravit způsob práce

Projekt byl úspěšný v náboru rodin do projektu (156 smluv, nakonec celkem 123 zapojených dětí, z toho 94 prošlo mamakluby, 57 docházelo či dochází do MŠ, 25 je na ZŠ), dále v zápisech do MŠ (70 % dětí, 71 % splněno v Mariánských horách – Hulvácích, v Porubě zatím 62 %), počtu spolupracujících ředitelů MŠ (11), relativně nízké míře předčasného ukončení docházky do MŠ (30 %) a vysokém počtu dětí zapsaných na ZŠ v řádném termínu (jsou nepřesné údaje, ovšem předpokládá se min. 70 %). Kvalita mamaklubů byla hodnocena na základě komplexní diagnostiky 22 dětí a dalších evaluačních metod jako spíše vysoká. Další klíčové faktory úspěchu jsou shrnuty níže v rámci jedinečnosti projektu.

Docházka dětí do MŠ i mamaklubu byla poměrně nízká. Hlavními důvody jsou migrace, zdravotní problémy, ztížená adaptace, nedostatečné oblečení a obuv některých dětí, dále zřejmě též nižší kvalita výuky v prvním roce provozu mamaklubu v Mariánských horách – Hulvácích a též nedostatečná infrastruktura a sociální napětí v Porubě.

Stěhování bylo nejčastějším důvodem pro ukončení docházky. Dalším problémem byly obavy rodičů z nesegregovaných škol (s méně jak 30 % Romů) a nedostatečné povědomí o všech možnostech základního vzdělávání. Plán na spolupráci se všemi ZŠ (i segregovanými) v posledním roce realizace je velmi důležitý pro dlouhodobý úspěch. Obdobně důležité je i zlepšit spolupráci jak s matkami, tak s otci (témata, vhodné komunikační nástroje apod.).

3. Efektivita: Zapálení zaměstnanci, ovšem nutnost změnit projektové řízení

Organizační struktura projektu byla nastavena smysluplně, neboť kopírovala strukturu obou zapojených organizací. Několik pracovníků s nedostatečnou kvalifikací a výsledky byly vyměněno, což pozitivně ovlivnilo kvalitu mamaklubů. Přístup současných pracovníků si další aktéři chválí, je však nutno zajistit jejich další vzdělávání. Současné projektové řízení a vedení týmu vyžaduje výraznou změnu. Dále je třeba značně zlepšit projektovou dokumentaci, monitoring, interní evaluaci a externí komunikaci.

4. Dopady: Projekt posílil znalosti, dovednosti i postoje rodin

Je patrný pozitivní rozvoj zapojených dětí i jejich matek. Aktuální dovednosti dětí jsou většinou přiměřené jejich věku. Mamakluby (zejména pracoviště v Mariánských horách – Hulvácích) potřebují dále rozvinout metodiku, aby zajistily systematický rozvoj dítěte ve všech klíčových oblastech. Chybí však vstupní hodnocení dětí a údaje z kontrolní skupiny (nepodpořené děti), proto nelze jednoznačně připsat pozitivní rozvoj dětí právě projektu.

Většina matek je více sebevědomá, o vývoj dětí se aktivně informuje a dětem více věří. To je důležité i kvůli rozhodování o zápisech na nesegregované ZŠ. V konkrétních případech projekt nepřímo přispěl i k lepším vztahům v celé rodině či k přeražení starších sourozenců na nesegregované školy.

Několik zástupců Magistrátu města Ostravy projekt aktivně podpořilo. Ředitelé a učitelé MŠ a ZŠ zapojení do evaluace podporovali až na jednu výjimku inkluzi romských a sociálně slabých dětí do standardních škol. Není však jasné, zda se jejich postoje skutečně změnily. Naopak byly zjištěny min. 4 případy diskriminace. Je třeba učitele nejen informovat, ale i dále je vzdělávat a podporovat systémové změny.

5. Projekt je jedinečný – je začleněn do systému a poskytuje komplexní podporu rodin a snaží se ovlivnit klíčové instituce

Ačkoliv MŠ pokrývají předškolní vzdělávání pro děti ve věku 3 až 6 let, úloha projektu, resp. mamaklubů je specifická – připravit rodiny s dětmi na zápis a úspěšné absolvování standardní MŠ i ZŠ. Projekt navíc podpořil rodiny ve výchově i řešení aktuálních problémů (např. bydlení), což bylo nad rámec původního plánu. Obdobná podpora v daných lokalitách např. od jiných NNO není k dispozici.

Projekt odlišuje od obdobných projektů v jiných částech Ostravy snaha ovlivnit systém (tzv. advocacy) – tedy oficiální partnerství se statutárním městem Ostrava, spolupráce s městskými částmi, ZŠ a MŠ. Díky spolupráci bylo vytvořeno nové pravidlo - rezervace míst na nesegregovaných ZŠ pro děti zapojené do projektu. Na druhou stranu je třeba zavést ucelenou metodiku výuky v mamaklubu, zvýšit kvalitu akcí pro rodiče a posílit jejich účast (včetně otců, kteří spolurozhodují o budoucnosti dětí). Je vhodné též propagovat kvalitní školení pro učitele týkající se inkluze Romů (školení může zajistit i jiná NNO).

6. Udržitelnost: Projekt zatím není udržitelný, přitom má velký potenciál - je nutný další rozvoj a finance

Je zřejmý velký zájem rodičů a jasný potenciál projektu. Oblasti, které příliš nefungují, projektový tým průběžně řeší – i tyto zkušenosti je třeba dále rozvíjet a sdílet s ostatními. Protože projekt zatím není udržitelný, je nutné okamžitě zahájit s relevantními aktéry jednání o pokračování od roku 2016, a tím jednak podpořit úspěšné začlenění dětí zapojených do projektu a jednak zahrnout více znevýhodněných rodin. Jinak budou přínosy pravděpodobně spíše krátkodobé.

Doporučení

Na základě výše uvedených zjištění evaluátorky zformulovaly následující doporučení pro realizátory a Romský vzdělávací fond. Doporučení se týkají současného projektu.

1. Nastavit co nejdříve spolupráci s Magistrátem m. Ostrava a městskými částmi včetně jasné vize do budoucnosti. Ideálně **vytvořit síť rodičovských klubů s podporou Magistrátu města Ostrava** a se zapojením MŠ, poraden, NNO, městských částí i financujících institucí aktivních v předškolním vzdělávání.

2. **Urychleně získat prostředky na pokračování projektu od ledna 2016**, a to jak od současných dárců, tak např. z Operačního programu Výzkum, vývoj a vzdělávání (OP VVV), MPSV, MMR, OSF, Fondu pro bilaterální spolupráci na národní úrovni pro EHP a Norské fondy aj.

3. **Jasně nastavit pravidla projektu. Následně informovat o pravidlech, výsledcích ale i financování** MŠ, ZŠ, poradny, městské části, všechny pracovníky, rodiče a veřejnost (elektronicky, v letáku na nástěnkách, v souhrnné kvartální zprávě zasílané všem zapojeným institucím, na pravidelných schůzkách, při osobní návštěvě mamaklubu, apod.).

4. **Průběžně spolupracovat s MŠ a potažmo i se ZŠ nejen na zápisech, ale i na společných akcích** s cílem snížit obavy romských i neromských rodičů a dětí z integrace. Učitelé či ředitelé MŠ a ZŠ mohou být též přizváni ke čtvrtěčným schůzkám s matkami (případně i otci) či jim může být doporučeno další vzdělávání ohledně inkluze. Informace o MŠ a ZŠ by měly být zveřejněny na nástěnkách mamaklubů.

5. **Zavést ucelenou metodiku výuky dětí v mamaklubu**, provádět dle ní **vstupní, průběžné a výstupní hodnocení dětí**, (ideálně ve spolupráci s rodiči), **doplnit didaktické pomůcky**, hračky a knihy (část lze vyrobit např. ve spolupráci s rodiči) a **pravidelně vzdělávat rodiče - různou formou** (besedy, četba, exkurze, „open space“ s dalšími aktéry apod.) a **v různých tématech dle jejich poptávky**.

6. **Zavést odborné vzdělávání manažerských i nemanžerských pracovníků projektu** (formou školení, mentoringu apod.), **ale i učitelů spolupracujících MŠ / ZŠ** (i skrze jiné instituce).

7. **Dlouhodobě sledovat rodiny a nabízet případnou podporu** (např. doučování na ZŠ) dle možností realizátorů či dalších NNO.

8. **Zavést výrazné změny v projektovém týmu**, zejména na pozici koordinátora projektu, vést pravidelné schůzky, výrazně zlepšit dokumentaci, monitoring, interní evaluaci a včas řešit problematické otázky (indikátory, doprovázení dětí, absenci či odchody dětí aj.).

Širší poučení pro všechny zúčastněné aktéry

A. Dle dostupných studií i zkušeností projektu **je vhodné zahájit předškolní výuku co nejdříve**, tedy od 3 let věku a pokud možno i dříve. Zlepšuje se tak školní připravenost a zvyšuje se šance na úspěšnou integraci na ZŠ.

B. **Klíčová je pravidelná docházka do předškolního zařízení a podpora rodičů.** Existují různé motivační přístupy, od úhrady stravného a povinnosti navštěvovat setkání matek (Společně do školky) až po intenzivní pedagogickou práci s rodinami. Podpora rodin v krizových situacích (bydlení, dluhy, nezaměstnanost) ovlivňuje pravidelnou docházku dětí a prostředí příznivé pro učení. K tomu ze zapotřebí konkrétní sociální pracovnice.

C. Zatímco v Ostravě nabídka volných míst v MŠ převyšuje poptávku, v hodnocených lokalitách jsou MŠ v blízkosti rodin zapojených do projektu plné. **Je nutné řešit konkrétní situaci rodin a hledat patřičná řešení** (umístění do mamaklubu, MŠ, pedagogická práce s rodinou v domácím prostředí, úpravy kapacit apod.).

D. **Je důležité s rodinami spolupracovat dlouhodobě**, tedy během návštěvy mamaklubu, MŠ, ale i ZŠ. Do projektů na podporu vzdělávání romských / sociálně znevýhodněných rodin je třeba **systematicky zapojovat i otce**.

E. **Rodiče potřebují rozumět výběru ZŠ.** Je třeba, aby se rozhodli podle nejlepšího vědomí sami, ne na základě požadavků projektu. Mohou přitom využít Dne otevřených dveří, návštěvy ZŠ organizované realizátory, reference od dalších rodičů, diskuse na společných setkání apod. Tento přístup je též v souladu se základními principy sociální práce, zejména právem volby a nutnosti zplnomocňovat uživatele služeb.

F. **U jakýchkoliv sociálních a vzdělávacích služeb jsou důležitá jasná pravidla** – za jakých podmínek jsou vyzvedávány děti, kdy a jak lze ukončit smlouvu apod. Mimořádné výjimky (např. ze zdravotních důvodů apod.) je vhodné dohodnout za celý projektový tým. Měly by být v souladu s principy sociální práce a obecnými společenskými hodnotami. Nelze např. trestat mladší sourozence ukončením spolupráce, pokud je starší sourozenec umístěn v segregované škole.

G. **Je třeba spolupracovat se segregovanými i nesegregovanými školami** (které mají více či méně romských dětí), dále s Romy i ostatními občany a dalšími aktéry. Lze tak najít společná východiska řešit případné obavy.

H. **Je třeba dlouhodobě ovlivňovat politiku Magistrátu, městských částí a městských MŠ** (v rámci tzv. advocacy), zejména kritéria výběru žáků¹, prominutí školného v odůvodněných případech ze strany ředitelů MŠ, větší využívání romských asistentů či asistentů pedagoga aj. Evaluační setkání dokazuje, že i rodiče ze znevýhodněného prostředí se dokážou účastnit tvorby politik a pravidel. Jejich potenciál je třeba více podpořit.

¹ Např. spádovost ZŠ – ulice Skautská a Porubská mohou spadat pod 2 různé ZŠ.

2. Úvod

Romský vzdělávací fond (REF) založily v roce 2005 nadace Open Society Institute a Světová banka. Jeho posláním je vyrovnat rozdíly ve výsledcích ve vzdělání Romů a ostatních občanů. Činí tak prostřednictvím návrhů a implementace politik a programů, které podporují kvalitní vzdělání pro Romy, včetně odstranění segregace vzdělávacího systému. Tříletý projekt „**Společně do školky**“ poskytuje přístup k předškolnímu vzdělávání pro znevýhodněné, zejména romské děti ve věku 3 až 6, a to ve dvou lokalitách v Ostravě: Poruba a Mariánské Hory – Hulváky. Projekt staví na předchozím projektu REF „Dobry start“, který byl realizován v Maďarsku, na Slovensku, v Makedonii a Rumunsku. Následující zpráva je založena na průběžné evaluaci projektu, kterou provedla Inka Píbilová a Ivana Klusáková po 2 letech implementace.

3. Kontext

3.1. Předškolní a základní vzdělávání v České republice

Předškolní vzdělávání má tyto hlavní cíle: usnadnit rozvoj dětí a jejich schopnost učit se tak, aby si osvojily základní hodnoty, na nichž je založena naše společnost, aby se staly nezávislými a byly schopny vyjadřovat se ve vztahu ke svému okolí. Projekt předškolního vzdělávání se řídí především školským zákonem (2011) a Rámcovým vzdělávacím programem pro předškolní vzdělávání (2004). Účast není povinná. Rok, který předchází povinné školní docházce, je zdarma a děti mají zákonné právo se ho účastnit.

Školní docházka je povinná po dobu devíti let obvykle ve věku od 6 do 15 let. Základní školy přijímají děti, které dosáhly věku 6 let od 1. září daného roku. Děti, které dosáhnou věku 6 let mezi začátkem školního roku a koncem kalendářního roku, mohou být přijaty, pokud jsou dostatečně vyspělé, a to jak fyzicky, tak i psychicky, a požádal-li o přijetí jejich zákonný zástupce. Vyspělost žáků se hodnotí při zápisu do školy.

Nejsou-li žák či žačka považováni za dostatečně vyžralé, navštěvují nadále buď **MŠ**, nebo **přípravnou třídu** v rámci ZŠ. Přípravné třídy mají méně dětí, každé dítě má individuální výuku a učitelé mohou využívat pomoci asistentů pedagoga. Z přípravných tříd se do povinné školní docházky přesune asi 2% žáků.

Děti s těžkým mentálním postižením, mnohočetnými vadami, nebo autismem mohou navštěvovat **speciální ZŠ**.ⁱ V současné době však musí všechny děti nejprve navštěvovat standardní ZŠ.ⁱⁱ Až poté mohou být se souhlasem rodičů umístěny do speciálních ZŠ ve spolupráci se školou a pedagogicko-psychologickou poradnou.

Evropský soud pro lidská práva rozhodl v roce 2007 v případě „DH a další proti České republice“ⁱⁱⁱ, že 18 romských žáků z Ostravska bylo diskriminováno, když jim bylo odepráno právo na vzdělání. Školský zákon č. 561/2004^{iv} je klíčovým právním předpisem, který upravuje rovnost v právu na vzdělávání. Přesto však ČR při řešení této otázky i nadále selhává^v. Podle OECD (2012) byla ČR mezi prvními pěti zeměmi (z 34) s nejsilnějším vlivem socioekonomického postavení žáků na výsledky jejich vzdělání. Navíc se tento vliv od roku 2013 zvětšil, což znamená **stále více nerovný přístup ke vzdělání**. Analýza České školní inspekce to potvrzuje.^{vi} Inspekce také poukazuje na nedostatečnou podporu dětem se speciálními vzdělávacími potřebami - ať už jsou fyzicky hendikepované, nebo sociálně znevýhodněné (speciální metody byly použity v letech 2013/2014 v 70% škol, asistenti pro výuku byli k dispozici v 64% případů; ostatní přístupy byly méně časté).

Vzhledem k nerovnému přístupu a nižší kvalitě vzdělávání pro Romy jsou učební výsledky Romů v ČR i nadále výrazně horší než výsledky ostatních studentů, a to bez ohledu na to, jak jsou měřeny. V MŠ je zapsáno **pouze 32% romských dětí ve věku 3 až 6 let oproti 69% ostatních dětí** stejného věku^{vii}. **Romské děti (27 % oproti 2 % ostatních dětí) mají také mnohem větší šanci, že budou umístěny do zvláštních škol nebo do speciálních tříd v běžných školách pro mentálně postižené děti.**^{viii} Zvětšují se tak rozdíly ve vzdělání.

3.2. Význam mateřských škol a nesegregovaných základních škol

Různé studie^{ix} zdůrazňují, že čím dříve budou mít sociálně znevýhodněné děti přístup ke kvalitnímu předškolnímu vzdělání, tím jednodušší budou mít přístup ke vzdělání jako takovém. Světová banka^x navrhuje 4 hlavní politická opatření ke podpoře zápisu do mateřské školy (MŠ): (1) poskytování základních informací o výhodách MŠ a o pravidlech pro zápis, (2) podpora inkluzivních MŠ tím, že se posílí zapojení rodičů, (3) odstranění překážek souvisejících s pravidelnou docházkou a dále (4) podpora rodičovství v prostředí domova. Také zdůrazňuje roli romských mediátorů/asistentů učitelů, společenských akcí a začlenění romského jazyka, historie a kultury do předškolních osnov.

O segregaci Romů ve vzdělávání existují četné výzkumy^{xi}. Mezi jinými přímo OECD^{xii} zdůrazňuje, že **segregace dětí** (i v předškolních zařízeních) vede později k horším výsledkům ve vzdělávání. Nedávná pilotní studie založená na rozhovorech s romskými žáky, romskými rodiči a školami ve Velké Británii^{xiii} došla také k závěru, že **vzdělávání romských dětí ve zvláštních nebo de facto segregovaných školách v České republice není opodstatněné**, protože všechny dotazované romské děti, kterým tyto školy byly v ČR doporučeny, úspěšně studovaly na běžných školách ve Velké Británii.

Obecně se má za to, že segregace posiluje (negativní) stereotypy. Podle dostupných informací je evaluace „**Úspěšného školního integračního programu**“ ve 45 maďarských školách od autorů Kézdi a Suranyi (2009), podpořená Romským vzdělávacím fondem, nejrigoróznější studií dopadů inkluze. Tato evaluace našla „malé kladné výsledky v kognitivních cílech a větší pozitivní výsledky v sociálně-emocionálních cílech, stejně jako větší vzájemné přijetí.“^{xiv} Na základě svých zkušeností s mnoha negativními dopady segregace podporuje REF inkluzivní vzdělávání i v hodnoceném projektu.

Co se týče **přípravných tříd**, existuje ohledně jejich kvality a dopadu poměrně málo dat. Podle odhadů REF je většina jejich žáků romského původu. REF zdůraznil, že přípravné třídy jsou často vytvořeny v segregovaných školách, čímž přispívají ke zvýšení segregace.

Mezinárodní iniciativy směřující k předškolnímu vzdělávání romských dětí zahrnují iniciativy Rady Evropy „**Balíček pro výuku romských dětí**“^{xv}, což je sada výukových materiálů vyvinutých pro domácí přípravu mladých romských dětí. Kromě toho, že je balíček v souladu se školními osnovami, je také prakticky orientovaný na každodenní život Romů. Balíček obsahuje příklady, jak mohou být levné a snadno dostupné materiály jako jsou citrony, vědra a písek použity pro poutavé vzdělávací aktivity (viz ISSA, 2009).^{xvi}

Kromě jiných zlepšuje projekt „**Dobrý start**“ rodičovské dovednosti pomocí metodiky **Váš příběh (Your Story)**. Matky se každý týden setkávají v malých skupinách (8-15) na dvouhodinové, semináře a střídají se v procvičování čtení z velmi kvalitní dětské knihy s příběhy. Tuto knihu si také mohou ponechat. Proškolený asistent, kterým je také obvykle romská žena, vede čtení a zahajuje diskuze na určitá témata a poselství příběhu. Poskytuje tak matkám vyučovací techniku, kterou mohou použít s dětmi doma. Tato metodika je rovněž součástí hodnoceného projektu.^{xvii} Další příklady lze nalézt ve výše citované zprávě Světové banky.

3.3. Informace o projektu

Tříletý projekt „**Společně do školky**“ poskytuje přístup k předškolnímu vzdělávání pro znevýhodněné, převážně romské děti ve věku 3 až 6 let ve 2 lokalitách v Ostravě: Poruba a Mariánské Hory – Hulváky. Realizovaly jej organizace Beleza Ostrava o.s.^{xviii} a Bílý Nosorožec o.p.s.^{xix} Dárci a partneři projektu jsou Romský vzdělávací fond a magistrát města Ostravy^{xx}. Rozpočet projektu činí 210 447 EURO, tj. asi 5,8 mil. Kč (191 847 EURO ze strany REF a 18 600 EURO ze strany města Ostravy) na období od 1. listopadu 2012 do 31. října 2015.

Celkové cíle projektu jsou:

- Podpořit včasný rozvoj 100 dětí (80% Romů a 20% ostatních) ze sociálně znevýhodněného prostředí v Ostravě (Poruba a okres Mariánské Hory-Hulváky), jejich zápis do integrovaných, standardních veřejných předškolních zařízení a zajistit jejich přechod do standardního základního nesegregovaného školního prostředí.

Specifické cíle projektu jsou:

- 1.1. Zvýšit počet zapsaných romských dětí ve věku 5 až 6 ve standardních mateřských a základních školách v nesegregovaném prostředí (a tedy předejít umístování romských dětí do zvláštních a de facto segregovaných základních škol);
- 1.2. Podpořit socializaci a rozvoj potřebných dovedností romských dětí ve věku 3 až 5 let, které navštěvují mamakluby, a připravit je na pozdější zápis do standardních MŠ;
- 1.3. Posílit aktivní zapojení romských i ostatních matek (a rodin) do rané péči o děti, a to skrze účast v mamaklubech pod vedením zkušeného učitele;
- 1.4 Založit v Ostravě v lokalitách Ostrava Poruba, Mariánské Hory - Hulváky plně funkční mamaklub, který bude aktivně spolupracovat se školskými institucemi a dalšími zúčastněnými stranami.

Cílem projektu je rovněž:

- Změnit postoj vedení předškolních zařízení vůči Romům a nízká očekávání některých učitelů ohledně romských dětí;
- Omezit předsudky neromských rodičů vůči Romům a naopak.

Konkrétně poskytuje projekt vzdělávání a zdravotní péči předškolním romským dětem ve dvou mamaklubech, rozvíjí rodičovství a pedagogické dovednosti jejich rodičů, sleduje jejich praxi při návštěvách doma, finančně podporuje pravidelnou docházku do MŠ (příspěvek na stravu v předškolním vzdělávání, oděvy, obuv) a nakonec pomáhá v procesu zápisu do ZŠ. Některé matky se staly na částečný úvazek asistentkami v mamaklubech. Partneři projektu rovněž organizovali akce a to především pro romské rodiny.

3.4. Hlavní strany angažované v projektu

Přehled hlavních stran angažovaných v projektu je následující.

| Typ | Hlavní strana angažovaná v projektu |
|-----------------------|---|
| <i>Dárci</i> | Romský vzdělávací fond (REF). Magistrát města Ostravy a městské okresní úřady - sociální a vzdělávací oddělení (podporuje jednání s obcemi, MŠ, občany, například ohledně poskytnutí obecní infrastruktury pro mamakluby, apod.) |
| <i>Realizátoři</i> | Beleza Ostrava o.s. , Bílý Nosorožec o.p.s. (projektový tým, učitelé/asistenti v mamaklubech a sociální pracovníci) |
| <i>Cílové skupiny</i> | 100 až 115 znevýhodněných romských dětí ve věku 3 až 6 let v Porubě (z nich 38 žije v sociálně vyloučené osadě v Dělnické ulici a okolí) a Mariánských Horách - Hulváky (z toho 10 žije v sociálně vyloučené osadě Bedřiška) (20% neromských dětí se sociálním znevýhodněním) 100 až 115 matek uvedených dětí |
| <i>Příjemci</i> | Rodiny dětí uvedených výše Téměř 900 romských občanů asi v 253 domácnostech v Porubě a Mariánských Horách - Hulvákách a případně další Romové i další občané, pro které by byl projekt přínosný, či kteří by ocenili jeho rozšíření či obecná poučení z něj |
| <i>Ostatní</i> | Mariánské Hory - Hulváky: soukromá MŠ Bumbřík, veřejné MŠ Matrosovova 14a a Zelená. Poruba: soukromá MŠ, veřejné MŠ Dětská 920 - pracoviště Větrná 1084 a Čtyřlístek na ulici Skautská 1082. Mariánské Hory - Hulváky: Základní škola Karasova a Generála Janka Poruba: Základní školy Ludovíta Štúra, Dětská, Čkalovova (Pokorného, Ukrajinská, Spartakovců, Porubská, Bílovecká/Svinov, Šalounova/Vítkovice, Gebauerova/MOAP). Ostatní partnerské MŠ a ZŠ, ve kterých jsou děti umístěny. Studenti Pedagogické fakulty Ostravské univerzity v Ostravě a ostatní studenti. Česká školní inspekce (poskytovala školení o přístupu ke vzdělání a o právech a povinnostech; může zasahovat v případech nekalých praktik). Ostatní instituce jako je Agentura pro sociální začleňování, pedagogicko-psychologické poradny, atd. (politici, vzdělávací instituce, jiné neziskové organizace zaměřené na Romy). Média a veřejnost |

Tabulka 1: Hlavní strany angažované v projektu

3.5. Klíčové předpoklady a rizika

Následují klíčové předpoklady projektu, které evaluátorky identifikovaly:

- Začlenění Romů v předškolním/školním vzdělávání je v souladu s českými národními a místními politikami i prioritami. Ač implementace zaostává, považuje se předpoklad za splněný, viz celostátní úroveň v kapitole 3.1. a místní úroveň v kapitole 5.1.;
- Žadatelé mají dostatečnou kapacitu a zájem na realizaci projektu. Tento předpoklad je splněn částečně, viz projektové řízení.

Níže jsou uvedena plánovaná i neplánovaná rizika spolu s uplatněnými opatřeními ke zmírnění jejich dopadů. Zatímco většina rizik byla identifikována již ve stádiu plánování, opatření ke zmírnění dopadů nebyla ve větším rozsahu vyvinuta.

| Rizika | Opatření ke zmírnění rizik a k čemu vedly |
|---|--|
| Stávající silné stereotypy a předsudky, a to jak na úrovni veřejné, tak i institucionální. | Koordinátor projektu a REF spolupracovali s městem Ostrava a úředníky městských obvodů. V důsledku toho doporučil odbor vzdělanosti města Ostravy základním školám rezervovat dodatečný počet míst pro zápis dětí zapojených do projektu. |
| Nedostatek míst v MŠ. I když existuje dostatečný počet míst po celé Ostravě, zejména v Mariánských Horách - Hulvákách je kapacita téměř plná. | Pracovníci projektu byli v kontaktu s MŠ, aby zjistili dostupná místa. Děti umístili se souhlasem rodičů. |
| Nedostatek zájmu školek zapsat romské děti. I když to nebylo běžné, v průběhu projektu bylo zaznamenáno několik případů diskriminace. | Pracovníci projektu informovali zúčastněné rodiče o přijímacím řízení a obvykle je doprovázeli. Nicméně méně aktivním rodičům stále chyběly informace. |
| Kapacita a/nebo někdy dokonce ochota romských rodičů podílet se na projektu dlouhodobě. Vysoká fluktuace rodin, zejména těch, kteří žijí v ubytovnách (Mariánské Hory - Hulváky). | Terénní sociální práce s cílem dlouhodobě rodiče motivovat. I přes jednání pracovníků projektu REF a zástupců města Ostrava, městská část nepřidělila projektu prostory v ubytovnách Červeného kříže. Doprovázení dětí do poměrně vzdáleného mamaklubu byla výzva. S dětmi, které se odstěhovaly mimo dané městské části, nebyl nadále udržován kontakt. |
| Zájem a schopnost romských rodičů aktivně se podílet na aktivitách projektu. | Byli vybráni romští sociální pracovníci, kteří byli v kontaktu s romskými rodiči. |
| Nestabilní politická a sociální situace, někteří zástupci obcí odchází po komunálních volbách na podzim roku 2014 (toto se při plánování neočekávalo). | Memorandum o porozumění bylo podepsáno do listopadu 2015. Noví zástupci se dosud neseťkali s pracovníky projektu REF. |

Tabulka 2: Řízení rizik hodnoceného projektu

4. Evaluace

4.1. Účel a cíle evaluace

V souladu se zadávacími podmínkami REF měla externí, průběžná evaluace projektu shrnout průběh projektu a navrhnout konkrétní, dosažitelná a praktická doporučení pro zbylou dobu implementace. Evaluace zahrnovala:

1. Hodnocení krátkodobých/střednědobých výstupů/výsledků projektu a pokroku směřujícího k dosažení cíle/ů projektu na základě matice projektového rámce, metodiky a monitoringu.
 - Posouzení rodičovských dovedností;²
 - Posouzení vzdělávání v raném věku dětí;
 - Posouzení monitorovacích nástrojů a dokumentace pokroku;
 - Posouzení organizační struktury a kapacity zaměstnanců a partnerů k dosažení očekávaných výsledků, způsoby spolupráce s ostatními aktéry a doporučení ke zlepšení;
 - Posouzení kvality předškolního vzdělávání poskytovaného programem;
 - Posouzení role místních orgánů a školní inspekce v rámci projektu a v podpoře začleňování.³
2. Posouzení vlivu projektu na pravidelnou docházku, předčasné ukončení účasti a studijní výsledky dětí zapojených do projektu a vliv na jejich další vzdělávání (zápis/dokončení první třídy na základní škole - podle typu školy).
3. Posouzení místních předpisů a pravidel ohledně předškolního vzdělávání⁴ s ohledem na začlenění znevýhodněných dětí.
4. Hodnocení silných a slabých stránek modelu.
 - Identifikace hlavních překážek úspěšnosti projektu a doporučení k jejich překonání (evaluátorky navrhly posoudit i klíčové faktory úspěchu);
 - Identifikace kritických míst, které by měly být zohledněny po zbývající dobu realizace projektu.

Konkrétní evaluační otázky jsou v příloze 8.2.

Očekávalo se, že hlavními uživateli závěrečné hodnotící zprávy budou Romský vzdělávací fond, magistrát města Ostravy, Beleža Ostrava a Bílý Nosorožec. Sekundárními uživateli jsou rodiny zúčastněných dětí, ředitelé a učitelé MŠ / ZŠ a další zúčastněné strany.

² V souladu se studií „Bloom’s Taxonomy of Learning Domains” (1956) a dalšími studiemi je třeba řešit různé úrovně učení: 1) znalosti, 2) dovednosti a 3) postoje. Hodnotící otázky byly odpovídajícím způsobem upraveny. Viz, například <http://www.nwlink.com/~donclark/hrd/bloom.html> nebo Anderson, L.W., Krathwohl, D.R., Airasian, P.W., Cruikshank, K.A., Mayer, R.E., Pintrich, P.R., Raths, J., Wittrock, M.C. (2001): A Taxonomy for Learning, Teaching, and Assessing: A revision of Bloom’s Taxonomy of Educational Objectives. New York: Pearson, Allyn & Bacon.

³ Toto přidala REF v přípravné fázi. Analýza příslušné dokumentace těchto orgánů jde nad rámec hodnocení projektu, nicméně role a priority jednotlivých zúčastněných stran byly diskutovány během rozhovorů.

⁴ Toto také přidala REF v přípravné fázi, aby určila, do jaké míry jsou vnitrostátní politiky implementovány. Zatímco analýza všech relevantních národních politik jde nad rámec hodnocení, byly klíčové dokumenty analyzovány a jsou zahrnuty v kapitolách, které se týkají základních informací o projektu a kontextu.

4.2. Metodika a přístup

Evaluace projektu byla založena na **předložených důkazech** za použití **kombinovaných metod** (kvantitativní a kvalitativní) a **triangulace** (srovnání různých zdrojů). Tyto důkazy pomohly zdůvodnit závěry a doporučení. Evaluační design nebyl experimentální, protože nebyla k dispozici žádná srovnávací skupina a žádné podstatné výchozí údaje. Dále byl využit **participativní přístup**, aby se mohli všichni klíčoví aktéři poučit a aby využívali zjištění z evaluace. Dárci, realizátoři i matky byli zapojeni do evaluace již v počáteční fázi (aby objasnili, co od evaluace očekávají, viz jejich otázky v příloze 8.2), dále přispěli ke sběru dat (zodpověděli evaluační otázky) i k tvorbě zprávy (ověřili zjištění, závěry a doporučení). Za oba dárce a oba realizátory byla nominována zodpovědná osoba do referenční skupiny. Tato skupina předávala evaluačkám pokyny a řídila evaluaci. Skupinu tvořili: Jan Stejskal (REF), Štefan Grinvalský (Beleza Ostrava), Markéta Bartáková (Bílý Nosorožec o.p.s.) a Jan Chytil (magistrát města Ostravy).

Evaluace zohlednila komplexnost vývoje dítěte - od fyzického k mentálnímu, emocionálnímu a sociálnímu aspektu. Evaluačky využily **návod, co by mělo vědět dítě ve věku 3 až 6 let**, uvedený v publikaci Diagnostika předškolního věku (2011) od Bednářové a Šmardové^{xxi}. Publikace obsahuje znalosti a dovednosti přiměřené konkrétnímu věku. Tato metodika tvořila základ pro vývoj standardů pro předškolní vzdělávání v ČR.^{xxii} Je v souladu se školským zákonem č. 561/2004 a Rámcovým vzdělávacím programem pro předškolní vzdělávání.^{xxiii} Výsledky diagnostiky byly porovnány s informacemi od učitelů/asistentů. Poskytly zpětnou vazbu zúčastněným stranám a sloužily jako podklad pro hodnocení kvality programu.⁵

Celá metodika byla v souladu se standardy evaluace OECD/DAC, EU, IDEAS, etickým kodexem a standardy evaluace České evaluační společnosti.



*Individuální diagnostika jako součást evaluace
(Foto: Iveta Klusáková)*

⁵ Pro posouzení kvality MŠ srovnala Světová banka 5 studijní výsledky a 2 socio-emocionální výsledky (školní zralost) Romů, kteří navštěvují nebo navštěvovali MŠ, a Romů, kteří MŠ nenavštěvovali. Viz str. 32 - 33 studie (http://siteresources.worldbank.org/EXTROMA/Resources/RomaECD_FinalReport.pdf). Tato metodika však nemohla být v tomto případě použita kvůli předpojatosti výběru a malému vzorku (viz metodologická omezení).

4.3. Fáze

Evaluace proběhla v **lednu a únoru 2015**. Tvořila ji přípravná fáze, práce v terénu a závěrečná fáze. V rámci přípravy byly přezkoumány podklady, konaly se dvě skupinové diskuse s 20 matkami zapojenými do projektu a proběhlo úvodní setkání s pracovníky projektu. Vstupní zpráva byla konzultována s referenční skupinou. V průběhu terénního výzkumu byla shromážděna, analyzována a ověřena fakta (viz metody sběru dat níže). V závěrečné fázi byla získaná data rozříděna podle evaluačních otázek. Dále byly pokud možno sesbírány dodatečné údaje, aby bylo k dispozici dostatek důkazů. Předběžná zjištění, doporučení a poučení byly prodiskutovány na závěrečném workshopu za účasti klíčových zúčastněných stran. Návrh hodnotící zprávy opět komentovala referenční skupina.

4.4. Metody sběru dat

a. Studium dokumentů

Evaluační tým analyzoval dostupnou projektovou dokumentaci dle hodnotících otázek a další důležité dokumenty na místní a národní úrovni (viz úplný seznam v příloze 8.13).

b. Rozhovory a skupinové diskuse

Během všech fází evaluace byly vedeny polostrukturované rozhovory se zástupci klíčových zúčastněných stran (např. učitelů v MŠ, vybraných rodičů, partnerů projektu; viz hlavní zúčastněné strany výše). Rozhovory proběhly s rodinami, které se úspěšně zúčastnily projektu, ale i s rodinami, které se rozhodly z projektu odejít, nebo byly vyloučeny. Cílem bylo porozumět faktorům úspěchu i omezením. S některými učiteli a s projektovými týmy realizátorů proběhla případně skupinová diskuse. Dotazování se zaměřilo spíše na to, „co funguje“, než na to, „co nefunguje“ (tzv. appreciative inquiry). Seznam respondentů je uveden v příloze 8.3

c. Fokusní skupiny (focus groups)

S matkami proběhly tzv. fokusní skupiny, které umožnily využít skupinové dynamiky, tedy vzájemně stavět na odpovědích a sdílet podobné nebo odlišné zkušenosti. Fokusní skupiny tak poskytly oproti rozhovorům mnohem komplexnější pohled na chování, motivace a faktory úspěchu, resp. omezení. Otázky jsou přiloženy v příloze 8.7. Původně bylo v plánu 5 fokusních skupin, každá s asi 10 matkami. Vzhledem k omezenému počtu dostupných matek se nakonec konaly jen 3 fokusní skupiny s celkem 22 matkami (20% ze 110). Názory otců byly zohledněny během návštěv v domácnostech.

d. Návštěvy mamaklubů, MŠ a ZŠ, diagnostika a pozorování

Evaluační tým navštívil oba mamakluby, 3 MŠ a 4 ZŠ, kde byly děti díky projektu umístěny. Vzhledem k tomu, že aktualizovaný seznam umístěných dětí nebyl před terénním výzkumem k dispozici, vybraly evaluátorky k návštěvě MŠ/ZŠ z posledního dostupného seznamu. Preferovaly přitom návštěvu škol s větším počtem dětí z projektu. Žádná ze škol účast na evaluaci neodmítla.

Kromě **pozorování** třídy a rozhovorů s učiteli provedla zkušená učitelka MŠ - evaluátorka **diagnostiku 22 dětí** (6 a 6 dětí v každém mamaklubu, 10 dětí ve 3 MŠ). Děti byly hodnoceny jak jednotlivě, tak ve skupinách, aby bylo možno pokrýt celou širší dovedností a poznatků očekávaných v daném věku. Oblasti zahrnovaly motorické/grafomotorické dovednosti, zrakové vnímání, sluchové vnímání, vnímání prostoru a času, základní matematické pojmy, myšlení a řeč, sociální dovednosti, sebeobsluhu (autonomie) a hry. Pro individuální diagnostiku byl použit tzv. Klokánův kufr. Cílem diagnostiky bylo především posoudit kvalitu poskytovaného vzdělání/projektu spíše než oficiální školní zralost konkrétního hodnoceného dítěte. Záznamový arch pro pozorování a podklad pro rozhovory

jsou k dispozici v příloze 8.9. Souhrn poznatků z diagnostiky a pozorování je uveden v příloze 8.10, 8.11 a 8.12.

Hodnocení žáků ZŠ bylo provedeno odlišně, a to formou rozhovorů s 4 učiteli, 2 řediteli škol a 7 žáky na 3 školách.



*Výuka v mamaklubu v Mariánských Horách - Hulvácích
(Foto: archiv projektu)*

e. Průzkum mezi rodiči

Krátký anonymní průzkum vyplnilo pouze 12 matek, přičemž sociální pracovníce jim pomohly s vyplněním dotazníků. Některé odpovědi zůstaly prázdné. Někdy byla poskytnuta i více než jedna odpověď, což nebylo v souladu s instrukcemi. Zjištění níže proto obsahují pouze jednotlivé odpovědi a žádnou kvantitativní konsolidaci dat.

f. Případové studie – příběhy nejvýznamnější změny a alternativní případy

Byly vyvinuty případové studie vybraných dětí a jejich rodin na základě podnětů pracovníků projektu. Tyto příběhy měly doplnit data získaná výše uvedenými metodami. Nejdříve provedly sociální pracovníce s 20 matkami (9 v Porubě a 11 v Mariánských Horách - Hulvákách) rozhovory s využitím metody nejvýznamnější změny. Instrukce k vedení rozhovorů jsou připojeny v příloze 0. Několik příběhů přidali pracovníci projektu sami, neboť matky nebyly k dispozici pro rozhovor. Příběhy analyzovaly projektové týmy společně s evaluátorkami. „Nejvýznamnější“ z nich vybraly projektové týmy a evaluátorky na základě odsouhlasených kritérií (hodnot): silné sociální vyloučení, aktivní přístup rodičů ke vzdělání, spolupráce s projektem a využití různých projektových služeb. Vybrané příběhy byly ověřeny a dále rozvinuty prostřednictvím dotazování pracovníků projektů, rodičů a pokud možno i dětí během návštěv v domácnostech. Všechny 7 případových studií poskytuje vhled do postojů a chování rodin, jakož i do faktorů úspěchů a omezení. Všechny matky souhlasily se zveřejněním jejich příběhu, ale většina nechtěla, aby bylo zveřejněno jejich jméno, proto jsou všechna jména fiktivní. Kromě toho evaluátorky navštívily 4 rodiny, jejichž děti přestaly chodit do mamaklubu nebo se kterými byla ukončena spolupráce. Jejich zpětná vazba je poskytnuta pouze souhrnně ve zjištěních, aby byla zachována plná anonymita.



*Závěrečného evaluačního workshopu se účastnily i matky – nejmenší děti měly s sebou
(Foto: Markéta Bartáková)*

g. Úvodní schůzka a závěrečný workshop

Aby se podpořila účast zúčastněných stran na evaluaci a vlastnictví závěrů a doporučení, proběhla během přípravné fáze úvodní schůzka a během závěrečné fáze se uskutečnil závěrečný workshop. Úvodních schůzek se zúčastnilo 20 matek. Stanovily zde evaluační cíle a otázky. Obdobně se zapojilo 6 pracovníků projektu a 3 zástupci dárců. Asi 30 rodičů (27 matek a 3 otci), 10 zástupců institucí a 7 členů projektového týmu bylo přítomno na závěrečném workshopu, kde se projednaly předběžná zjištění, závěry a doporučení. V místě workshopu realizátoři vytvořili improvizované „centrum denní péče“, aby matky se mohly věnovat workshopu bez dětí. Účastníci se do obou akcí zapojili s nadšením.

4.5. Metodologická omezení

První omezení se týká porovnání dovedností dětí zapojených do projektu s těmi, kteří nejsou jeho příjemci, jak požadovalo zadání evaluace. Děti nebyly do projektu vybrány náhodně - rodiče se rozhodli, zda je zapojit na základě požadavků projektu a konkrétní smlouvy. Proto se klienti mohou lišit od ostatních (např. v demografii, schopnostech/ dovednostech, chování a motivaci). Především motivace dětí a jejich rodičů byla pravděpodobně výraznější u klientů - mohlo pozitivně ovlivnit studijní výsledky. Děti a rodiče, kteří se do projektu nakonec nezapojili, by **netvořili relevantní srovnávací skupinu**, i když se jejich demografické údaje (např. věk, pohlaví, vzdělání a zaměstnanost rodičů), vstupní úroveň sledovaných ukazatelů (např. rodičovské/pedagogické dovedností rodičů; studijní výsledky dětí dle věku) a místo bydliště může podobat.^{xxiv} Vzhledem k **systematické chybě způsobené nenáhodným výběrem** (tzv. selection bias) nedoporučily evaluačky vytvoření srovnávací skupiny. Výše byla navržena alternativa (diagnostika).

Celkem 57 dětí opustilo projekt (z různých důvodů) nebo se přestěhovalo jinam. Partneři projektu obvykle neměli informace o dalším rozvoji těchto dětí, ani jejich nejnovější kontaktní údaje. Tyto **odchody** měly vliv na zjištění v rámci evaluace. Aktivní rodiče, kteří zůstali v obou lokalitách, byli dostupnější, zatímco neaktivní a ti, kteří se přestěhovali jinam, tvořili mezi respondenty menšinu. Vliv projektu na druhou skupinu je pravděpodobně odlišný, a proto byly shromážděny alespoň 4 příběhy, které by objasnilly situaci rodiny a důvody

odchodu. Vzorek na úrovni 20% všech zúčastněnými rodinami a asi 40% zúčastněných MŠ ve 2 lokalitách může být považován za relativně přiměřený pro tento smíšený výzkum. Ovšem i tak je **zkreslení při výběru** jistým omezením.

Je důležité si uvědomit, že pokud se nepočítají Romové, kteří se sami přihlásili ke své etnicitě během sčítání lidu v roce 2011, neexistují **o počtech Romů žádné oficiální statistiky**. Učitelé a instituce vážají určit, kdo je Rom. Dále byly k dispozici velmi **omezené základní údaje o rodinách**, a to zejména s ohledem na znalosti, dovednosti, postoje a socioekonomické zázemí rodičů i dětí. Skutečný pokrok každého dítěte a matky bylo tedy obtížné změřit. Proto byl zkoumán aktuální stav s tím, že o pokroku se diskutovalo s matkami i pracovníky projektu. Nicméně **informace** mohly být **zkreslené**, protože si respondenti nemuseli vybavit všechny podrobnosti, nebo například neposkytli žádané odpovědi. Proto byla použita triangulace.

Projektová dokumentace byla k dispozici pouze částečně a nebyla spolehlivá (např. databáze dětí, účast dětí a matek). To mělo vliv na analýzu dat. Bylo tak obtížné najít smysluplné trendy nebo vztahy. Evaluátorky sdílely s projektovým týmem doporučení, jak rozšířit databázi, aby mohli zodpovědět klíčové otázky jako např. důvody pro nízkou docházku či odchod atd. Budoucí evaluace by byla jednodušší, když by byla data kontrolována co do spolehlivosti.

Jakékoliv **diagnostika podléhá momentální náladě** dítěte a situaci. Na základě jednorázové diagnostiky nelze učinit žádné závěry o jednotlivém dítěti. Místo toho byl výstup porovnán s návrhem projektu a učebním plánem. Dále byl zohledněn **efekt vyspělosti** - projektu nelze přisoudit všechny známky pokroku dítěte. Děti se navíc mohou vyvíjet různými způsoby (**komplexnost vývoje**).

Klíčovým rizikem evaluace byl případná nedostatečná **spolupráce zejména s MŠ / ZŠ a klienty**. Rodiče poskytli písemný souhlas s diagnostikou, aby ji umožnili v předškolních zařízeních. Dále se v určité míře konala zasedání cílových skupin, a to během obvyklých schůzek ve čtvrtek. Důvěru rodin bylo možné získat a kontakty šlo navázat díky podpoře pracovníků projektu, zejména učitelů a sociálních pracovníků.

V rámci průzkumu jsme obdrželi málo odpovědí (12 odpovědí z 110, tedy 11%), navíc některé z nich byly neúplné. K vyplnění dotazníků rodiče potřebovali pomoc sociálních pracovníků. Důvodem nízkého počtu odpovědí byla pravděpodobně krátká doba pro průzkum (10 dní) a vysoké pracovní vytížení projektového týmu, který rodičům pomáhal. Nicméně zároveň bylo ve stejné době shromážděno 20 příběhů nejvýznamnějších změn, které poskytují velmi bohatý zdroj informací od rodičů.

4.6. Evaluační tým

Ing. **Inka Píbilová**, MAS byla hlavní evaluátorkou. Má osm let pracovních zkušeností v oblasti sociálního začleňování a rozvoje. Zatím provedla evaluace 17 vzdělávacích a rozvojových projektů. Více informací lze najít na www.evaluace.com. Byla zodpovědná za metodiku hodnocení, logistiku, výstupy a komunikaci se zúčastněnými stranami.

Její kolegyně, Mgr. **Iveta Klusáková**, se specializuje na předškolní vzdělávání. Má 28 let praxe jako učitelka Romů, ale i ostatních dětí. Dále má 12 let zkušeností jako zástupce ředitele v MŠ Brodská, Žďár nad Sázavou. Specializuje se na předškolní diagnostiku. Podílela se především na diagnostice dětí a pozorování v MŠ. Dále se podílela na sběru dat, analýze a psaní zpráv.

5. Zjištění

5.1. Relevance

Ostrava je třetím nejlidnatějším městem ČR. Předpokládá se, že má též nejvíce romských obyvatel ze všech českých měst. Dle různých studií⁶ žije v Ostravě 20.000 až 40.000 Romů, z toho asi 11.500 je dle Agentury pro sociální začleňování sociálně slabých. Asi 5.500 z nich žije na ubytovnách a 5.000 až 6.000 bydlí v asi 15 vyloučených lokalitách.

Statutární město Ostrava zavedlo od roku 2012 **Program Sociální inkluze Ostrava** s dlouhodobou vizí „Lepší život s rodinou – lepší soužití s většinou“^{xxv}. Vzdělání je jedním ze 3 základních pilířů. Souvisí i se zbývajícími pilíři, tedy bydlením (neuspokojivé podmínky a časté stěhování ovlivňují vzdělávání dětí) a zaměstnaností (péče o děti omezuje vhodné pracovní příležitosti). Zdůrazňuje práci s rodinami spíše než jednotlivci. Dalším klíčovým strategickým dokumentem města je **4. komunitní plán sociálních služeb a souvisejících aktivit ve městě Ostrava na období 2015-2018**, resp. plán třetí^{xxvi}. Mezi 10 klíčovými oblastmi podpory a souvisejícími pracovními skupinami jsou již od minulého období rodiny s dětmi, občané ohrožení sociálním vyloučením a sociálně vyloučení a dále romské etnikum (občané v sociálně vyloučených lokalitách⁷). Z posledního dostupného hodnocení za rok 2013 vyplývá nižší čerpání rozpočtu zejména na podporu romských občanů. V roce 2014 bylo otevřeno předškolní vzdělávání, které má nyní též politickou podporu. Neplánuje se však celkové rozšíření sociálních služeb. V lednu 2015 uzavřela Ostrava **Memorandum o tříleté spolupráci s Agenturou pro sociální začleňování**. Vzdělávání je uvedeno na prvním místě mezi 6 oblastmi spolupráce⁸.

Hodnocený projekt inicioval REF na základě analýzy potřeb provedené firmou Sociofaktor^{xxvii}. REF též oslovil konkrétní NNO s návrhem na spolupráci. Dle dohody s Magistrátem města Ostrava se projekt zaměřil na **sociálně slabé rodiny zejména romského původu (plán 100 dětí, 80% romských)**, žijící ve dvou ostravských lokalitách: Mariánské hory – Hulváky a Poruba. Tyto rodiny často nebyly plně informovány o svých právech a možnostech ve vzdělávání. Vzhledem k nedostatečné školní zralosti byly jejich děti častěji umisťovány do základních škol praktických a speciálních (v Moravskoslezském kraji jde o 38% žáků)^{xxviii}. Rodiny řeší bytovou situaci, práci či zadlužení. Z dostupných dotazníků vyplývá, že většina zapojených matek je nezaměstnaná. Jejich děti ve věku 3 až 6 let často nenastupují do standardních mateřských škol či dochází nepravidelně. Důvodem je údajně jednak preference rodičů starat se o děti doma společně s jejich sourozenci, jednak obava z konfliktů s neromskými dětmi a

“Otec se bál, že jí budou (děti) nadávat do cikánů.”
Matka

⁶ Mapování Sociofaktoru v roce 2011 (viz <http://www.sociofactor.eu/lokality/>, celá zpráva se nazývá „Educational and Household Data Collection on Roma children in Ostrava, Czech Republic“ a není veřejně dostupná) a studie, které má k dispozici Agentura pro sociální začleňování (některé se právě zpracovávají). Dle posledního sčítání lidu (2011) se k romskému etniku hlásí velmi nízký počet osob. Dle Českého statistického úřadu je to zřejmě z obavy z extremismu. Na školách nejsou vedeny oficiální statistiky o Romech.

⁷ V Ostravě je min. 11 vyloučených lokalit dle mapování Sociofaktoru (2011). Mezi ně patří Moravská Ostrava a Přívoz, Poruba, Ostrava – Jih, Hošťálkovice, Pustkovec a další.

⁸ Oblasti: vzdělání, zaměstnanost, bydlení, zdravotní péče, prevence rizikového chování a kvalita soužití všech obyvatel města Ostravy, viz Memorandum v odkazu výše.

dále též finanční nedostupnost předškolního vzdělávání⁹. Školovné (měsíčně 400 Kč a více v městských MŠ) sice rodičům v hmotné nouzi může uhradit stát, rodiče se však potýkají s úhradou stravného (přibližně 500 až 800 Kč měsíčně), ošacení a obuvi (zimní bundy a bot, pláštěnky, holin apod.) a též kroužků či akcí (např. návštěva ZOO, školní výlety). Některé školy nabízejí možnost úhrady stravného formou splátkového kalendáře. Řada rodičů rovněž potřebovala pomoci řešit výchovné otázky a silnou fixaci dítěte na matku, resp. matky na dítě.^{xxix} Někteří doma neměli dětské knihy, či jiné didaktické pomůcky.

“Matky (zapojené do projektu) chtějí pro své děti to nejlepší. Ale chybí jim praktická zkušenost, k čemu je kvalitní vzdělání, neboť samy často nemají práci.” Realizátor

Projekt zapojil romské a jiné sociálně slabé rodiny na základě úsudku sociálních pracovníků. Vedle sociálního znevýhodnění bylo kritériem výběru ochota dlouhodobě spolupracovat (pravidelně navštěvovat mamakluby, MŠ a ZŠ apod.), věk dítěte, trvalé bydliště v daném obvodu a dále romská etnicita. Vzhledem k těmto podmínkám se neočekával převis poptávky – projekt dle realizátorů uspokojil všechny zájemce.

Rodiny zapojené do evaluace se rozhodly pro účast v projektu zejména z těchto důvodů:

- finanční důvody: svačinky zdarma v mamaklubech, úhrada stravného v MŠ a startovací balíček při nástupu do MŠ i ZŠ;
- možnost připravit děti na standardní MŠ (matky často nevěřily svým rodičovským dovednostem);
- pomoc matkám, aby se mohly postarat o svoji domácnost nebo aby si zařídili své záležitosti (návštěvu institucí) bez doprovodu dětí;
- doprovod dětí z domova do mamaklubů a zpět a
- doporučení od sousedů, příbuzných či sociálních pracovníků.

Díky sociálním pracovníkům organizací Bílý Nosorožec a Beleza Ostrava¹⁰ rodiny získaly všestrannou podporu, od pomoci s řešením bytové situace po podporu se získáváním práce. Matky mohly téměř libovolně dlouho zůstat v mamaklubu, většinou několik dnů až týdnů. Lépe se tak seznámily s výchovnými aktivitami pro děti. Všem zapojeným dětem, které následně začaly chodit do mateřské školy, byl hrazen vstupní balíček dle potřeb dítěte (většinou bačkory, oblečení, 500 Kč) a dále stravné (asi 600 Kč). Většinou matek byla hrazena též měsíční doprava (min. 370 Kč), pokud jim sociální pracovníce neměla děti vyzvedávat.

Dle informací Agentury pro sociální začleňování jsou sociálně vyčleněné lokality a ubytovny často daleko od MŠ, což vede k nízké účasti dětí v předškolním vzdělávání. V ostravských mateřských školách bylo v lednu 2015 dle informací odboru vzdělanosti Magistrátu města Ostrava 125 volných míst^{xxx}, ovšem zejména Mariánské hory – Hulváky trpěly jejich nedostatkem. Pravidla pro zápisy určují ředitelé MŠ. Navštívené mateřské školy projekt uvítaly, neboť dle jejich názoru pomáhá jednodušší adaptaci dětí ze znevýhodněného

⁹ Tato zjištění jsou v souladu se studií Světové banky (2012), viz str. 40. Dle studie většina romských rodin v ČR preferuje domácí péči o dítě, neboť tuto domácí péči může poskytnout (40%), protože jsou děti příliš nízkého věku (26%) a protože jsou příliš vysoké náklady na MŠ (21%). Světová banka zdůrazňuje, že tato fakta nelze dezinterpretovat jako nezájem o vzdělání.

http://siteresources.worldbank.org/EXTROMA/Resources/RomaECD_FinalReport.pdf

¹⁰ V organizaci Beleza Ostrava o.s. podporu poskytovala v případě potřeby terénní pracovníce v rámci hodnoceného projektu. Bílý Nosorožec o. p. s. tuto službu zajišťoval z jiných zdrojů.

prostředí – nastavuje jasná očekávání, denní režim, možnost volby aktivit a podobně. MŠ ocenily též pravidelnou úhradu stravného z projektu. Mezi přetrvávající problémy u sociálně slabých rodin označily MŠ jednak časté stěhování, jednak nepravidelnou docházku, a to většinou z důvodu vysoké nemocnosti nebo nedostatečného ošacení či obuvi. Projekt se snaží pravidelnou docházku podpořit - v Porubě je platba stravného podmíněna účastí matek na čtvrtěčných setkáních; v obou lokalitách docházku řeší sociální pracovníce. Někteří učitelé upozorňovali, že stravné je hrazeno i dítěti, jehož oba rodiče pracují. Dle tohoto názoru by projekt měl hradit stravné jen rodinám ekonomicky znevýhodněným.

“Učitelé a školy nejsou připraveni na inkluzi.”
Instituce působící ve vzdělávání

Navštívené **základní školy (ZŠ)** rovněž projekt přivítaly, ač o něm nebyly příliš informovány. Zdůraznily přitom nutnost včasného předškolního vzdělávání znevýhodněných dětí. U sociálně slabých dětí poukázaly na nepřipravenost dětí, zejména na vady řeči, nedostatečnou sluchovou analýzu a syntézu a také slabé abstraktní a logické myšlení. V těchto případech se doporučuje odklad školní docházky a návštěva MŠ či přípravného ročníku. Dle názoru některých zástupců ZŠ by diagnostiku dítěte v pedagogicko-psychologických poradnách a rozhodnutí o odkladu měly zajišťovat přímo MŠ ve spolupráci s rodiči. Dalším problémem na navštívených ZŠ je nepravidelná docházka dětí.

Česká školní inspekce se řídí školským zákonem^{xxxii} a souvisejícími předpisy^{xxxiii}. Do projektu se zapojila zástupkyně ředitele Moravskoslezského inspektorátu – diskutovala na 4 čtvrtěčných setkání s matkami zápisy do MŠ a ZŠ, ale i diskriminaci, podporu pedagogicko-psychologických poraden a jiných institucí. Nehodnotila kvalitu mamaklubů, ovšem zdůraznila, že předškolní vzdělávání je přínosné pro integraci různě znevýhodněných dětí.

“Předsudky tu jsou, ale právě v MŠ se mají bourat.”
Zapojená instituce

Organizace **Bílý Nosorožec** měla zkušenosti vedle aktivizační sociální služby a doučování i s předškolní výukou, ovšem formou individuální přípravy dětí v rodinách. Od svého založení v roce 2005 je aktivním členem Komunitního plánování sociálních služeb Ostrava. Též se zapojila do Programu Sociální inkluze Ostrava a zahájila spolupráci i s Agenturou pro sociální začleňování. Vedla řadu projektů, financovaných z OP LZZ, MPSV, statutárního města Ostrava apod.

Beleza Ostrava je relativně novou organizací, založenou v roce 2010. Angažovala se zejména v neformálním vzdělávání mládeže. Rovněž poskytovala doučování žákům ZŠ. S předškolním vzděláváním a vedením projektů neměla zkušenosti. Matky na závěrečném evaluačním setkání ocenily, že projekt pro Romy vede právě Rom (z Belezy).

5.2. Efektivnost

Model mamaklub – MŠ – ZŠ

Mamakluby se věnují výchově předškoláků od pondělí do čtvrtka od 8:00 do 11:30. Výuku vede učitelka a případně i asistentka pedagoga, která zároveň navštěvuje rodiny jako sociální (terénní) pracovnice. V Porubě výuku podporuje střídavě jeden ze dvou pracovníků v rámci podpory Úřadu práce. Učitelé mají pedagogické vzdělání, i když ne přímo pro MŠ. Mamaklub v Porubě vede podrobné týdenní výukové plány, zatímco mamaklub v Mariánských horách – Hulvácích má aktuálně měsíční, méně podrobné plány. Oba jsou v souladu s Rámcovým vzdělávacím programem. Plány jsou vyvěšeny na nástěnkách pro rodiče a učitelé navíc hlavní poznatky z daného dne s matkami při odchodu pokud možno probírají. Toho si matky velmi cení. Dětem se speciálními vzdělávacími potřebami je věnována individuální pozornost. V Porubě existuje mimo jiné i obrázek slunce se jmény dětí, podporující sounáležitost ke skupině. Hračky jsou dětem volně přístupné a jsou jasně označeny, což vede děti k pořádku, usnadňuje orientaci v prostoru a umožňuje lepší samoobslužnost dětí. V prostorách Bílého Nosorožce probíhá též logopedie pro všechny zapojené děti¹¹. Matky mohou v obou mamaklubech zůstat s dětmi po celou dobu výuky, prakticky toho využívají v prvních dnech až týdnech po nástupu dítěte. Pravidla mamaklubů jsou obdobná v obou lokalitách, ovšem všechna nejsou sepsána a vyvěšena. Dodržování pravidel, zejména včasný ranní příchod (do ranní svačiny v 8:45) je v několika případech náročné. Matky navrhovaly vymalovat, zlepšit zařízení a údržbu v Porubě, či poskytnout každému dítěti vlastní hrneček a ručník.

Ve čtvrtky vede proškolená pracovnice – matka jednoho ze zapojených dětí – hodinové **setkání matek**. Každý týden matky obdrží novou knihu a učí se používat ji pro výchovu dítěte (metoda Your Story - Meséd¹²). Alternativně probíhají setkání např. s Českou školní inspekcí ohledně zápisů do škol, možností odkladu, ale též kvality vzdělávání, diskriminace dětí, vhodných výukových materiálů apod. V Porubě se matky koordinují též ve skupině na Facebooku. **Otcové** jsou zapojeni pouze neformálně, a to v rámci domácích návštěv sociální pracovnice. Někteří vyzvedávají děti ze školek. Dle informací realizátorů jsou partneři matek zapojených do projektu nezřídkem proti tomu, aby matky mamaklub osobě navštěvovaly (např. kvůli nutnosti připravit oběd, poklidit apod.).

Každý mamaklub organizuje **akce pro rodiny**, např. návštěvu ZOO, mikulášskou besídku či výrobu vánočních věnců. Populární byla zejména mikulášská besídka a rozdávání dárků. Některé matky by uvítaly více takových aktivit. Jedna specificky doporučila vícedenní výlety.

Během roku pracovníci projektu ve spolupráci s řediteli škol umisťují děti do **MŠ** a **ZŠ**, a to buď okamžitě či dle řádného zápisu. Při pravidelné docházce v MŠ projekt platí stravné děti¹³ a při nástupu na MŠ, resp. nesegregovanou ZŠ též startovací balíček. Případnou diagnostiku dítěte a odklad povinné školní docházky řeší rodiče v pedagogicko-psychologických centech na základě doporučení při zápisu na ZŠ. Sociální pracovnice poskytují podporu např. při organizaci schůzek. Též kontrolují, zda děti diagnostiku absolvovaly.

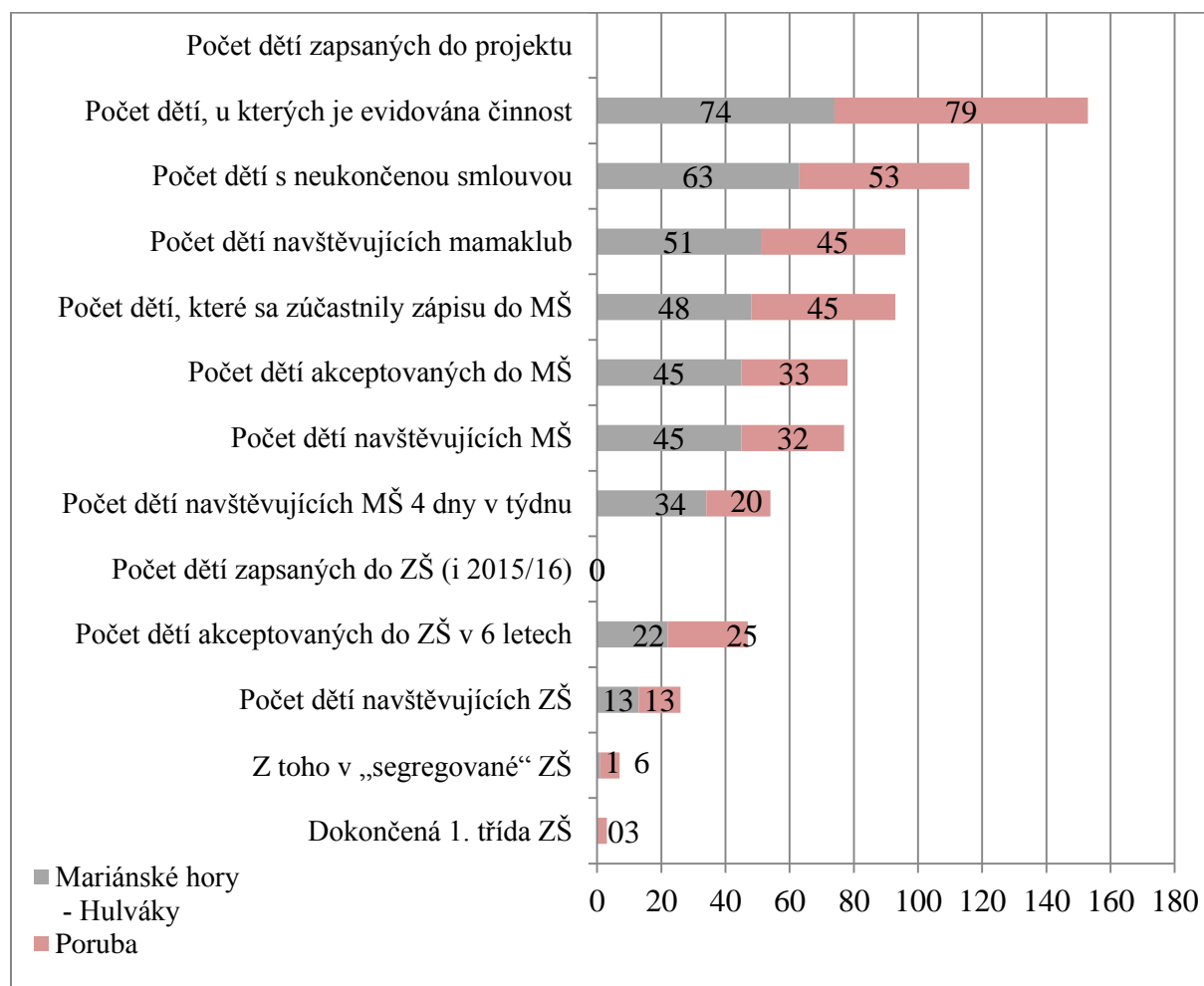
¹¹ Tato služba je hrazena z jiného projektu.

¹² Matky se střídají v hlasitém čtení příběhu. Facilitátor moderuje diskusi a je vzorem, jak diskusi vést s dětmi doma. Posiluje atmosféru vzájemné podpory a důvěry. Snaží se nehodnotit. Dále viz str. 17 – 19, A new approach to parental empowerment, UNDP Development & Transition, issue 19, červen 2012 http://www.romaeducationfund.hu/sites/default/files/documents/undpdtnews_19_web.pdf

¹³ Školné do 5 let věku může uhradit sociální odbor, pokud o to rodiče v hmotné nouzi zažádají, od 5 let je ze zákona zdarma.

Přehled dětí zapojených v projektu

REF se zasazuje o co největší počet podpořených dětí, které budou ve finále umístěny na nesegregovanou ZŠ. Počty dětí v jednotlivých zařízeních jsou přibližně následující¹⁴:



Graf 1: Přehled dětí zapojených do projektu

Matky se o mamaklubech dozvěděly zejména od pracovníků projektu, dále od sousedů a příbuzných a minimálně v jednom případě též od pracovníka MŠ.

Z grafu výše je patrné, že ke dni 31. 12. 2014 bylo sepsáno s rodiči 153 smluv o podpoře v rámci projektu (74 v Mariánských horách – Hulváciích a 79 v Porubě), ovšem 37 (11 a 26) se do projektu nakonec nezapojilo zejména kvůli stěhování a „nezájmu rodičů“ (nízká kvalita infrastruktury v Porubě, nezájem neromských rodičů o mamaklub s pouze romskými dětmi). Smlouvy v min. 9 případech ukončili realizátoři. Nejčastějším důvodem bylo umístění dítěte na segregovanou školu.

¹⁴ Projektová databáze nebyla úplná, proto jde jen o odhad.

Děti v mamaklubech a MŠ

Dle výše uvedeného grafu č. 1 mamakluby dosud využily 93 děti (58 a 45). V obou místech se počet dětí postupně zvyšoval. Mamaklub navštěvovaly v průměru 9 měsíců (1 měsíc až 1 rok, v jednom případě 2 roky kvůli špatné adaptaci dítěte v MŠ). Min. dvakrát týdně se účastnila čtvrtina dětí. Dle informací projektového koordinátora obdržely všechny děti svačinky a startovací balíčky. Údaje o doprovázení dětí se rozcházejí – v době evaluace děti nebyly doprovázeny.

Projektové týmy následně spolupracovaly s řediteli 11 MŠ (5 a 6), což je více oproti původnímu plánu (4 celkem). Do MŠ bylo umístěno 77 dětí (45 a 32), z toho většina v rámci pravidelných zápisů a část v průběhu školního roku dle možností MŠ¹⁵. V několika případech děti nebyly akceptovány údajně kvůli nedostatečné kapacitě MŠ, ovšem až na jedno dítě získaly místo v jiné MŠ. Celkem nenastoupilo do vybraných MŠ 9 dětí z rozhodnutí rodičů, ovšem přesné důvody jsou nejasné. Dle odboru vzdělanosti Magistrátu města Ostrava by bylo vhodné děti umístit co nejdříve, např. na 3 měsíční zkušební dobu, a omezit jejich pobyt v mamaklubu např. na rok. Následně by již byly plně využívány kapacity MŠ.

Dle grafu č. 1 výše MŠ navštěvovalo 54 dětí (34 a 20, tj. 76% a 63% z počtu zapsaných dětí). Dle projektové databáze se žádné dítě neúčastnilo MŠ min. čtyřikrát týdně (což byl jeden z požadavků REF, přičemž nebylo započítáno období prázdnin). Ovšem během evaluace měly problémy s docházkou pouze 3 z 10 diagnostikovaných dětí.

Hlavní důvody nižší docházky do MŠ jsou dle jednotlivých aktérů následující, ovšem detailní údaje však nejsou k dispozici:

- nemocnost dítěte či člena rodiny,
- špatné vybavení dětí (chyběly např. zimní boty, holínky, pláštěnka)
- několik incidentů v Porubě (negativní reakce rodičů, když pracovníci trvali na zápis dětí do nesegregovaných škol) a obavy týkající se vnímané transparentnosti projektu, včetně jeho financování.

Ze 77 zapsaných dětí asi 23 do MŠ nenastoupilo. Několik dalších přestalo MŠ navštěvovat (přesná čísla nejsou známa). Níže jsou hlavní údajné **důvody, proč děti nenastoupily či proč přestaly navštěvovat MŠ, jakož i mamaklub**:

- děti se odstěhovaly z daných lokalit (min. 4, ale pravděpodobně mnohem více, neboť údaje o odchodivších dětech nebyly aktualizovány),
- rodinné problémy (min. 6 případů) – rodiny buď nespolupracovaly se sociálním pracovníkem projektu, nebo se potýkaly s osobními problémy,
- děti se neadaptovaly dobře v MŠ (min. 5), projevovaly úzkost, údajným důvodem byla velká fixace na matku či sourozence, proto se po asi měsíci v MŠ musely na nějaký čas vrátit do mamaklubu. V minimálně jednom případě žádosti o návrat dítěte do mamaklubu realizátor nevyhověl,

¹⁵ Dle informací Magistrátu města Ostrava bylo ke dni 12. 1. 2015 k dispozici v celé Ostravě 125 volných míst v MŠ. MŠ v Porubě měly 8 volných míst (dále od bydlišť rodin v projektu) a v Mariánských horách – Hulvácích 1 místo. Viz <https://www.ostrava.cz/cs/urad/magistrat/odbory-magistratu/odbor-socialnich-veci-zdravotnictvi-a-vzdelanosti/oddeleni-vzdelanosti/organizacne-spravni-zalezitosti-skol-a-skolskych-zarizeni/Poetvolnchmstk12.1.2015.pdf>

- děti byly často nemocné (min. 2 případy) či zůstaly doma, neboť se jejich matka starala o jiného člena rodiny,
- nevhodné hygienické podmínky v Porubě (odhadovaný počet případů není k dispozici)
- nízká kvalita výuky v prvním roce a půl v Mariánských Horách – Hulvácích (učitel byl vyměněn, viz níže) a změna pravidel ohledně doprovodu dětí (vzdálenost od domu byla až 30 minut),
- nízká kvalita infrastruktury v Porubě, nezájem neromských rodičů o mamaklub s pouze romskými dětmi,
- v 1 případě bylo dítě zapsáno do přípravné třídy při segregované ZŠ,
- v 1 případě byla matka nespokojena s pokrokem dítěte ohledně vad řeči. Matka nebyla informována, zda dítě chodí k logopedovi.
- V Mariánských horách – Hulvácích docházku ovlivnila v prvním roce a půl nedostatečná kvalita výuky (učitel byl vyměněn, viz níže) a změna pravidel projektu ohledně doprovázení dětí (vzdálenost od bydliště až 30 minut).

Zatímco v Porubě je mamaklub přímo ve vyloučené lokalitě a vyzvedávání dětí sociálním pracovníkem nebylo třeba, v Mariánských horách – Hulvácích původně děti byly vyzvedávány z rodin. Docházelo však ke zpoždění ze strany sociální pracovníka, což komplikovalo výuku. Nakonec se od této praxe upustilo, aby si rodiče zvykli na nutnost doprovázet děti do předškolních zařízení, aby znali prostory mamaklubu a diskutovali o rozvoji a pokrocích dítěte přímo s paní učitelkou. V projektovém týmu a s REF však nepanuje shoda, zda děti vyzvedávat, a podpořit tak jejich docházku, či zda usilovat a o větší zodpovědnost rodičů. Rodiny následně dostávaly rozporuplné informace a některé se rozhodly služeb nevyužívat. V závěrečném evaluačním setkání bylo doporučeno, aby byla sepsána **jasná pravidla pro doprovázení dětí, jakož i pro délku pobytu v mamaklubu**. K tomu mají být využita čtvrtěční setkání v únoru 2015.

“Starám se o male dítě (starší) dcery, ráno nemám čas odnášet malou do školky (mamaklubu). A tak nechodím. Za vyzvedávání je placená sociální pracovníce.” Matka



*Výuka v mamaklubu v Mariánských Horách – Hulvácích během evaluace
(Foto: Iveta Klusáková)*

Děti v ZŠ

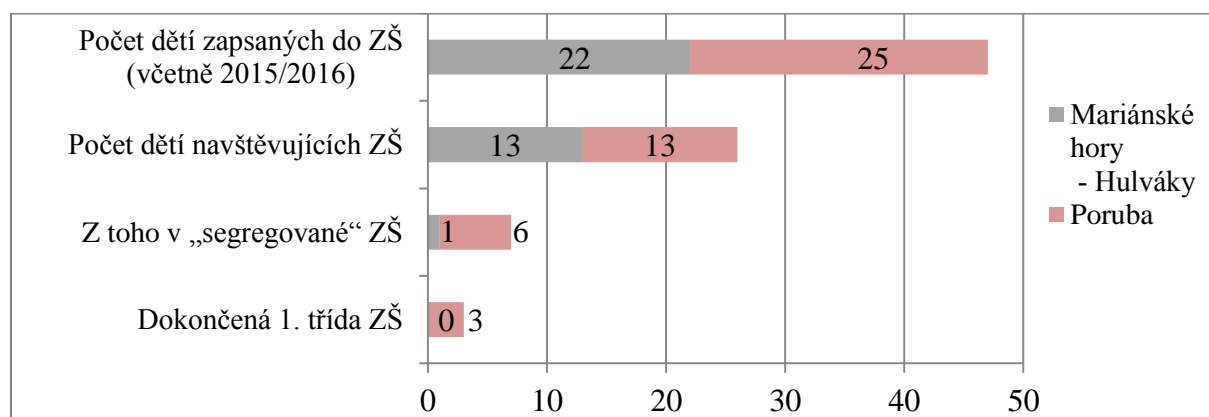
“Pomáhají. Jinak by všichni byli na ZŠ (segregované).”
Matka

Spolupráce na umístění dětí probíhala s přibližně 5 ZŠ, ač méně intenzivně než s MŠ (min. jedna navštívená ZŠ o projektu nevěděla). Jedna matka výslovně uvedla, že pomoc s výběrem ZŠ (a MŠ) byl pro ni nejvýznamnější změnou. **Projektoví partneři se velmi zasazovali**

o rozmístění dětí na různé nesegregované ZŠ (tj. s počtem Romů do 30%). Dle REF by měla být spolupráce se ZŠ v posledním roce realizace projektu intenzivnější.

“Na zápisech byly jen tři cikánky. Bušilo mi srdce! Ale hvla isem aktivní.” Matka

Graf č. 2 níže znázorňuje, že ke konci roku 2014 navštěvovalo ZŠ min. 26 dětí zapojených do projektu (13 a 13); přičemž asi 7 z nich navštěvovalo segregované školy (1 a 6). Na školní rok 2015/16 bylo nově zapsáno 21 dětí (9 a 12). Dosud úspěšně dokončily 1. třídu 3 děti (0 a 3). Úplné údaje o umístěných dětech nebyly k dispozici – graf č. 2 znázorňuje pouze odhady.



Graf č. 2: Zápisy do ZŠ k únoru 2015

Umístění dětí na různé školy napomohl dle názoru odboru vzdělanosti Magistrátu města Ostravy i fakt, že tento **odbor dal ZŠ doporučení ohledně zápisů pro rok 2015/2016**. Konkrétně doporučil rezervaci pro děti zapojené do projektu na další, nesegregované škole, která pro dítě není spádovou školou (podle adresy bydliště). Ze 3 navštívených ZŠ ředitel jedné ze nich výslovně uvedl, že informace o dětech, které byly podpořeny v rámci projektu, neobdržel. Navíc dle realizátorů se některé školy doporučením neřídily.

Minimálně 5 dětem byla povinná školní docházka odložena (tato data nejsou úplná). Odklad neměl souvislost s pravidelností docházky do MŠ. Některé děti dále neabsolvují diagnostiku, ač je to jejich rodičům při zápisech doporučeno. Ovšem není jasné, zda došlo k odkladu na základě nedostatečné adaptace dítěte na ZŠ.

“Dcera původně dostala odklad a měla jít do přípravy (při segregované ZŠ). V září se projektový koordinátor zhroutil. Nakonec nás vzali na ZŠ jinde. Neměla jsem nic připraveného, ale dostala jsem balíček (z projektu). Bylo to dobré rozhodnutí.”
Matka

Dle odpovědí v dotaznících a rozhovorech **vybírali rodiče ZŠ zejména dle těchto kritérií:**

- vzdálenost od bydliště,
- kvalita výuky (spojená s vyšší zaměstnatelností),
- stejná škola jako starší sourozenec dítěte a
- doporučení pracovníků projektu, příbuzných a přítel, včetně účastníků mamaklubů.

Z rozhovorů a závěrečného workshopu bylo patrné, že si **některé rodiny nebyly jisty, jak vybrat ZŠ a jaká jsou rizika segregace**. Navíc dostávaly rozporuplné rady od projektových pracovníků, inspekce či odboru vzdělanosti. Například na závěrečném workshopu odbor vzdělanosti doporučil, aby rodiče neriskovaly, že budou jejich děti odmítnuty při zápise na velmi žádané školy. Naopak REF je na tomto setkání podporoval ve svobodném výběru té správné školy.

Některé rodiny nebyly schopny vysvětlit jiný důvod pro zápis dítěte na nesegregovanou školu než ten, že to požadoval projektový pracovník. Ujišťoval je, že děti školu zvládnou. Jedna rodina též tvrdila, že segregovaná škola má „horší“ osnovy, a proto se rozhodla pro standardní ZŠ. Některé matky se řídily názorem ostatních v mamaklubu. Do budoucna si myslí, že dobré příklady adaptace dětí na nesegregovaných školách též ovlivní další rodiče. V rozhodování pomáhají i příklady romských pracovníků v projektu, kteří mají vysokoškolské vzdělání, neboť začali studovat na nesegregované škole.

“Chtěla jsem přihlásit dceru na ZŠ X. Je to tam drahé (plavání apod.). Projektový koordinátor říkal, že to tam nevyjde, tak jsme se přihlásily na ZŠ Y. Nevím, jestli nás vezmou. Je to tam dál – nebudu to stíhat (dceru vyzvednout).” Matka

U některých rodičů však **přetrvávají po zápise do nesegregované školy obavy** (náročnost školy, rasistické postoje dětí či učitelů, vzdálenost od bydliště apod.). V roce 2014 z těchto důvodů min. 3 žáky rodiče přeřadili.

Na tzv. **segregované školy** byly děti zapsány údajně zejména **z následujících důvodů**:

- pozvánka od ředitele segregované školy k zápisu – rodiče netušili, že je možné vybrat i školu jinou
- praktické důvody – blízkost domova, zároveň též možnost navštěvovat ZŠ s dětmi příbuzných (či sourozencem)
- dobré zkušenosti rodičů, kteří se vzdělávali na stejné škole,
- obavy z neúspěchu a diskriminace dítěte na jiných ZŠ.

REF považoval zápisy do nesegregovaných škol za klíčové, proto **realizátoři smlouvy s dětmi zapsanými do segregovaných škol ukončili**. Tento důvod ukončení není výslovně uveden ve smlouvě, dle REF a Belezky o tomto faktu byli všichni rodiče předem informováni. V jednom případě tento krok zasáhl i mladší sourozenec poté co jejich starší sestra byla umístěna na segregovanou školu. Rodina byla se způsobem řešení velmi nespokojena. Tento případ na čas též snížil zájem ostatních rodin o spolupráci.

Anna: „Dostávám jakoukoliv podporu, kterou potřebuji“

Anna¹⁶ má 6 dětí. Žijí ve starém domě, svépomocí upraveném, který je v sociálně vyloučené lokalitě. Protože je Anna na děti sama, je na ně přísná – každé si samo uklízí a také doma pracuje (např. přikládá do kamen, myje nádobí apod.) S neziskovou organizací Bílý Nosorožec pracuje Anna skoro 10 let. Oceňuje, že ji pracovníci pomohou s úředními dopisy i výchovou dětí. Děti od malička navštěvují komunitní centrum a nyní též mamaklub. Anna též chodí na čtvrtěční setkání s maminkami – je ráda za knihy, které dostává v rámci Your Story. Vítá též práci logopeda. Neví, která změna je pro ni nejvýznamnější – zkrátka dostává jakoukoliv podporu, kterou potřebuje.

Starší syn chodí na segregovanou školu. Zde Anna nedávno řešila během třídní schůzky, že žák z jiné třídy synovi rasisticky nadával. Do řešení se zapojil též ředitel, který provedl zápis incidentu. Anna neví, jak se dále postupovalo a zda byla předvolána rodina zmíněného žáka. Dvě další děti Anny přešly od 6. třídy ze segregované školy na nesegregovanou, neboť v první škole nebylo možné pokračovat ve standardní výuce (pouze ve výuce praktické, což neodpovídalo rozvoji dětí). Anna se tak rozhodla, i když ji původní škola varovala, že by se mohly děti hůře adaptovat.

Dle názoru Anny je kvalita obou ZŠ srovnatelná. Na segregované ZŠ Anna ocenila poloviční počet dětí ve třídě oproti druhé ZŠ a zejména lidský přístup učitelek. Například jí poskytly rady, jak postupovat, pokud dítě zlobí. Také nepožadují po rodičích platby za různé aktivity (např. výlety, divadlo). Navíc děti vyzvedává školní autobus.

Čtyřletá dcera nyní ukončí docházku do mamaklubu a přejde do přípravné třídy při segregované základní škole. Anna však plánuje, že následně nastoupí do nesegregované ZŠ, a bude tak chodit do školy se sestrami. Nebude se tak muset řešit přechod na jinou školu v 6. třídě, což je pro Annu hlavním důvodem tohoto rozhodnutí motivací.

Účast matek na čtvrtěčních setkáních

Čtvrtěčních setkání se účastní průměrně 6 až 10 matek. Dle projektové dokumentace se setkání zúčastnilo alespoň jednou 47 matek (41 % z celkového počtu 116), z toho 25 z Mariánských hor – Hulváků a 22 z Poruby. Jedna z aktivních matek doporučila, aby byla účast povinná. V Porubě se účast v posledním kvartálu roku 2015 zvýšila průměrně o 1 osobu, když bylo proplácení stravného v MŠ podmíněno účastí matky na setkáních. Ovšem není jasné, zda nárůst ovlivnila právě tato podmíněnost. Jeden člen rodiny tuto praxi výslovně kritizoval – požadavek účasti každý týden za měsíční stravné v MŠ považoval za neadekvátní. Neviděl též přínos v diskusích, neboť matka by dle jeho názoru měla využít volný čas k úklidu a přípravě oběda.

Realizátoři předpokládají, že zbývající matky se neúčastní proto, že se obecně nezapojují do jakýchkoliv aktivit. Většina má doma další mladší dítě a má problémy s hlídáním.

¹⁶ Všechna jména matek jsou smyšlená vzhledem k důvěrným informacím o rodině.

Jedna matka dále po několika čtvrtěních setkání usoudila, že nedávají smysl, když s dětmi již obdobně pracuje.

Z 12 dotazníků vyplývá, že (zřejmě aktivní) matky se dle doporučení mamaklubu s dětmi učí písmenka či počítat, většina též s dětmi čte knihy nebo kreslí. Toto jsou zároveň dovednosti, které se snaží projekt podporovat.

Martina: „Největší změnou bylo, že dcerka začala mluvit“

Martina bydlí v bytě v sociálně vyloučené lokalitě. Má 2 děti a je samoživitelka. Kvůli častému stěhování rodiny starší dítě již chodí na třetí ZŠ (nesegregovanou). Mladší dcerka od necelých tří let věku navštěvuje mamaklub, a to na základě doporučení sousedky. Martina si tak během dopolední mohla vymalovat byt, uklidit, uvařit a zařídit jiné věci.

Největší změnou pro ní byl fakt, že dcerka začala mluvit - nejdříve slova a nyní i věty. Byla nadšena, když si po měsíci návštěvy mamaklubu dcerka poprvé sama řekla o pití. Již umí i barvy a začíná počítat. Oceňuje, že se dceři v mamaklubu individuálně věnují a že se dcerka často směje.

Pomohly i knihy, která dostala na čtvrtěních setkání maminek. Na těchto setkáních se naučila dětem správně číst a diskutovat o příbězích. Také obdivuje pravidla a metodiku klubu. Sama by si například netroufla dát dítěti nůžky do ruky. Oceňuje i dárky na Mikuláše či vánoční besídku. Doporučila by však alespoň základní hřiště pro děti, neboť blízko žádné není.

“Do mamaklubu (na čtvrtění setkání) chodím kvůli knížkám. Nemůžu si je (jinak) dovolit. Je to příjemná hodinka, poklábosíme o tom, co kde vaří a tak” Matka

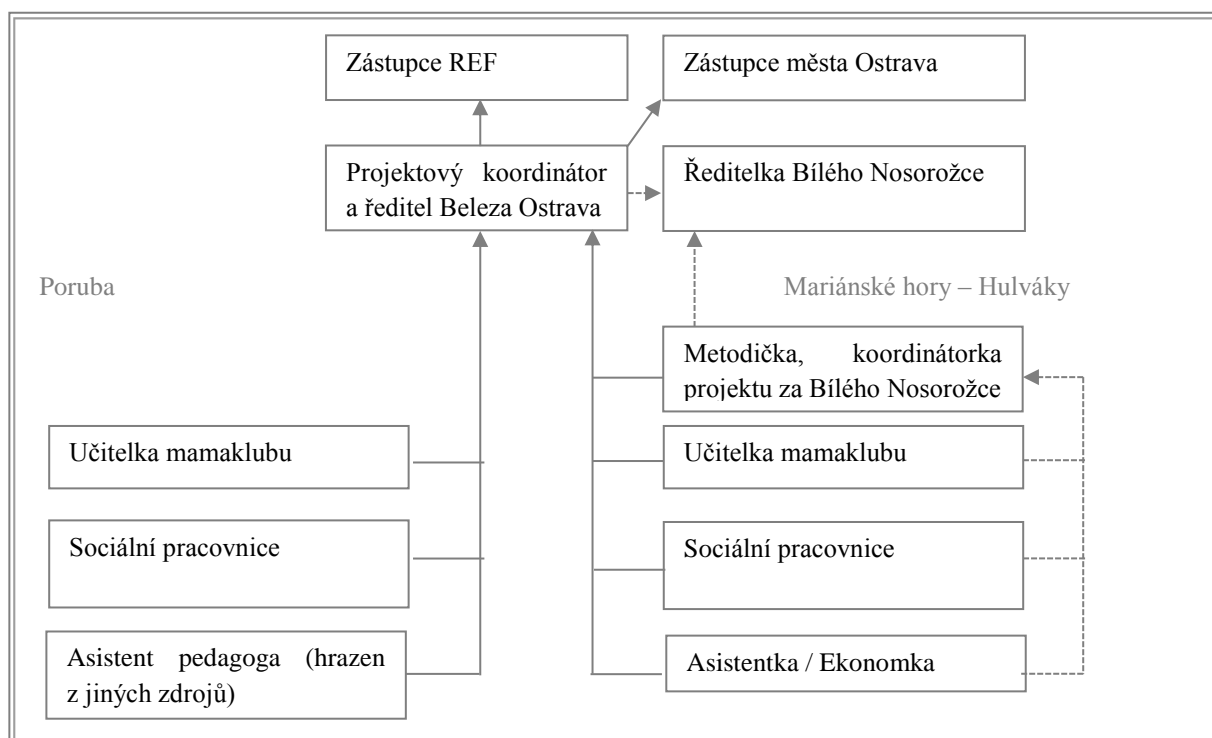
Martina hledá práci třísměnný provoz, aby se dále mohla věnovat dětem. Obává se však, zda se jí práce vyplatí oproti sociálním dávkám, neboť zároveň musí splácet dluhy. Dcerku plánuje přeřadit do MŠ ideálně již do léta, aby mohla přes den pracovat. Zároveň nechce riskovat, že by při standardním zápise na dcerku nezbylo místo, neboť jí jsou teprve 3 roky (MŠ preferují starší děti). Zvažuje tedy různé možnosti i podle referencí jiných matek.



Dívka v mamaklubu v Porubě při diagnostice (Foto: Iveta Klusáková)

5.3. Project management

Organizační struktura byla dle údajů od projektového týmu zkonstruována následovně.



Graf 3: Organizační struktura projektu

Členové projektového týmu a facilitátor REF souhlasili, že organizační struktura byla navržena smysluplně¹⁷. Projekt se však průběžně potýkal s **častými změnami pracovníků** většinou z důvodu nízké kvality odvedené práce a v jednom případě kvůli úmrtí. **Vztah mezi realizátory** byl označen za **komplikovaný** vzhledem k nejasné náplni práce, nekonzistentních výkonech, reportování a složitému rozhodování. Sociální pracovnice byly dlouhodobě vytíženy více, než byl jejich pracovní úvazek. V Porubě výuku podporují střídavě též nekvalifikovaní asistenti. Asistence je velmi důležitá s ohledem na specifické potřeby dětí (práce s jednotlivci, doprovod na WC, úklid apod.). Až na jednu pracovníci jsou všichni členové týmu v Porubě Romové. V Mariánských horách je sociální pracovnic Romka. Facilitátor REF se zapojil do spolupráce s institucemi a řešení jakýchkoliv problematických oblastí, které vyvstaly v průběhu realizace projektu.

Matky zapojené do evaluace ocenily **přístup současných pracovníků projektu** (učitelek, asistentek i logopedky) a řešení případných problémů. Tvrdily, že o ně bylo dobře postaráno - dostaly knihy, jídlo, pomoc atd. Obdobně se o pracovnících vyjádřilo i několik zapojených úředníků. Samotné matky navrhly, aby se čtvrtěčních setkání účastnil i projektový koordinátor vzhledem k potřebě užší koordinace.

¹⁷ Evaluátorkám nebyly k dispozici náplně práce jednotlivých pracovníků.

Vhodné prostory pro mamakluby

Oba dva kluby se potýkaly s identifikací **vhodných prostor**. Magistrát města Ostravy pomáhal s vyjednáváním. Objekt u ubytoven v Mariánských horách – Hulvácích se však nepodařilo získat, protože se představitelé městské části obávali srocování rodičů v blízkosti školky, což by mohlo vést k obtěžování neromských obyvatel. Zároveň byla podpořena myšlenka, aby byly mamakluby umístěny přímo ve vyloučených lokalitách (např. Bedřiška). Prostory zejména v Porubě jsou dle většiny matek zapojených do evaluace nevyhovující – malé a bez údržby. Mamaklub zde též neměl asi rok připojení k elektřině, chybělo umyvadlo či spravené záchodky. Chybí též hřiště. Městská část je otevřena spolupráci, v případě hřiště podtrhla nutnost dlouholetého fungování mamaklubu, aby byla zajištěna údržba. Padl též návrh využít alespoň tělocvičnu v blízké MŠ či ZŠ.



Děti v prostorách mamaklubu v Porubě – uvítaly by hřiště (Foto: archiv projektu)

Informovanost, dokumentace, monitoring a evaluace

Realizátoři propagovali projekt ve zpravodaji města Ostrava – evaluátorky našly 2 články. Dále byla na radnici představena výstava fotografií zapojených dětí^{xxiii}. REF informovala, že dle odhadu Domu kultury města Ostrava výstavu navštívilo až 20.000 obyvatel. Na webu realizátorů byly uvedeny pouze obecné údaje o projektu.

Pracovníci MŠ a ZŠ, resp. jejich zástupci zřizovatelů (městské části), kteří byli zapojeni do evaluace, se cítili o projektu nedostatečně informováni. Šlo přitom i o pracovníky, kteří na daných pozicích již delší dobu působili. Například by uvítali informace o kritériích pro účast v projektu, šíři služeb, možnosti spolupráce apod. Ředitel jedné ZŠ, kterou navštívily 4 děti z projektu, se o projektu dozvěděl až od evaluátorky. Rodiče též nebyli dostatečně informováni o všech pravidlech, resp. v několika případech obdrželi rozporuplné informace (doprovázení dětí či vymalování prostor mamaklubu). Projekt není viditelně označen a propagován v místě kromě strany A4 se základními informacemi, umístěné na dveřích do mamaklubu.

Co se týče **projektové dokumentace a monitoringu**, pracovníci vedli ke každému dítěti základní evidenci včetně záznamů o návštěvách doma. Monitoring výstupů a výsledků probíhal čtvrtletně. Finální verzi zpráv obdržel i příslušný zástupce města Ostrava (všechny nebyly evaluátorkám k dispozici). REF dále provedl několik monitorovacích návštěv (zprávy jsou k dispozici ke 2 z nich; zabývají se zejména postupným zlepšováním dokumentace). V průběhu evaluace byl zjištěn nesoulad v dokumentaci. Souhrnná databáze všech dětí nebyla zaktualizována. Není tedy jasné, do jaké míry jsou údaje z monitoringu využívány pro následná rozhodnutí. Dle jednoho návrhu by monitorovací zprávy neměly obsahovat jen pokrok za uplynulé čtvrtletí, ale celkový přehled výstupů a výsledků dle odsouhlasených indikátorů. Dále panuje obava v projektovém týmu, jaké důsledky bude mít nesplnění indikátorů, neboť paragraf 8 smlouvy umožňuje nadaci REF odejmout část dotace při neplnění smlouvy.

Mamakluby neprovádí vstupní hodnocení dětí. Připravenost na vstup do MŠ hodnotí učitelé ve spolupráci s rodiči dle svých zkušeností s dítětem. V Porubě navíc existuje tzv. portfolio dítěte, tedy ukázky prací (obrázky, text apod.) z průběhu vzdělávání. V Mariánských horách – Hulvácích děti práci nosí domů, od podzimu 2014 je však též částečně archivována. Obě centra zároveň vedou základní evidenci včetně dovedností. Jiné formy interní evaluace neprobíhaly (např. hodnocení zpětné vazby na čtvrtletních setkáních rodičů, test rodičovských kompetencí, na který odkazovala smlouva s rodiči apod.). Pracovníci jsou si vědomi, že hodnocení je možno provádět více systematicky a do detailů.



Děti z mamaklubu v Porubě na vycházce (Foto: archiv projektu)

5.4. Dopady

Vliv na děti zapojené do projektu

Diagnostika dětí¹⁸ v rámci této evaluace odhalila, že hodnocené děti v mamaklubech měly **většinu znalostí a dovedností přiměřených svému věku**. Úroveň mamaklubu v Porubě byla mírně vyšší oproti mamaklubu v Mariánských Horách – Hulvácích.

| Dovednosti / Klub | Mamaklub v Porubě | Mamaklub v Mariánských Horách – Hulvácích |
|--------------------------------|--|---|
| Motorika, grafomotorika | Přiměřené věku, zjištěna dobrá praxe, doporučen další rozvoj hmatového vnímání | Přiměřené věku, spontánní kresba mírně slabší, doporučeno zaměřit se více na tuto oblast |
| Zrakové vnímání a paměť | Přiměřené věku, bez specifických nálezů | Zraková diferenciacie přiměřená věku, barvy, zraková analýza, syntéza a paměť mírně slabší, doporučen další rozvoj |
| Vnímání prostoru, času | Mírně slabší, zjištěna dobrá praxe, pravolevá orientace činila v některých případech problémy | Slabší, pravolevá orientace činila problémy, doporučeno více různorodých cvičení |
| Analytika, řeč | Přiměřené věku, morfologicko-syntaktická rovina je mírně opožděna, fonetika řešena individuálně | Přiměřené věku, morfologicko-syntaktická rovina je mírně opožděna, fonetika řešena individuálně |
| Sluchové vnímání a paměť | Přiměřené věku, sluchové rozlišování mírně slabší, vyhledání rýmující dvojice problematické, sluchová analýza a syntéza mírně opožděna, zjištěna dobrá praxe, doporučen další rozvoj | Přiměřené věku, sluchové rozlišování je problematické, rytmizace přiměřená věku, sluchová analýza a syntéza mírně opožděna, sluchová paměť neprocvičována, doporučen další rozvoj |
| Základní matematické představy | Přiměřené věku, počítání s vizuální dopomocí | Přiměřené věku, počítání s vizuální dopomocí |
| Sociální dovednosti a hra | Přiměřené věku, schopnost koncentrace na aktivity, přátelskost a ochota spolupracovat, případné problémy řešeny individuálně | Přiměřené věku, schopnost koncentrace na aktivity, přátelskost a ochota spolupracovat, případné problémy řešeny individuálně |
| Sebeobsluha a samostatnost | Přiměřené věku, mladší děti potřebují pomoci s umytím či oblékáním, doporučeno zvýšit bezpečnost na pracovišti | Přiměřené věku, mladší děti potřebují pomoci s umytím či oblékáním, samostatné stolování bylo dobrou praxí |

Tabulka č. 3: Klíčová zjištění z diagnostiky dětí v mamaklubech

¹⁸ Celkem bylo během evaluace diagnostikováno **22 dětí** (6 a 6 v každém mamaklubu, 10 ve 3 MŠ). Viz detailní metodika v kapitole **Chyba! Nenalezen zdroj odkazů.** a **Chyba! Nenalezen zdroj odkazů.**. Dále viz přílohy 8.9. až 8.12.

Matky zapojené do evaluace ocenily, že se děti naučily různé básničky a písničky, dále způsobně snídat a neplýtvat potravinami či se samostatně oblékat. Také se zlepšily se verbální komunikaci (některé děti ve věku okolo 3 let při zápisu nemluvíly).

Děti zapojené do projektu, které navštěvovaly MŠ a prošly diagnostikou, měly rovněž většinu dovedností přiměřených svému věku, viz tabulka níže. Byly v MŠ dobře integrovány. Během evaluace byly samostatné, orientovaly se v prostředí, většina byla oblíbená až na jednu dívku, která se již před příchodem spíše stranila kolektivu a hrála si sama.

| Dovednosti / MŠ | Větrná (3 děti) | Zelená (4 děti) | Čtyřlístek (3 děti) |
|--------------------------------|--|---|--|
| Motorika, grafomotorika | Přiměřené věku | Motorické dovednosti přiměřené věku, grafomotorika, spontánní kresba a hmatové vnímání slabší | Přiměřené věku, individuální rozdíly v grafomotorice, hmatové vnímání slabší |
| Zrakové vnímání a paměť | Přiměřené věku, vizuální paměť slabší | Přiměřené věku, | Přiměřené věku, vizuální paměť slabší |
| Vnímání prostoru, času | Vnímání prostoru přiměřené věku, vnímání času slabší | Vnímání prostoru přiměřené věku, vnímání času slabší | Vnímání prostoru přiměřené věku, vnímání času slabší |
| Analytika, řeč | Přiměřené věku | Individuální rozdíly – řečeny | Individuální rozdíly – řečeny |
| Sluchové vnímání a paměť | Přiměřené věku, sluchové rozlišení a sluchová paměť slabší | Přiměřené věku, sluchové rozlišení a sluchová paměť slabší | Přiměřené věku, sluchové rozlišení a sluchová paměť slabší |
| Základní matematické představy | Přiměřené věku | Přiměřené věku | Přiměřené věku |
| Sociální dovednosti a hra | Přiměřené věku | Přiměřené věku | Přiměřené věku |
| Sebeobsluha a samostatnost | Přiměřené věku | Přiměřené věku | Přiměřené věku |

Tabulka č. 4: Klíčová zjištění z diagnostiky dětí v MŠ

Ve všech navštívených MŠ se paní učitelky shodly na tom, že s rodinami, které prošly mamaklubem se jim lépe spolupracuje (než s ostatními znevýhodněnými rodinami). Rodiny jsou naučeny dodržovat časový režim a řád, děti se výborně zapojují do všech nabízených aktivit a nejsou bázlivé. Naopak jsou ctižádostivé a pilné. Bez problémů hledají kamarády mezi vrstevníky. Minimálně jedno dítě se však setkalo s rasistickými nadávkami. Situace byla řešena s vedením a zklidnila se.

“Dcera šla do MŠ, brečela a zvracela. Malá holka ji nadávala do cikánkv ” Matka

Dle výše uvedené diagnostiky (detailní zjištění jsou v příloze 8.9. až 8.12.) a zkušenosti MŠ **děti z romských / sociálně slabých rodin potřebují rozvíjet** zejména významovou stránku řeči, tedy slovní zásobu, barvy, sluchové vnímání, dále též řečový projev (gramatiku, výslovnost), sociální chování ve věkově smíšeném kolektivu, denní režim (každodenní vstávání, hygiena, příchod v danou hodinu, svačinka, a podobné rituály, díky kterým získávají jistotu a pocit bezpečí) a přirozenou adaptaci na odloučení od rodiny.

Některé matky z Poruby vyjádřily obavy, že standardní MŠ poskytují nižší kvalitu vzdělávání oproti mamaklubu, tedy že některé děti určité znalosti zapoměly. Diagnostika vybraných dětí tento názor nepotvrdila.

“Naše malá nemluvila, když sem (do mamaklubu) nastoupila v téměř třech letech. Teď (díky mamaklubu) tu papule nezavře. Děti se tu naučí víc než v normální školce.” Matka



Matka s dítětem v prostorách mamaklubu v Porubě (Foto: archiv projektu)

Všech 7 dětí navštívených v rámci evaluace **na 2 ZŠ bylo úspěšně zapojeno do standardní výuky**. Rodiče jim pomáhají s úkoly v různé míře. V několika případech bylo zaznamenáno násilí a slovní výpady dítěte vůči spolužákům. Jeden žák byl dle třídní učitelky zaostalý (grafomotorika, řeč). I přes časté nemoci žák dle paní učitelky zaznamenal největší pokrok ze všech ve třídě jak ve čtení, tak v psaní, a to díky snaze vlastní i píli rodičů. Další tři děti potřebují zapracovat na konkrétních oblastech – samostatnosti v oblékání, psaní, disciplíně (dítě „poroučí“ rodičům i žákům), čtení a počítání, resp. abstrakci. V několika případech děti často ztrácely sešity či jiné pomůcky. Několik učitelů, ředitelů i matek doporučilo, aby realizátoři nabídli žákům doučování (to není na ZŠ oficiálně poskytováno) a s rodinami a se ZŠ dále spolupracovali. Jeden respondent doporučil, aby se ZŠ zaměřily více na přípravu budoucích mladých matek.

Jak bylo zmíněno výše, **min. 5 dětem** zapojeným do projektu byla odložena základní školní docházka vzhledem k **nedostatečné školní zralosti**. O řadě dětí umístěných na ZŠ již realizátoři nemají další informace.

Konkrétní změny týkající se nejen dětí jsou popsány níže v krátkých případových studiích.

Irena: „Dcera je samostatnější, chytřejší a vyzrálejší“

Irena bydlí v bytě v sociálně vyloučené lokalitě. Má 5 dětí, z toho 3 jsou již dospělé. Všechny vystudovaly střední školu a podle matky neměly problémy s diskriminací. Nejmladší, pětileté dceři nabídli mamaklub projektový koordinátor se sociální pracovnící. Nejdříve byla zakřiknutá, ale pak získala důvěru v sociální pracovníci a zvykla si i na ostatní. Největší změnou je pro Irenu fakt, že dcera je samostatnější, chytřejší a vyzrálejší. Ráda si čte a líp je jí rozumět. Když se Irena vrátí ze čtvrtěčního setkání maminek, dcera se již těší na novou knihu. Další velkou změnou je skutečnost, že Irena sama začala mluvit s dalšími lidmi.

“Když jdu z čtvrtěčního setkání, (dcerka) už se ptá, co jsme četli. Zajímají ji obrázky.” Matka

Vází si toho, že v mamaklubu je méně dětí a též že matky mohou u dětí zůstat celé dopoledne a sledovat, co se dítě naučí. Ve standardních MŠ podle Ireny také nejsou tak častá setkání maminek. V mamaklubu na setkáních přitom dostávají knihy i nové informace. Vánoční věnce, které na jednom ze setkání s ostatními matkami vyrobila, chválila i dcera Ireny na Facebooku. Výlety si s ostatními matkami plánuje ve speciální facebookové skupině.

Irena si cení též veškeré další pomoci sociální pracovníce např. ohledně bydlení či nové školy pro starší dceru. Když by mamaklub trval alespoň do tří hodin, neuvažovala by ani o přeřazení do MŠ, neboť s kvalitou výuky je spokojená. Kromě prodloužení výuky by uvítala kroužek angličtiny. Myslí si, že mamaklub by měl pokračovat a že by se o něm mělo dozvědět více rodičů, kteří na MŠ nemají peníze.

“Kromě mamaklubu či MŠ je další variantou příprava při ZŠ (jméno anonymní). Ted' už bych tam dítě nedala. Slyšela jsem, že není dobrá. Chodil tam vnuk, protože nebyl v MŠ. Pak pokračovat na té ZŠ, ale měl špatné známky z chování. Ted' toho lituji.” Matka

ZŠ má špatné zkušenosti – dítě by tam již nezapsala (viz citace).

Irena doporučila mamaklub i dítěti své nejstarší dceři. Ta nejdříve služby využívat nechtěla, ale pak několik dnů s dítětem v mamaklubu strávila a dítě si po pár dnech zvyklo. Dokonce se následně přestěhovalo k babičce, aby do mamaklubu mohlo chodit pravidelně. Následně se odstěhovala dcera i s rodinou do Velké Británie. Tam však dítě do MŠ nechodí a je uzavřené. Irena nyní láká i další starší dceru, aby své dítě dala do mamaklubu, neboť je blízko a je zdarma. Zapojuje i manžela – dítě někdy vodí do mamaklubu a zpět. S přípravnou třídou při segregované

Stázka: „Děti se naučily pořádně mluvit“

Stázka má 10 dětí. Její partner je neslyšící. Nejmladší dcera má 18 měsíců, zatímco dvě nejstarší děti již založily rodinu. Rodina bydlela na ubytovně, kam chodily sociální pracovnice a vyzvedávaly jiné děti do mamaklubu. Stázka se tedy zeptala, zda se její děti mohou připojit. Mamaklub navštěvovala i dvouletá dcera, neboť už neměla plíny. Celkem do mamaklubu chodily 3 její děti. Byly sice opožděné oproti vrstevníkům a téměř nemluvíly, ale protože měly pravidelnou docházku, rychle se učily. Stázka byla na tento rozvoj pyšná – uměly barvy a jiné.

“Když byly (děti) se mnou doma, ani neuměly pořádně mluvit. Pak se naučily barvy... či čistě mluvit.” Matka

Nejstarší z těchto dětí následně začalo navštěvovat MŠ a poté bylo přizváno k zápisu na segregovanou ZŠ. Stázka netušila, že si může ZŠ vybrat a zápisu se zúčastnila. Následně však požádala o odklad, dítě umístila do MŠ, i když ZŠ doporučila vlastní přípravnou třídu. Stázka nyní plánuje zápis na nesegregovanou ZŠ.

Kvůli vážné nemoci matky byly dvě mladší děti nedávno umístěny na 3 měsíce do náhradní péče, nyní se však díky návratu matky z nemocnice opět vrací do rodiny. Matce se podařilo najít a pronajmout byt. Také získala 2 různé práce, i když jsou jen za 50 či 60 Kč na hodinu. O dávky v mateřské ze zákona nepřijde, a tudíž ji přívýdělek pomáhá hradit základní výdaje rodiny a splácet dluhy. Protože po noční dopoledne spí, děti vodí do mamaklubu partner.

Marie: „Dítě už na mě není závislé“

Marie má 3 děti ve věku 1,5 roku, 4 a 6 let. Rodina bydlí v sociálně vyloučené lokalitě v domě ve vlastnictví města, opravovaným svépomocí. Na základě návrhu sociální pracovnice Bílého Nosorožce se matka zapojila do projektu a své 2 děti poctivě vodí do mamaklubu a MŠ. Děti jsou často nemocné, což ovlivňuje jejich docházku. Starší syn trpěl vadou řeči, po operaci na návrh logopedky se však jeho řeč zlepšila. Kvůli řeči mu byl udělen odklad docházky. Nyní byl již úspěšně zapsán na ZŠ, která není segregovaná. Mladší syn též navštěvuje mamaklub, dále bude pokračovat buď v MŠ či v přípravné třídě při ZŠ.

Matka si doma s dětmi čte podle obrázků, ale prý to děti příliš nebaví. Raději si hrají s hračkami. Také děti podporuje, aby dělaly domácí úkoly z mamaklubu, např. vymalovat obrázek. Je ráda, že se děti do mamaklubu těší (resp. těšily). Naučily se barvy, dny v týdnu či počítat na prstech. Matka nevidí velký rozdíl v kvalitě výuky mezi mamaklubem a MŠ. Oproti MŠ má mamaklub méně dětí, neposkytuje však obědy, což by matka uvítala. Na druhou stranu ocenila Marie startovní balíček s vybavením pro děti, další oblečení a hračky z vánoční sbírky, dále práci logopeda a také společnou tvorbu vánočních věnců na posezení s matkami. Největší změnu vidí v menší fixaci dětí na matku.

“Největší změnou je pro mě, že už na mě děti nejsou tak fixované. Týden jsem s nimi (dětmi) byla v mamaklubu, protože vyváděly. Teď už se tam těší.” Matka

S dětmi v případě potřeby pomáhají prarodiče. Otec podporuje předškolní vzdělávání dětí. Chce, aby si alespoň vyučily, i když on ve svém oboru nemůže najít uplatnění a přijímá proto nekvalifikovanou práci. Také se obává, zda se v Ostravě nezhorší sociální situace.

Vliv na matky zapojené do projektu

Matky zapojené do evaluace projevovaly velký zájem o vzdělávání a výchovu dětí. Dle informací z mamaklubů a MŠ se aktivně zajímají o pokrok svých dětí, jakož i o možnosti vzdělávání (viz též jejich otázky matek pro evaluaci v příloze 8.2). Některé matky vyzdvihly, že díky mamaklubu si mohou na chvíli odpočinout a probrat různé věci s ostatními matkami. Jsou sebevědomější a více věří též svým dětem (např. že zvládnou standardní, „nesegregovanou“ ZŠ). Chtějí, aby jejich děti vystudovaly střední škola či školu vysokou, i když samy mají základní vzdělání či jsou vyučené. Dále vyjádřily zájem o setkání matek na téma "jak řešit problematické chování dětí" (např. formou scének) a též doporučily více zapojit do projektu otce. Učitelé, se kterými proběhly rozhovory, ocenili, že rodiče (dětí z projektu) spolupracují, chodí na třídní schůzky, případně se na děti ptají separátně. Největší obavu měly matky z nepřijetí dítěte do kolektivu a ze šikany a rasismu v MŠ / ZŠ. Ale zazněla i obava ze stravování v MŠ, proto bylo v daném případě dítě umístěno do přípravného ročníku ZŠ, kde se stravovat nemusí. Část učitelů i matek tvrdí, že přetrvávají obavy rodičů z většinové společnosti a z diskriminace dětí. Zazněly také obavy matek z budoucího pracovního uplatnění dětí.

“Mám více času pro sebe bez obavy o dítě. Vím, že je ve školce šťastné.” Matka

“Rodiče (žáků ZŠ zapojených do projektu) na třídní schůzky nechodí. Stydí se před ostatními rodiči. O děti se ale zajímají mimo schůzky.”
Učitel ZŠ

Příkladem významné změny v životě matky je následující příběh :

Martina: „Už se nemusím bát“

Martina bydlí v bytě ve vyloučené lokalitě. Má 3 děti. Nejstarší syn chodí na segregovanou ZŠ a využívá doučování v prostorách mamaklubu organizace Beleza. Původně se ZŠ bál, že mu budou děti nadávat. Matka s výukou na ZŠ není spokojená a plánuje syna přeradit.

“Nemusím se již o dítě bát. Žiju bez strachu.” Matka

O mamaklubu se Martina dozvěděla od projektového koordinátora. Mladší dcerka chodila do mamaklubu rok a posléze byla umístěna do standardní MŠ. Ovšem v kolektivu se jí nelíbilo, plakala, zvracela, bála se a přestala komunikovat. Původně se nemohla do mamaklubu vrátit, ale nakonec jí byla udělena výjimka. Nyní chodí do jiné MŠ a je spokojená. Dříve byla velmi závislá na rodičích, nyní se podle matky velmi osamostatnila, což matka považuje za největší změnu, kterou projekt přinesl. Dceru nyní zapsala na nesegregovanou ZŠ, neboť je dle jejího názoru lepší. Zápis absolvovala s pracovnící Beleza.

“Chodila jsem na cigánskou ZŠ. Pro děti chci něco lepšího. Budu pyšná, když něco dokážou.”
Matka

Tříletý syn v době evaluace rovněž začal navštěvovat mamaklub, ale matka se bojí, že je malý a že by mohl odněkud upadnout. I tak si mamaklubu váží – podle dostupných informací je míst v MŠ nedostatek. Další velkou změnou byl pro Martinu kolektiv matek, které se v mamaklubu pravidelně schází. Cení si též knih.

“Předtím jsem byla jen doma u plotny. Teď chodím i sem. Je to supr, dostáváme knížky a můžeme se odreagovat.” Matka

Změny v zapojených rodinách

Minimálně 8 starších bratrů a sester projektových účastníků (7 v Porubě a 1 v Mariánských horách – Hulvácích) bylo úspěšně přemístěno do nesegregovaných škol, aby mohli navštěvovat stejnou školu společně s mladšími sourozenci.

Dvě matky specificky zmínily pozitivní změny ve vztahu s partnerem. Jeden příběh je níže.

Markéta: „Změnil se nám s manželem vztah“

Rodina bydlí v sociálně vyloučené lokalitě v domě ve vlastnictví města, opravovaném svépomocí. Markéta má 2 děti – starší chodí na segregovanou ZŠ, mladší do mamaklubu. Mamaklub navrhla sociální pracovnice Bílého Nosorožce s tím, že bude přínosný pro dcerku i pro matku, která si bude moci chvíli odpočinout. Mladší dcerka si na mamaklub po 2 týdnech zvykla, což matku upřímně překvapilo. Chodila pravidelně, než se mamaklub přesunul z blízkého komunitního centra do jiné části města. Děti původně realizátor vyzvedával autem, přestal však údajně z finančních důvodů. Dcerku do místa vzdáleného asi 25 minut Markéta nechtěla vozit městskou dopravou, protože jsou měsíční jízdenky drahé. Po týdnů však dcerka začala plakat, že se jí stýská, a tak Markéta požádala o úhradu jízdenek, což realizátor zajistil. Dcerka chodí pravidelně. Nyní absolvovala logopedii a naučila se říkat „r“.

Na první MŠ se dcerka nedostala. Matka proto zvažuje přípravnou třídu při segregované ZŠ, neboť zde děti chodí domů před obědem, zatímco v MŠ po obědě či až odpoledne. Dcerka však špatně přijímá většinu stravy, proto se chce matka vyhnout případným problémům a chce využít přípravné třídy dle doporučení pedagogicko – psychologické poradny. Zatímco zbytek rodiny očekává, že dítě by následně pokračovalo v 1. třídě na segregované ZŠ, matka jej plánuje zapsat na nesegregovanou ZŠ. Sem ze segregované ZŠ přehlásí po 5. třídě i starší dítě. Na segregované ZŠ totiž není možné pokračovat ve standardní výuce (pouze ve výuce praktické, což neodpovídá rozvoji dítěte). Matka si také myslí, že segregovaná škola je horší, neboť si zde žáci dovolí na učitele víc než v jiných školách. Hlavní současná obava obou rodičů pramení z toho, zda dcerce nebudou rasisticky nadávat, neboť má tmavší pleť.

“Chlap se bojí, že je mladší holka tmavší, a tak nemusí mít ve škole kamarády. Ona sama neví, že jsme cigáni. ... Lidi cpou cigány do jednoho pytle, nevysvětlíme, že jsou mezi rodinami rozdíly.” Matka

Markéta chodí také pravidelně na čtvrtetní setkání matek a učí se metodiku Your Story. Myslí si, že na setkání by měly chodit všechny matky. Oceňuje, že dostává i jinou podporu – např. jí Bílý Nosorožec pomohl najít nového lékaře. Ocenila by jen, kdyby byl mamaklub alespoň o hodinu déle, aby mohla zároveň vyzvednout ze ZŠ i starší dceru a nemusela na ni až hodinu čekat před školou.

“Moc jsem se o sebe nestarala, teď se i maluju! S manželem jsme si moc nepovídali. Od té doby, co chodím do mamaklubu, si dáme kafe a víc se bavíme. Také se nestydíme pohledit před dětmi či jít společně nakupovat. Mám i více času, abych poklidila a zařídila si věci. Děti se těší na knihy (až si je společně přečteme).” Matka

Jako největší změnu Markéta označila vztah s partnerem, se kterým mají na sebe více času. Také je méně fixovaná na děti – již je nechá chvíli o samotě, neboť jedenáctiletá dcera se o mladší postará. Celkově se Markétě zvýšilo sebevědomí – dokonce se maluje.

Vliv na ředitele a učitele MŠ a ZŠ

Dle REF **nebyly MŠ zpočátku nakloněny tomu, aby přijímaly více romských dětí.** Částečně se bály toho, že by ostatní rodiče přesunuli děti do jiných MŠ. Postoje MŠ se ale za poslední dva roky dle REF zlepšily.

“Děti neodcházejí do speciálních škol, i když by měly, aby byly mezi sobě rovným.. Rodiče nemají na děti páky, jejich špatnou disciplínu omlouvají, nebo hrozí novinami...a vymlouvají se na rasismus. Jsem kantorka, ale připadám si jak sociální pracovnice. Volám rodičům, ať si vyzvednou dítě po konci výuky, domlouvám jim.”
Učitelka

Ředitelé a učitelé MŠ a ZŠ zapojení do evaluace **podporovali** až na jednu výjimku **inkluzi** romských a dále též sociálně slabých dětí do standardních škol. Sociálně slabí žáci (včetně romských) přitom podle nich potřebují větší péči, proto zdůrazňovali nutnost omezit počet těchto dětí na 2 – 4 děti na jednu třídu. Jedna z MŠ přímo podporovala projekt a pomáhala s výbavou mamaklubu (šatna, lavice, vyřazené hračky aj.).

Všechny školy zmínily problematické chování některých žáků, zejména chlapců – od slovních napadání až po bitky. Většina přisouvala toto chování prostředí, ze kterého dítě přichází, a též genetické výbavě dětí. Žádná z navštívených MŠ a ZŠ kromě ZŠ Ludovíta Štúra nevyužívala romské asistenty či asistenty pedagoga. Dle jedné učitelky asistenti nepomohou, neboť žák údajně odvádí z hodiny. Dle zástupce Magistrátu města Ostravy došlo k určitému posunu v přístupu MŠ a ZŠ – údajně učitelé na základě pozitivní zkušenosti častěji považují romské děti za vzdělavatelné.

“Dítěti se občas něco nechce. Geny převažují.” Zástupce jedné ze zapojených škol

Ve školách byly zjištěny minimálně **4 případy diskriminace dítěte** zapojeného do tohoto projektu. V jednom z nich MŠ umožnila diagnostiku dítěte v rámci zápisu, ale neposkytla matce přihlášku (matka přesnému postupu nerozuměla). Dítě tedy nemohlo v září nastoupit – místa již byla obsazena a dodatečný zápis nebyl umožněn. Dle názoru jiné MŠ, která o rodině ví, jde o neférový a zcela neakceptovatelný postup, jak omezit počet romských dětí ve školce.¹⁹ V jiném případě MŠ od matky přihlášku nechtěla prý proto, že už je ve školce hodně Romů. V dalších min. 2 případech nezapsala děti nesegregovaná škola údajně proto, že nebyla spádová. Přitom matky chtěla využít svého práva výběru, což jim nebylo umožněno i přes intervenci REF. O některých případech byla informována Česká školní inspekce.

Další dopady projektu

Projektu se podařilo zapojit různé instituce, zejména statutární město Ostrava. Jak již bylo zmíněno, odbor vzdělanosti města Ostravy doporučil rezervaci pro děti zapojené do projektu na další, nesegregované škole, která pro dítě není spádovou školou (podle adresy bydliště). Tato rezervace mohla prozatím pomoci až 12 dětem.

Nebyly zaznamenány konkrétní změny v postojích neromských rodičů. Nejnovější průzkumy veřejného mínění nejsou k dispozici. Národní průzkum poukazuje na to, že Češi považují

¹⁹ Na konferenci Začít včas znamená začít dobře! Ve dnech 6.-7. 11. 2014 padl návrh na elektronické zápisy, které by údajně dle zkušeností z Brna mohli diskriminaci předejít. Viz <http://www.osf.cz/blog/zacit-vcas-znamena-zacit-dobre-2>.

Romy za problematické občany. Například jen 11% Čechů a Češek nevdá romští sousedé, naopak 36 % to považuje za zcela neakceptovatelné.^{xxxiv} Další studie společnosti Media zjistila množství stereotypů o Romech i mezi mládeží^{xxxv}.

Důležitým dopadem projektu je fakt, že navštívená segregovaná škola v Porubě měla problémy s odchodem neromských dětí a snižujícím se počtem zapsaných dětí do standardní 1. třídy. Několik osob vyjádřilo obavy z nálepkování „segregovaných“ škol, možném uzavření školy a přesunu „problému“ na jiné ZŠ²⁰.

5.5. Jedinečnost projektu, silné a slabé stránky

Respondenti ocenili, že **projekt ovlivňoval klíčové instituce:**

- Byla navázána oficiální spolupráce s Magistrátem města Ostravy na dosažení dohodnutých cílů projektu; obec pomohla identifikovat vhodné prostory pro mamakluby, dále projekt spolufinancovala a jeho odbor vzdělanosti dokonce doporučil základním školám rezervovat další místa dětem zapojeným do projektu.
- Kromě toho realizátoři úzce spolupracují s MŠ a následně i ZŠ na zápisech, aby bylo možné umístit co nejvíce dětí do nesegregovaného prostředí (i v průběhu roku).
- Jak již bylo zmíněno výše, Česká školní inspekce se podílela na přednáškách a závěrečném evaluačním workshopu.

Dále byly zmíněny následující **jedinečné přínosy projektu:**

- Jednodušší adaptaci sociálně znevýhodněných / romských dětí a jejich rodin na povinnosti související s předškolním vzděláváním (denní režim, samostatnost dítěte, neúčast matky ve výuce, práce v kolektivu).
- Individuální přístup (individuální učební plány, doprovod dětí do mamaklubu či měsíční jízdenky na městskou hromadnou dopravu apod.).
- Souběžná podpora matek ve výchově dětí s využitím metody Your Story, přednášek České školní inspekce či rodinných výletů (vedoucí k větší sebedůvěře, zájmu o vzdělání dítěte i větší důvěru v jeho úspěch).
- Komplexní podpora rodiny (bydlení, zaměstnání, zdravotní péče apod.²¹).
- Finanční podpora rodin (úhrada stravného, balíčků se základním vybavením při nástupu do MŠ / ZŠ, úhrada cestovného).
- Zapojení romských pracovníků (včetně 1 matky dítěte zapojeného do projektu).

Respondenti navrhli následující **zlepšení:**

- Zapojit více žen do čtvrtěčných setkání v mamaklubech.
- Intenzivnější spolupráce s otci dětí (otcové dosud doprovázely děti do mamaklubů a navštěvovali akce jako např. vánoční besídky).
- Intenzivnější spolupráci mamaklubů a MŠ, jakož i obou mamaklubů. Společné akce na půdě MŠ (např. karneval, besídka, divadelní představení) by dle tohoto názoru mohly přispět k odbourání obav ze standardní MŠ.

²⁰ Návod, jak situaci úspěšně řešit (příklady Krnova a Sokolova), lze nalézt v metodice: Vedralová, A., Piorecký, V., Macků, L., Kombinovaná soc-pedag. interv. – Dobré praxe, Agentura pro sociální začleňování, 2014, <http://www.socialni-zaclenovani.cz/dokumenty/metodiky-a-manualy-dobrych-praxi-asz-2014>

²¹ V Mariánských horách – Hulvácích hrazeno z jiného projektu.

- Zlepšit zařízení mamaklubu zejména v Porubě. Někteří rodiče i pracovníci projektu tvrdili, že nevymalované prostory, nepřizpůsobené sanitační zařízení, dříve chybějící elektřina aj. zřejmě odradily část rodičů, kteří by jinak o služby bývali měli zájem.

V daných lokalitách nebyla zjištěna jiná podpora znevýhodněných dětí předškolního věku kromě standardních MŠ a přípravných tříd. Dle vyjádření projektového týmu i matek **by se řada rodin bez této podpory své děti do standardních MŠ nezapsala.**

V jiných částech Ostravy byly souběžně realizovány asi 4 podobné projekty se zaměřením na znevýhodněné děti předškolního věku²². Přesto řada částí města Ostrava zůstává nepokrytá, zejména Ostrava – Jih včetně ubytoven. Jednotlivé NNO by uvítaly užší koordinaci – tedy **založení ostravské sítě předškolních zařízení.** Dle vyjádření města Ostrava jde o zajímavý nápad hodný podpory, pokud bude síť koordinována jednou z NNO a půjde o kvalitní projekt.

5.6. Udržitelnost

Na začátku projektu REF s Magistrátem města Ostravy nastínil možnost navazující podpory ze strany města, konkrétní závazky však ve společném memorandu nejsou uvedeny. Projekt navazuje na existující systém MŠ. Ovšem nebyly vytvořeny žádné konkrétní mechanismy na podporu udržitelnosti (změna pravidel pro zápisy do MŠ, pravidelné sdílení mezi mamakluby a MŠ, sdílení v rámci pracovních skupin komunitního plánování apod.). Nové žádosti o dotace zatím nebyly podány až na jednu výjimku. REF plánuje jednat o předání a dalším financování po ukončení evaluace a zápisech do ZŠ, tj. po dubnu 2015. Není jasné, zda bude REF a statutární město Ostrava s financováním alespoň částečně pokračovat. Jednotliví realizátoři v každém případě plánují podávat žádosti o dotace samostatně a nechystají se spolu dále spolupracovat.

Udržitelnost ovlivňuje též sociální práce s rodiči (viz též efektivnost). Matky aktivní během evaluace cítily velké vlastnictví projektu. Jedna z nich nyní pracuje jako facilitátorka Your Story. Pokračování projektu považují za důležité kvůli kvalitní přípravě dětí, financování nákladů v MŠ a zapojení dalších rodin. Rovněž doporučují zlepšení infrastruktury (vymalování v Porubě, hřiště v obou lokalitách apod.), ale též prodloužení provozu do odpoledne. Obávají se však, zda projekt bude pokračovat alespoň v takovém rozsahu jako dosud.

Také MŠ a ZŠ vidí v pokračování projektu smysl, neboť děti jsou úspěšné i v ZŠ, a mohou tak získat kvalitní vzdělání.

²² Nadace OSF podpořila 3 projekty organizací Centrom, o.s. (Ostrava Radvanice -Trnkovec, Ostrava – Vítkovice, Sirotčí street), Vzájemné soužití, o.s. (Horní Suchá) a Společně – Jekhetane (Přívoz, Palacké-ho street). Člověk v tísní realizoval další projekt se Sdružením sociálních asistentů (Přívoz, nám. Svatop. Čecha). Doba realizace se pohybovala mezi léty 2011 či 2013 a 2015.

6. Závěry

1. Relevance: Projekt zohledňuje potřeby znevýhodněných rodin ale i nutnost spolupracovat s klíčovými institucemi

Projekt podporuje sociálně znevýhodněné, většinou romské rodiny, a jejich děti ve věku 3 až 6 let. Zohlednil jejich potřeby ohledně vzdělávání a pomohl řešit též jejich bytovou situaci, zaměstnání či finančních potíže. Hlavní důvody, proč se rodiny zapojily byly jednak finanční, jednak zájem o rozvoj dítěte, o podporu matek a též doporučení od ostatních. Je vhodné zpřesnit definici sociálního znevýhodnění (např. zda může být v MŠ finančně podporováno dítě, jehož rodiče pracují a nejsou v hmotné nouzi). Projekt je v souladu se strategickými prioritami statutárního města Ostrava (Program Sociální inkluze, komunitní plán), jakož i českým školským zákonem a souvisejícími předpisy. Realizátoři spolupracovali nejen s MŠ, ale částečně i se ZŠ, pedagogicko-psychologickými poradnami a Českou školní inspekcí. Dlouhodobá spolupráce s těmi institucemi byla velmi relevantní.

2. Efektivnost: Projektu se daří zapojit mnoho dětí a umisťovat většinu do MŠ a nesegregovaných ZŠ, je však třeba upravit způsob práce

Dle indikátorů nastavených Romským vzdělávacím fondem byl projekt úspěšný v náboru rodin do projektu (156 smluv, nakonec celkem 123 zapojených dětí, z toho 94 prošlo mamakluby, 57 docházelo či dochází do MŠ, 25 je na ZŠ), dále v zápisech do MŠ (70 % dětí, 71 % splněno v Mariánských horách – Hulvácích, v Porubě zatím 62 %), počtu spolupracujících ředitelů MŠ (11), relativně nízké míře předčasného ukončení docházky do MŠ (30 %) a vysokém počtu dětí zapsaných na ZŠ v řádném termínu (jsou nepřesné údaje, ovšem předpokládá se min. 70 %). Alespoň 5 dětem byla odložena docházka kvůli nízké připravenosti, což lze však vzhledem k počtu dětí přijatých na ZŠ a s ohledem na sociální situaci rodin považovat za relativní úspěch.

Celkem 33 dětí se do projektu nakonec nezapojilo. Stěhování jako nejčastější objektivní důvod ovlivnit nelze, další důvody však částečně ano, zejména nevhodnou infrastrukturu v Porubě. Fakt, že některé neromské rodiny údajně nechtěly navštěvovat zařízení zejména s romskými dětmi, lze ovlivňovat spíše dlouhodobě.

Mamakluby měly všeobecné curriculum (založené na národním Rámcovém vzdělávacím programu pro MŠ). V Porubě a posléze i v Mariánských horách – Hulvácích bylo zavedeno týdenní, resp. měsíční plánování výuky. Kvalitu mamaklubu potvrzuje komplexní diagnostika 22 dětí i další evaluační metody.

Dětí z Mariánských hor – Hulváků bylo v MŠ dvakrát více jak dětí z Poruby. V porubském mamaklubu zůstaly zejména mladší děti více jak rok či dokonce 2 roky. Tím projekt v podstatě nahrazoval MŠ, neboť ty údajně neměly dostatečné kapacity. Důvodem byla i ztížená adaptace asi 5 dětí v MŠ a následný návrat do mamaklubu. Je třeba stanovit jasná pravidla pro provozování mamaklubu, včetně délky pobytu, možností návratu a důvodů pro výpověď smlouvy mezi realizátorem a rodinou.

Dále je třeba zmínit, že třetina dětí zapsaných do MŠ nenastoupila. Kromě objektivních důvodů (stěhování) hrály svou roli i obavy rodičů. Děti tak umístili raději do přípravného ročníku při segregované škole či je jednoduše do MŠ nepřivedli. Proto je vhodné průběžně spolupracovat s MŠ, a snížit tak obavy rodičů a dětí ze začlenění. Pomoci může i fakt, že dle evaluace je kvalita navštívených MŠ vysoká, děti z mamaklubu se v MŠ velmi dobře rozvíjí a zřídka mají problémy s adaptací.

Problematická je i docházka dětí. Dle neúplných údajů v databázi zřejmě ani jedno dítě nechodilo do MŠ min. 4 dny v týdnu (bez ohledu na letní měsíce). Hlavními důvody jsou migrace, zdravotní problémy, ztížená adaptace, nedostatečné oblečení a obuv vybavení, dále

zřejmě též nižší kvalita výuky v prvním roce provozu mamaklubu v Mariánských horách – Hulvácích a též nedostatečná infrastruktura a sociální napětí v Porubě.

Hlavním cílem projektu je umístit co nejvíce dětí do nesegregovaných škol. Pravidlo Magistrátu města Ostrava ohledně náhradní rezervace pro děti na nesegregované škole zřejmě k tomuto cíli na jaře 2015 přispělo, i když jej všechny školy nezavedly. Dle spádovosti by se na segregovaných školách ocitla zřejmě většina z 12 dětí v Porubě, kterých se to týkalo. Počet dětí (zapojených do projektu) navštěvujících segregované školy je odhadem více jak plánovaných 10 % (7 z 25, o ostatních dětech starších 6 let nejsou informace), ovšem i tak jde pro konkrétní rodiny o významnou změnu.

Objevily se však případy, kdy rodiče zapsali své děti ve spolupráci s projektovým týmem nejdříve do nesegregované školy. Ovšem následně je přehlásili na školu segregovanou, a to i po nástupu dítěte na ZŠ. Mezi hlavní důvody byla možnost návštěvy ZŠ s příbuznými, dobré zkušenosti se segregovanou školou, ale i obava z neúspěchu a diskriminace dítěte na jiné škole.

Nezdá se, že by výpovědi 6 smluv s rodiči z důvodu přihlášení dítěte na segregovanou školu ovlivnili zbývajících rodičů zapojených v projektu a že ti by činili lépe informovaná rozhodnutí. Z evaluace vyplynulo, že si mnoho rodičů stále není jisto, jak vybrat správnou ZŠ. Je tedy třeba více dbát na právo volby a nutnost zplnomocňovat uživatele v souladu s principy sociální práce^{xxxvi}. Je též třeba poskytnout jasné a konkrétní údaje o jednotlivých MŠ a ZŠ. Důležité je uskutečnit plán na užší spolupráci se všemi ZŠ (segregovanými a nesegregovanými) v posledním roce projektu.

Na setkání matek v mamaklubech chodilo průměrně 6 – 10 žen. Asi 47 matek se takového setkání zúčastnilo alespoň jednou (41 % z asi 116). Pravidlo v Porubě proplácení stravného jen na základě 100 % účasti matek na čtvrtěčních setkáních sice zvýšilo formální účast, ovšem tato praxe nahrazuje zájem matky finančním podmíněním. Pokud se tedy valná většina matek setkání neúčastní, je třeba hledat příčiny zejména v kvalitě – tématech, formě, informovanosti o přínosech setkání a mj. též ve vyčerpání matek a dalších, objektivních příčinách.

Ostatní indikátory nelze vyhodnotit, neboť nejsou k dispozici podložené informace. Indikátor úspěšného dokončení 1. třídy ZŠ nelze v tuto chvíli hodnotit, jelikož většina dětí je předškolního věku či teprve navštěvuje 1. třídu ZŠ.

2. Efektivita: Zapálení zaměstnanci, ovšem nutnost změnit projektové řízení

Organizační struktura projektu byla nastavena smysluplně, neboť kopírovala strukturu obou zapojených organizací. Ovšem projekt trpí od počátku nejasným rozdělením rolí mezi organizacemi. Též množství indikátorů nebylo přizpůsobeno kapacitám realizátorů. Monitoring tak vyžadoval značné úsilí obou organizací. Několik indikátorů navíc nemůže být dosaženo ani do konce projektu. Dále je hodnoceno pozitivně, že několik pracovníků s nedostatečnou kvalifikací a výsledky bylo vyměněno. Přístup současných pracovníků si další aktéři chválí, je však nutno zajistit jejich další vzdělávání.

Aktuální situace v projektovém týmu je neudržitelná, proto je třeba změna na pozici projektového koordinátora, aby mohl být tým stabilizován a projekt mohl úspěšně pokračovat. Dále je třeba výrazně zlepšit projektovou dokumentaci (průkazné podklady), monitoring (jasný přehled o plnění indikátorů od počátku projektu s důvody ne/plnění a návaznými řešeními), interní evaluaci a externí komunikaci. O projektu a jeho pravidlech, resp. možnostech nebyli dostatečně a jednoznačně informováni ani rodiče, ani pracovníci MŠ a ZŠ, resp. jejich zřizovatelé. Mamakluby nejsou v místě dostatečně viditelné. Širší veřejnost o projektu zřejmě neví. Výstava zasáhla údajně až 20.000 osob, ovšem zřejmě neměla velký

dopad, neboť šlo o jednorázovou akci. Dále není známo, kolik osob zasáhly 2 publikované články ve zpravodaji města.

4. Dopady: Projekt posílil znalosti, dovednosti i postoje rodin

Z diagnostiky, rozhovorů, pozorování a portfolií dětí je patrný rozvoj zapojených dětí i jejich matek. Aktuální dovednosti dětí jsou většinou přiměřené jejich věku. Mamakluby (zejména pracoviště v Mariánských horách – Huláčích) potřebují dále rozvinout metodiku, aby zajistily systematický rozvoj dítěte ve všech klíčových oblastech. Chybí však vstupní hodnocení dětí a údaje z kontrolní skupiny (nepodpořené děti), proto nelze jednoznačně připsat pozitivní rozvoj dětí právě projektu.

Dle mamaklubu a MŠ je většina matek více sebevědomá, o vývoj dětí se aktivně informuje a dětem více věří. To je důležité i kvůli rozhodování o zápisích na (nesegregované) ZŠ. V konkrétních případech projekt nepřímo přispěl i k lepším vztahům v celé rodině ři k přeřazení starších sourozenců na nesegregované školy. Chybí však systematictější práce s otci, kteří mají na rozhodování velký vliv.

Několik zástupců Magistrátu města Ostravy projekt aktivně podpořilo. Ředitelé a učitelé MŠ a ZŠ zapojení do evaluace podporovali až na jednu výjimku inkluzi romských a sociálně slabých dětí do standardních škol. Není však jasné, zda se jejich postoje skutečně změnily. Naopak byly zjištěny min. 4 případy diskriminace. Je třeba učitele nejen informovat, ale i dále je vzdělávat a podporovat systémové změny. Dále není známo, že by projekt ovlivnil postoje neromských rodičů vůči Romům.

5. Projekt je jedinečný – je začleněn do systému a poskytuje komplexní podporu rodin a snaží se ovlivnit klíčové instituce

Ačkoliv MŠ pokrývají předškolní vzdělávání, úloha projektu, resp. mamaklubů je specifická – připravit rodiny s dětmi na zápis a úspěšné absolvování standardní MŠ i ZŠ. Projekt navíc podpořil rodiny ve výchově i řešení aktuálních problémů (např. bydlení). V bezpečném prostředí matky získaly větší sebedůvěru a posílily zájem o kvalitní vzdělání dítěte. Obdobná podpora v daných lokalitách např. od jiných NNO není k dispozici.

V jiných lokalitách Ostravy realizovaly podobně zaměřené projekty 4 další NNO. Hlavní odlišností byla zřejmě snaha ovlivnit systém (tzv. advocacy) – tedy oficiální partnerství se statutárním městem Ostrava, spolupráce s městskými částmi, ZŠ a MŠ. Projekt též přispěl k alternativní rezervaci míst na ZŠ pro děti zapojené do projektu. Na druhou stranu je třeba zavést ucelenou metodiku výuky v mamaklubu, zvýšit kvalitu akcí pro rodiče a posílit jejich účast (včetně otců, kteří spolurozhodují o budoucnosti dětí). Je vhodné též propagovat kvalitní školení pro učitele týkající se inkluze Romů (školení může zajistit i jiná NNO).

6. Udržitelnost: Projekt zatím není udržitelný, přitom má velký potenciál - je nutný další rozvoj a finance

Předání, resp. další pokračování projektu se plánuje po dubnu 2015. Určité mechanismy (např. sdílení s dalšími mateřskými kluby, setkání matek, závazek magistrátu v případě úspěchu nadále financovat projekt alespoň z části, jasná pravidla apod.) však bylo možno nastavit již od počátku projektu. Hrazení stravného je samo o sobě neudržitelné. Obdobně negativně působí i zápis dětí do nesegregovaných ZŠ bez patřičného porozumění rodičů.

Celkové výsledky popsané výše poukazují na velký zájem rodičů a jasný potenciál projektu. Oblasti, které příliš nefungují, projektový tým průběžně řeší – i tyto zkušenosti je třeba dále rozvíjet a sdílet s ostatními. Protože projekt zatím není udržitelný (nelze očekávat, že by byl samofinancovatelný), je nutné okamžitě zahájit s relevantními aktéry jednání o pokračování od roku 2016, a tím jednak podpořit úspěšné začlenění dětí zapojených do projektu a jednak zahrnout více znevýhodněných rodin. Jinak budou přínosy pravděpodobně spíše krátkodobé.

7. Doporučení a poučení

Na základě výše uvedených zjištění evaluátorky zformulovaly následující doporučení týkající se současného projektu a dále širší poučení.

| Doporučení do konce projektu (12 / 2015) | Odůvodnění | Adresát | Priorita |
|---|--|---|----------|
| <p>1. Nastavit co nejdříve spolupráci s Magistrátem m. Ostrava a městskými částmi včetně jasné vize do budoucnosti. Ideálně vytvořit síť rodičovských klubů s podporou Magistrátu města Ostrava a se zapojením MŠ, poraden, NNO, městských částí i financujících institucí aktivních v předškolním vzdělávání.</p> | <p>Projekt je nadále velmi třeba – potřeby cílových skupin přetrvávají. Je nutná dlouhodobá, koordinovaná spolupráce nevládních organizací, MŠ, ZŠ (segregovaných i nesegregovaných) a příslušných městských obvodů, resp. Magistrátu města Ostrava. V rámci této spolupráce je třeba řešit mimo jiné umístování dětí do klubů či MŠ, pokud se v rámci Ostravy stěhují. Také je třeba sdílet zkušenosti s metodikami, podporou účasti rodičů i dětí apod. Nově vytvořená síť by měla nastavit celkový plán předškolního vzdělávání, včetně společných indikátorů, monitoringu a evaluace. Mamakluby potřebují dále rozvinout infrastrukturu – větší, zrekonstruované prostory v Porubě, hřiště pro děti apod. Rodiče i MŠ a další instituce potřebují včas informace o dalším pokračování mamaklubů. O dalším pokračování a spolupráci s dalšími centry je důležité jednat co nejdříve i proto, že obdobným projektům v Ostravě právě končí financování.</p> | Realizátoři, Magistrát města Ostrava, REF | Vysoká |
| <p>2. Urychleně získat prostředky na pokračování projektu od ledna 2016, a to jak od současných dárců, tak např. z Operačního programu Výzkum, vývoj a vzdělávání (OP VVV), MPSV, MMR, OSF, Fondu pro bilaterální spolupráci na národní úrovni pro EHP a Norské fondy aj.</p> | | | |
| <p>3. Jasně nastavit pravidla projektu. Následně informovat o pravidlech, výsledcích ale i financování MŠ, ZŠ, poradny, městské části, všechny pracovníky, rodiče a veřejnost (elektronicky, v letáku na nástěnkách, v souhrnné kvartální zprávě zasílané všem zapojeným institucím, na pravidelných schůzkách, při osobní návštěvě mamaklubu, apod.).</p> | <p>Zúčastnění aktéři nejsou dostatečně informováni o projektu, jeho přínosech, financování, ani o následných krocích. Nejdříve je však třeba ujasnit pravidla (pro výběr účastníků, docházku, doprovody dětí, výpovědi smluv účastníků apod.). Je též třeba poskytnout rodičům jasné a konkrétní údaje o jednotlivých MŠ a ZŠ. Rozpočet projektu byl údajně v mamaklubu vystaven, v době návštěvy evaluátorek však nebyl k dispozici. S ohledem na transparentnost je tedy důležité zveřejnit finanční údaje a prodiskutovat je s rodiči.</p> | Realizátoři | Vysoká |

| Doporučení do konce projektu (12 / 2015) | Odůvodnění | Adresát | Priorita |
|---|--|---------------------|----------|
| <p>4. Průběžně spolupracovat s MŠ a potažmo i se ZŠ nejen na zápisech, ale i na společných akcích s cílem snížit obavy romských i neromských rodičů a dětí z integrace. Učitelé či ředitelé MŠ a ZŠ mohou být též přizváni ke čtvrtčním schůzkám s matkami (případně i otci) či jim může být doporučeno další vzdělávání ohledně inkluze. Informace o MŠ a ZŠ by měly být zveřejněny na nástěnkách mamaklubů.</p> | <p>Někteří rodiče mají stále obavy ze standardních MŠ a ZŠ. S MŠ spolupracují pouze pracovníci projektu, rodiče s nimi mají zkušenost pouze u zápisu. Nemohou si tak ověřit kvalitu a přístup MŠ před vlastním rozhodnutím o výběru MŠ. Obavy jsou o to větší ze ZŠ, se kterými projekt dosud pracoval minimálně. Na místě je též užší spolupráce se ZŠ včetně segregovaných, aby rodiče mohli činit více informovaná rozhodnutí. Projekt se na ZŠ údajně plánuje zaměřit v závěrečném roce implementace. Setkání rodičů se zástupkyní České školní inspekce lze označit za dobrou praxi projektu.</p> | Realizátoři | Vysoká |
| <p>5. Zavést ucelenou metodiku výuky dětí v mamaklubu, provádět dle ní vstupní, průběžné a výstupní hodnocení dětí, (ideálně ve spolupráci s rodiči), doplnit didaktické pomůcky, hračky a knihy (část lze vyrobit např. ve spolupráci s rodiči) a pravidelně vzdělávat rodiče - různou formou (besedy, četba, exkurze, „open space“ s dalšími aktéry apod.) a v různých tématech dle jejich poptávky.</p> | <p>Projekt nemá jasně stanovenou metodiku výuky. Práce v jednotlivých mamaklubech se liší. Vzdělávání v mamaklubech probíhá aktuálně na základě týdenní, resp. měsíčních plánů, přičemž tato praxe nebyla v minulosti dodržována. Chybí pomůcky pro rozvoj určitých dovedností dítěte. Chybí též detailní vstupní a výstupní hodnocení dítěte. Valná většina matek se neúčastní pravidelných čtvrtčních setkání. Je třeba hledat příčiny zejména v kvalitě – v tématech, formě, informovanosti o přínosech setkání (ale též ve vytížení matek a dalších, objektivních příčinách). Chybí systematičtější práce s otci, kteří mají na rozhodování o budoucnosti dětí velký vliv. V budoucnosti je tedy na zvážení změna „mamaklubu“ na klub „rodinný“.</p> | Realizátoři, REF | Střední |

| Doporučení do konce projektu (12 / 2015) | Odůvodnění | Adresát | Priorita |
|--|---|------------------------------|----------------|
| <p>6. Zavést odborné vzdělávání manažerských i nemanagerských pracovníků projektu (formou školení, mentoringu apod.), ale i učitelů spolupracujících MŠ / ZŠ (i skrze jiné instituce).</p> | <p>Přístup většiny současných pracovníků si další aktéři chválí, je však nutno zajistit jejich další vzdělávání (metodika vhodná pro předškolní vzdělávání dětí se specifickými potřebami, metodika sociální práce, nenásilná komunikace, facilitační techniky, projektové řízení, monitoring a evaluace apod.). Některá pochybení (nesledování indikátorů apod.) odráží i nezkušenost příslušných pracovníků. Ti potřebují další vzdělávání, a to jak formou školení, tak skrze coaching a mentoring či četbou knih. Spolupracující učitelé z MŠ / ZŠ rovněž potřebují specifické vzdělávání v oblasti práce se znevýhodněnými skupinami. Projekt nemusí vzdělávání organizovat, ale může o možnostech informovat.</p> | <p>Realizátoři a REF</p> | <p>Střední</p> |
| <p>7. Dlouhodobě sledovat rodiny a nabízet případnou podporu (např. doučování na ZŠ) dle možností realizátorů či dalších NNO.</p> | <p>Je třeba návaznost poskytovaných sociálních a vzdělávacích služeb, aby žáci prospívali na ZŠ. Konkrétně je třeba doučování dětí a pomoc s řešením rodinných problémů (např. pokud dítě rodiče nevyzvedávají, dochází k jiným neshodám mezi rodiči apod.). Návaznost je jedním ze zásadních Standardů kvality sociálních služeb dle MPSV ČR. Služby může poskytovat i jiná NNO, ne nutně realizátoři.</p> | <p>Realizátoři</p> | <p>Střední</p> |
| <p>8. Zavést výrazné změny v projektovém týmu, zejména na pozici koordinátora projektu, vést pravidelné schůzky, výrazně zlepšit dokumentaci, monitoring, interní evaluaci a včas řešit problematické otázky (indikátory, doprovázení dětí, absenci či odchody dětí aj.).</p> | <p>Aktuální situace v projektovém týmu je neudržitelná. Pozici projektového koordinátora je třeba změnit a tým stabilizovat. Dále je třeba výrazně zlepšit dokumentaci (průkazné podklady), monitoring (jasný přehled o plnění indikátorů od počátku projektu s důvody ne/plnění a návaznými řešeními) a interní evaluaci (vstupní / výstupní hodnocení dětí i rodičů).</p> | <p>Realizátoři a REF</p> | <p>Vysoká</p> |

Širší poučení pro všechny zúčastněné aktéry

- A. Dle dostupných studií i zkušeností projektu **je vhodné zahájit předškolní výuku co nejdříve**, tedy od 3 let věku a pokud možno i dříve. Zlepšuje se tak školní připravenost a zvyšuje se šance na úspěšnou integraci na ZŠ.
- B. **Klíčová je pravidelná docházka do předškolního zařízení a podpora rodičů.** Existují různé motivační přístupy, od úhrady stravného a povinnosti navštěvovat setkání matek (Společně do školky) až po intenzivní pedagogickou práci s rodinami. Podpora rodin v krizových situacích (bydlení, dluhy, nezaměstnanost) ovlivňuje pravidelnou docházku dětí a prostředí příznivé pro učení. K tomu je zapotřebí konkrétní sociální pracovnice.
- C. Zatímco v Ostravě nabídka volných míst v MŠ převyšuje poptávku, v hodnocených lokalitách jsou MŠ v blízkosti rodin zapojených do projektu plné. **Je nutné řešit konkrétní situaci rodin a hledat patřičná řešení** (umístění do mamaklubu, MŠ, pedagogická práce s rodinou v domácím prostředí, úpravy kapacit apod.).
- D. **Je důležité s rodinami spolupracovat dlouhodobě**, tedy během návštěvy mamaklubu, MŠ, ale i ZŠ. Do projektů na podporu vzdělávání romských / sociálně znevýhodněných rodin je třeba **systematicky zapojovat i otce**.
- E. **Rodiče potřebují rozumět výběru ZŠ.** Je třeba, aby se rozhodli podle nejlepšího vědomí sami, ne na základě požadavků projektu. Mohou přitom využít Dne otevřených dveří, návštěvy ZŠ organizované realizátory, reference od dalších rodičů, diskuse na společných setkání apod. Tento přístup je též v souladu se základními principy sociální práce, zejména právem volby a nutnosti zplnomocňovat uživatele služeb.
- F. **U jakýchkoliv sociálních a vzdělávacích služeb jsou důležitá jasná pravidla** – za jakých podmínek jsou vyzvedávány děti, kdy a jak lze ukončit smlouvu apod. Mimořádné výjimky (např. ze zdravotních důvodů apod.) je vhodné dohodnout za celý projektový tým. Měly by být v souladu s principy sociální práce a obecnými společenskými hodnotami. Nelze např. trestat mladší sourozence ukončením spolupráce, pokud je starší sourozenec umístěn v segregované škole.
- G. **Je třeba spolupracovat se segregovanými i nesegregovanými školami** (které mají více či méně romských dětí), **dále s Romy i ostatními občany a dalšími aktéry**. Lze tak najít společná východiska a řešit případné obavy.
- H. **Je třeba dlouhodobě ovlivňovat politiku Magistrátu, městských částí a městských MŠ** (v rámci tzv. advocacy), zejména kritéria výběru žáků²³, prominutí školného v odůvodněných případech ze strany ředitelů MŠ, větší využívání romských asistentů či asistentů pedagoga aj. Evaluační setkání dokazuje, že i rodiče ze znevýhodněného prostředí se dokážou účastnit tvorby politik a pravidel. Jejich potenciál je třeba více podpořit.

²³ Např. spádovost ZŠ – ulice Skautská a Porubská mohou spadat pod 2 různé ZŠ.

Doporučení pro jakékoliv projekty REF i realizátorů

1. **Posílit kvalitu vstupních analýz, monitoring zaměřený na kvantitativní a kvalitativní výsledky a průběžnou interní evaluaci projektů.** Vstupní analýza by měla obsahovat dostatečné údaje o stavu dítěte i rodiny, aby bylo možné hodnotit jejich pokrok. Indikátorů hodnoceného projektu bylo příliš mnoho a byly pouze kvalitativní – jejich splnění nutně nemusí znamenat dlouhodobý úspěch, pokud např. rodiče neví, proč jsou děti umístovány na nesegregovaných školách. Indikátory každopádně nebyly v monitorovacích zprávách dostatečně sledovány a nebyla činěna patřičná rozhodnutí podložená daty. Méně indikátorů, které jsou jednoduché a alespoň z části kvalitativní, lze snadněji sledovat (např. kvartálně) a na základě jejich vyhodnocení lze účinněji rozhodovat o případných změnách. Dále lze průběžně vyhodnocovat zpětnou vazbu rodičů jednak formou polostrukturovaných diskusí na pravidelných setkáních s rodiči (s předem stanovenými otázkami, nutný je zápis a ideálně i nahrávka), jednak formou „výstupních dotazníků“, které s rodičem vyplní sociální pracovník. Dopady lze hodnotit např. sběrem a participativním vyhodnocením příběhů největší změny^{xxxvii} v půlročním odstupu.

2. Zvážit **experimentální a kvazi-experimentální metody evaluace** u dalších pilotních projektů, jejichž součástí je ovlivňování politiky. Je přitom třeba učinit určité kroky na začátku projektu, např. náhodný výběr osob, které mají být zahrnuty do projektu.

Poznámky evaluátorek k finální evaluaci projektu

Pro posouzení účinnosti projektu, dopadů a udržitelnost je důležité **sledovat všechny příjemce, zjistit ideálně jejich socioekonomické pozadí a jejich cestu skrze vzdělávání** (zda se zapsali do školky, jaká byla jejich účast, zda měli odloženou povinnou školní docházku, jakou ZŠ začali navštěvovat, zda úspěšně dokončili 1. třídu atd. – a to vždy s důvody, které k těmto krokům vedly). Tyto údaje je vhodné doplnit do databáze a následně lze již provést mnohem rozsáhlejší analýzu dat. Taková analýza by mohla být vhodnějším podkladem nejen pro politiky, ale i pro školy, organizace občanské společnosti, výzkumné pracovníky a další. Tyto požadavky musí být specifikovány v zadání evaluace a musí být reflektovány v rozpočtu. Jakýkoli průzkum mezi rodiči musí být asistovaný (ideálně asistenci poskytnou evaluátoři či pracovníci projektu). Aby byla zajištěna kvalitní příprava a dostatek času na vyhodnocení, je doporučeno vytvořit zadání a výzvu pro evaluátory alespoň 6-8 měsíc před koncem projektu.

8. Přílohy

8.1. Zadání evaluace (v angličtině)

The Roma Education Fund seeks a Consultant to carry out An external evaluation in the Czech Republic

The project “Together to Pre-school” has been implemented by the Roma Education Fund and Municipal Government of Ostrava and is in its second year of implementation.

Background of the project

In the Czech Republic there is extremely low preschool enrolment rate among Roma. Since early development programs are particularly beneficial to children from disadvantaged backgrounds, this “Together to Pre-school” project focuses on equalizing access to preschool education for disadvantaged Roma children aged 3-6.

In a period of three years, the given project in close cooperation with the Ostrava municipality intends to concentrate on two deliberately selected localities of “Poruba” and “Mariánské Hory – Hulváky” with Roma children age 3-6.

Overall objective

- To ensure Roma children aged 5-6 increased enrollment to mainstream preschool and elementary schools in a desegregated school environment (and hence avoid streaming Roma children into both practical and de facto segregated elementary schools);
- To support the socialization and development of the necessary skills of Roma children aged 3-5 attending mothers club and prepare them for later enrolment into mainstream kindergarten;
- To empower Roma mothers (and families in general) when participating in the Mothers club activities under the guidance of experienced teacher.

The purpose of the external evaluation

The external evaluation should evaluate the short and medium term outcomes of the project and summarize the strengths and weaknesses of the model. It should consist of the following:

- Summative evaluation, assessment of the progress made towards achieving project goal based on the current log frame, design and monitoring data;
- Impact of the project on attendance rate, retention rate and learning outcomes of children participating in the project;
- The impact of the preschool education on further education.

The evaluation should document the overall project outputs and major outcomes not only against original plan but based on the actual results.

- Assessment of the parental skills and early childhood education of children;
- Assessment of monitoring tools and documentation of progress;
- Assessment of organizational structure and the capacity of staff and partners to achieve the expected results, ways of cooperating with other actors and recommend any improvement;
- Assessment of the quality of preschool education provided by the program;

- Identification of main obstacles to project achievement and recommendation on their overcoming;
- Identification of critical issues that should be considered for the remaining period of project implementation;
- Provision of specific, attainable and practical recommendations.

Evaluation Methodology

To accomplish the objectives, the consultant will combine qualitative and quantitative research methods: document analysis, literature review, questionnaires, statistical analysis, individual and focus group interviews, and case studies. The consultant will conduct the evaluation of activities implemented by all stakeholders involved in the evaluation process.

The tasks will include: desk review of project documentation; analyzing school documents, tracking and analysis of attendance of Roma children in preschool programs and primary schools; assessing the skills of children in groups; comparing skills of children involved in the project with non-beneficiaries; interviews/surveys with preschool teachers; interviews with parents to explore their attitudes to preschool and primary education; class observation.

Field visits and contacts with the stakeholders will be organized by REF in agreement with the consultant. The consultant will be provided with reading materials, documents and all necessary background information by project implementer and REF staff.

The consultant shall propose work plan and appropriate methodology and instruments to answer the assigned requirements.

Deliverables and Timeline

The deliverables include final methodology design with interview, focus group questions and work plan, data collection, draft report and final report. All deliverables will be reviewed and proved by REF staff.

The time frame for accomplishing the tasks is six weeks.

The consultant is expected to:

- Present the findings of the evaluation in a draft evaluation report of approximately 30 pages, including a two or three page executive summary, plus annexes in English (Times New Roman, font 12, single line spacing) to be submitted to REF.
- Consult with REF staff on the draft evaluation report, revising it according to the comments received and within 10 working days of receiving those comments.

Required competencies and skills for the consultant

- At least a Master's degree related to pedagogy, education, education psychology or related discipline;
- At least three years of work experience in evaluation and/or social research as well as at least two years of work experience in the field of social inclusion and development;
- Strong analytical and research skills with sufficient understanding of survey design and interview techniques
- Quantitative and qualitative methods and data analysis;
- Experience in the evaluation of Early Child Development projects;
- Familiarity with the region and the country is strongly preferred;
- Familiarity with REF goals and projects will be an asset;

- Excellent oral and written communication skills in English and Czech.

Submission of applications

Qualified candidates may submit their application including the following items:

- A letter of interest;
- A financial offer with all costs included
- A complete Curriculum Vitae
- A draft evaluation proposal, including detailed methodology and timeline

Please send your application to Ms. Nevsija Durmish, Program officer for Czech Republic and Slovakia at ndurmish@romaeducationfund.org and Mr. Marius Taba, Monitoring and Evaluation Officer at mtaba@romaeducationfund.org, no later than 14th November 2014. In the subject of email please refer to “Consultant External evaluation – Czech Republic”.

Only those candidates that are short-listed for interviews will be notified.

Qualified Roma candidates are strongly encouraged to apply.

8.2. *Evaluační otázky*

1. Jak projekt reaguje na potřeby klíčových zainteresovaných stran? (relevance)

- 1.1. Jaké byly na potřeby (ne) romských rodin a jejich děti ve věku 3-6?
- 1.2. Jaké byly potřeby škol, Magistrátu města Ostravy a školní inspekce? Jak podporovaly inkluzi a boj proti rasismu v předškolním vzdělávání? Do jaké míry? Jaké politiky a pravidla
- 1.3. Které děti / rodiny byli zařazeny do projektu? na základě jakých kritérií? Z jakých důvodů se zapojily do projektu a pravidelně se ho účastní?
- 1.4. Které děti / rodiny se účastní nepravidelně či přestaly chodit? Z jakých důvodů? Jak byly tyto situace řešeny?

2. Jaký je jedinečný přínos mamaklubů oproti jiným existujícím příležitostem pro rozvoj znevýhodněných / romských dětí v předškolního věku? (relevance / komplementarita)

3. Jak projekt naplňuje plán (logický rámec)? (účinnost / efektivnost)

- 3.1. Jak jsou mamakluby provozovány? (vzdělávací program pro rodiče / děti, aktivity, role učitele / asistentů, interakce mezi matkami a dětmi atd.)
- 3.2. Jaká byla účast dětí (prezence, dlouhodobá účast dětí)? Jaké byly důvody nízké školní docházky? (v mamaklubech / v MŠ)
- 3.3. Jak se rozvinuly znalosti, dovednosti a postoje dětí? (v mamaklubech / v MŠ)
- 3.4. Jaká byla účast matek (prezence, dlouhodobá účast)?
- 3.5. Jak se jejich rodičovské znalosti, dovednosti a postoje rozvinuly?
- 3.6. Jaké jsou silné a slabé stránky zavedeného modelu?
- 3.7. Jaké jsou klíčové faktory úspěchu?
- 3.8. Jaké jsou problematické otázky / hlavní překážky? jak je lze překonat? (zapojení otců, placené kurzy ve školkách, delší otevírací doba mamaklubů, infrastruktura, šikana, další)
- 3.9. Kolik dětí bylo zapsáno do (kvalitních) běžných základních škol?
- 3.10. Kolik z nich úspěšně dokončilo 1. třídu?
- 3.11. Co přispělo k úspěchům a co jim naopak bránilo? (socioekonomický status, účast v projektu apod.)
- 3.12. Kolik romských dětí ve věku 3-5, které navštěvují mamakluby, bylo zapsáno do segregovaných základních škol a speciálních škol? Jaké byly důvody? Byla situace nějak řešena?

4. Jak kvalitně byl projekt řízen? (účinnost)

- 4.1. Byla organizační struktura navržena smysluplně? Jak zaměstnanci plní své role? Jak spolupracují mezi sebou a s dalšími aktéry?
- 4.2. Jak účinný a efektivní byl monitoring? Jak probíhala dokumentace?

5. K jakým změnám projekt přispěl? (dopad)

- 5.1. Jaké byly výsledky vzdělávání a další změny týkající se dětí zapojených do projektu?
- 5.2. Jaké byly výsledky vzdělávání a další změny týkající se matek zapojených do projektu?
- 5.3. Jaký měl projekt vliv na další vzdělávání (zápis do 1. ročníku a jeho úspěšné zakončení)?
- 5.4. Jaké byly další, nezamýšlené dopady projektu?
- 5.5. Přispěl projekt k jakýmkoli změnám v postojích ředitelů a učitelů MŠ vůči Romům?
- 5.6. Přispěl projekt k jakýmkoli změnám v postojích neromských rodičů vůči Romům?

6. Do jaké míry je projekt udržitelný po ukončení financování ze strany REF? (udržitelnost)

- 6.1. Jak se plánuje předání, replikace a udržitelnost?
- 6.2. Jaká jsou potenciální opatření ke zvýšení udržitelnosti?

Matky měly zájem dozvědět se během evaluace:

- Jaké jsou možnosti rozvoje mamaklubu (delší provozní doba, doprava dětí do klubu zejména v zimním období, rozvoj infrastruktury v Porubě - dětské hřiště, šatna, prostor na spaní, obědy, mimoškolní aktivity - divadla). Jakou roli může hrát magistrát Ostravy;
- Do jaké míry jsou děti připraveny na výuku na normální, nesegregované základní škole (tedy kde není velké % Romů);
- Jaké jsou další dopady klubů, např. sociální práce a právní poradenství ve stejných prostorách;
- Zda lze zorganizovat setkání matek na téma "jak řešit problematické chování dětí";
- Jaká je role otců (např. při rozhodování o budoucnosti dítěte), zda se mohou otcové také podílet na posilování rodičovských dovedností a událostí v klubech;
- Jaký je postoj učitelů a kvalita standardních mateřských škol oproti klubům, Co by partneři projektu mohli udělat pro zvýšení kvality standardních mateřských škol;
- Jak se děti cítí ve standardních mateřských školách, zejména pokud se nemohou zúčastnit placených aktivit (angličtina, výlety apod.), zda může tyto aktivity hradit sociální odbor Magistrátu města Ostrava;
- Jak lze řešit šikanu (na základě rasismu a chudoby) ve standardních mateřských školách;
- Jak budou mamakluby pokračovat i po skončení projektu? (udržitelnost).

Projektový tým měl zájem dozvědět se během evaluace:

- Jaké byly důvody rodičů pro odchod z projektu nebo nepravidelnou docházku; (relevance)
- Jaké jsou důvody (motivace) pro zapojení a pravidelnou docházku; (relevance)
- Celkový průběh projektu, co se osvědčilo, co se dá zlepšit;
- Poučení pro Magistrát města Ostravy o předškolních kapacitách, výstupech a výsledcích projektu, pozitiva a negativa modelu, překážky, rozdíly oproti standardním MŠ, návrhy na změny i na politické úrovni;
- Zpětná vazba od cílové skupiny a dalších aktérů (poznají např. učitelky standardních MŠ, které dítě pochází z mamaklubu, měly méně romských dětí před počátkem projektu apod.);
- Daří se projektu umístit děti do nesegregovaných ZŠ;
- Jak se mohou zapojit otcové (s ohledem na návrh matek v přípravné fázi evaluace);
- Jak se ředitelé a učitelé chovají k romským a neromským dětem, jak se podporuje začleňování do kolektivu a bojuje proti rasismu/šikaně;
- Názory zúčastněných stran o klubech a srovnání s alternativami (metody, přístupy);
- Jaké jsou změny (týkající se dětí, matek, otců), ke kterým projekt přispěl;
- Jaké jsou učební výsledky dětí umístěných v nesegregovaných základních škol (ve srovnání s dětmi v segregovaných školách); vidí ředitele / učitelé u romských dětí podpořených z projektu a ostatních romských dětí rozdíl ve školní zralosti; jaké jsou důvody pro umístění v segregovaných školách;
- Jak efektivně projekt řídil projektový tým, jak plní své úkoly, jak jsou jednotliví zaměstnanci schopni motivovat cílovou skupinu, jaká je zpětná vazba cílové skupiny na jednotlivé zaměstnance;
- Jak projekt posílil emancipaci rodičů, jak lze postupovat, aby projekt v budoucnu nebyl třeba (udržitelnost).

8.3. Seznam rozhovorů a skupinových diskusí

| Datum | Typ události | Organizace | Osoba | Role |
|-----------|--|--------------------------------------|---|---|
| 8.1.2015 | Skupinová diskuse s matkami | Bílý Nosorožec | 4 matky s dětmi a facilitátorka | Matky |
| 8.1.2015 | Skupinová diskuse s matkami | Beleza Ostrava | 16 matek, facilitátorka, asistentka | Matky |
| 8.1.2015 | Skupinová diskuse s pracovníky projektu | Více organizací | Markéta Bartáková Jan Chytil Denisa Burdová Štefan Grinvalský Barbora Michalová Jaroslava Honusová Zlata Siváková Ivona Francová Andrea Červeňáková | Bílý Nosorožec, metodoložka Město Ostrava, podpora, financování, monitoring Město Ostrava, zapojena do projektů sociální inkluze Beleza Ostrava, projektový koordinátor Bílý Nosorožec, administrativa a účetnictví Učitelka mamaklubu v Mariánských Horách - Hulvácích Sociální pracovníce Učitelka mamaklubu v Porubě Sociální pracovníce |
| 26.1.2015 | Skupinová diskuse s pracovníky projektu | Bílý Nosorožec | Jaroslava Honusová Zlata Siváková | Učitelka Sociální pracovníce |
| 26.1.2015 | Rozhovor | Odbor vzdělanosti města Ostrava | Marta Szűcssová | Vedoucí odboru vzdělanosti |
| 26.1.2015 | Skupinová diskuse | Odbor sociální inkluze města Ostrava | Jan Chytil Denisa Wurstová | Romský koordinátor / Sociální inkluze |
| 26.1.2015 | Skupinová diskuse | Bílý Nosorožec | Markéta Bartáková Barbora Michlová Jaroslava Honusová Zlata Siváková | Pracovníci projektu (viz výše) |
| 26.1.2015 | Rozhovor | Agentura pro sociální začleňování | Martin Březina v zastoupení Martina Navrátila | Lokální konzultant |
| 27.1.2015 | Rozhovor | ZŠ Dětská | Zuzana Škapová | Ředitelka |
| 27.1.2015 | Rozhovor Skupinová diskuse s učiteli a zvláště s žáky | ZŠ Zelená | PaeDr Aleš Koutný Pavlína Ketnerová Iveta Šebestíková Soňa Horáková Děti (anonymní) | Ředitel Učitelé |

| | | | | |
|-----------|------------------------------------|---|---|--|
| 27.1.2015 | Skupinová diskuse | Beleza Ostrava | Ivona Francová Adrea Červeňáková | Pracovníci projektu (viz výše) |
| 27.1.2015 | Návštěva rodiny doma | | Anonymní | Klienti - rodiny |
| 27.1.2015 | Návštěva rodiny doma | | Anonymní | Klienti - rodiny |
| 27.1.2015 | Návštěva rodiny doma | | Anonymní | Klienti - rodiny |
| 28.1.2015 | Focus group | | 5 matek dětí, které jsou nyní na ZŠ (Anonymní) | Matky |
| 28.1.2015 | Rozhovor Skupinová diskuse s dětmi | ZŠ Gajdošova | Margit Lazarová děti (Anonymní) | Učitelka |
| 28.1.2015 | Diagnostika dětí, Rozhovor | MŠ Větrná 1084 | Anonymní | Učitel Děti z projektu |
| 28.1.2015 | Skupinová diskuse | Ostrava municipality - Mariánské Hory - Hulváky | Liana Janáčková Iveta Chmelíková Hrabalová Pagáčová Nováková Palata | Starostka / osoby zodpovědné za MŠ |
| 28.1.2015 | Rozhovor | | Anonymní | Matka |
| 28.1.2015 | Rozhovor | | Anonymní | Matka |
| 28.1.2015 | Rozhovor | | Anonymní | Matka |
| 29.1.2015 | Focus group | | 7 matek dětí z Bílého Nosorožce | Matky |
| 29.1.2015 | Focus group | | 10 matek dětí z Belezy Ostrava | Matky |
| 29.1.2015 | Návštěva rodiny doma | | Anonymní | Klienti - rodiny |
| 29.1.2015 | Návštěva rodiny doma | | Anonymní | Klienti - rodiny |
| 29.1.2015 | Rozhovor | ZŠ Ludovíta Štúra | Aleš Matoušek | Ředitel |
| 29.1.2015 | Diagnostika dětí, Rozhovor | MŠ Zelená | Jana Kazmirská Děti (Anonymní) | Ředitelka Děti z projektu |
| 29.1.2015 | Rozhovor | Ostrava municipality – Poruba | Mgr. Zuzana Bajgarová | Místostarostka zodpovědná za vzdělávání |
| 29.1.2015 | Skupinová diskuse | Beleza Ostrava | Ivona Francová Adrea Červeňáková | Učitelka mamaklubu v Porubě Sociální pracovnice |
| 29.1.2015 | Návštěva rodiny doma | | Anonymní | Klienti - rodiny |

| | | | | |
|-----------|---|-------------------------------|----------------------------------|--|
| 29.1.2015 | Návštěva rodiny doma | | Anonymní | Klienti - rodiny |
| 30.1.2015 | Diagnostika dětí, Rozhovor | MŠ Čtyřlístek, Skautská 1082 | Anonymní | Ředitel Děti z projektu |
| 30.1.2015 | Rozhovor | Beleza Ostrava | Štefan Grinvalský | Ředitel, projektový koordinátor |
| 3.2.2015 | Rozhovor po telefonu, e-mailová komunikace | Česká školní inspekce | PhDr. Hana Slaná / Ondřej Andrys | zástupkyně ředitele inspektorátu / náměstek a mluvčí |
| 3.2.2015 | Rozhovor po telefonu | REF | Jan Stejskal | Facilitátor pro ČR |
| 6.2.2014 | Rozhovor | Nadace Open Society Fund | Markéta Krčalíková | Manažerka projektů předškolního vzdělávání |
| 10.2.2015 | Rozhovor | Ostrava City municipality | Ing. Zbyněk Pražák, Ph.D. | Zástupce starosty pro vzdělávání, sociální oblast a zdravotní péči |
| 10.2.2015 | Závěrečný evaluační workshop pro různé aktéry | Různé instituce | Viz prezenční listiny | Různí aktéři |
| 13.2.2015 | Rozhovor po telefonu | Člověk v tísni | Zuzana Ramajzlová | Manažerka projektu "Pojďte do školky!" |
| 13.2.2015 | Rozhovor po telefonu | Sdružení sociálních asistentů | Irena Foldynová | Pracovnice lokálního vzdělávání a lokální manažerka |

8.4. Spolupracující školy

Mariánské Hory – Hulváky

MŠ Matrasova

MŠ Zelená

MŠ Generála Janka

Křesťanská MŠ U Dvoru

ZŠ Gajdošova

ZŠ Zelená

ZŠ Generála Janka

Poruba

MŠ Větrná

MŠ Dětská

MŠ Čs. Exilu

MŠ Čtyřlístek

MŠ Spartakovců

MŠ J. Skupy a J. Škoupala

ZŠ Dětská

ZŠ Spartakovců

(Děti jsou umístěny též na ZŠ Ludovíta Štúra, ZŠ Porubské a ZŠ Bulharské.)

8.5. Přehled indikátorů

| Indikátor dle matice logického rámce (Aj) | Indikátory hlavní i pomocné (Čj) | MMK Mariánské Hory a Hulváky | MMK Poruba | Celkem (resp. průměr) | Cílová hodnota | Pravděpodobnost dosažení ²⁴ |
|--|--|--|------------------------------|------------------------------|----------------|---|
| | Počet uzavřených smluv | 74 | 79 | 153 | | |
| 1.1.a | Počet uzavřených smluv, aniž by byla evidována činnost | 11 | 26 | 37 | | |
| 1.1.a | Počet podpořených dětí (u kterých byla ev. činnost) | 63 | 53 | 116 | 100 | Vysoká |
| | % alespoň částečně aktivních dětí | 85,14% | 67,09% | 76,11% | | |
| | Počet ukončených smluv | 23 | 34 | 57 | | |
| | % ukončených spoluprací | 31,08% | 43,04% | 37,25% | | |
| | Počet pokračujících smluv | 51 | 45 | 96 | | |
| | Počet dětí s účastí v mamaklubu | 48 | 45 | 93 | | |
| | % dětí, které navštěvovalo mamaklub z počtu smluv | 64,86% | 56,96% | 60,78% | | |
| 1.2.d - 100% (100 children) receiving small snacks in the Mothers club | % dětí, které v mamaklubu obdrželo svačinky (pokud se daný den zúčastnily) | Každé dítě, které se účastní mamaklubu, dostává svačinku dle finančních zpráv (nebylo verifikováno). | | | 100% | Vysoká |
| 1.2.e - 30 % (30 children) of targeted children benefiting from transport and accompaniment services | % dětí, které v mamaklubu bylo alespoň po část projektu dopravováno do mamaklubu, resp. vyzvedáváno (pokud se daný den zúčastnily) | 45,83% | Informace nejsou k dispozici | Informace nejsou k dispozici | 30% | Nelze učinit závěr kvůli nedostatku informací |
| | Počet dětí s účastí v mamaklubu min. 2 dny v týdnu | 13 | 12 | 25 | | |
| | % dětí, které navštěvovalo mamaklub min. 2 dny v týdnu | 27,08% | 26,67% | 26,88% | | |
| | Průměrná délka návštěvy mamaklubu v měsících | 9 | 8,3 | 8,65 | | |

²⁴ Do konce projektu, pouze u hlavních indikátorů dle matice logického rámce

| Indikátor dle matice logického rámce (Aj) | Indikátory hlavní i pomocné (Čj) | MMK Mariánské Hory a Hulváky | MMK Poruba | Celkem (resp. průměr) | Cílová hodnota | Pravděpodobnost dosažení ²⁴ |
|---|--|--|--------------------------|--------------------------|----------------|---|
| 1.1.a | Aktuální počet dětí navštěvujících mamaklub | 10 | 14 | 24 | | |
| 1.2.a - Roma children are able to understand and communicate in Czech language; they have improved vocabulary and know the colours, count and/or recognized letters | Počet dětí, které rozumí a komunikují v Čj, zlepšily si slovní zásobu, znají barvy, počty a/či písmena | Dle realizátorů všechny děti v projektu hovořily česky, neboť v rodinách není běžným komunikačním prostředkem romština. Je zde ale nižší slovní zásoba. Vstupní stav nelze zpětně zjistit / doložit. | | | | Nelze učinit závěr kvůli nedostatku informací |
| 1.1.a | Počet dětí s účastí na zápise v MŠ | 45 | 33 | 78 | 70%(70 dětí) | |
| 1.1.a - 70 % of the supported 100 Roma and socially disadvantaged non-Roma children enrolled in kindergartens + 1.2.b Number of children enrolled; pass successfully enrolment tests; | % podpořených dětí s účastí na zápise v MŠ | 71,43% | 62,26% | 67,24% | 70% | Střední, relativně nízký počet v Porubě |
| | Počet dětí akceptovaných do MŠ | 45 | 32 | 77 | | |
| 1.1.b - 75 % on acceptance to pre-school education issued | % dětí akceptovaných do MŠ z počtu podpořených dětí | 71,43% | 60,38% | 66,38% | 75% | Střední, relativně nízký počet v Porubě |
| 1.1.a | Počet dětí s účastí v MŠ | 34 | 20 | 54 | | |
| | % dětí, které navštěvovalo či navštěvuje MŠ z počtu podpořených dětí | 53,97% | 37,74% | 46,55% | | |
| | odhad % dětí, které navštíví MŠ do konce projektu z počtu podpořených dětí (za předpokladu, že budou přijaty všechny děti z mamaklubů) | 69,84% | 64,15% | 67,24% | | |
| 1.2.d - 95-100 % (90-100 children) benefiting from material support or kindergarten fee (especially catering fee) | Počet dětí podpořených materiálně, resp. kterým bylo uhrazeno stravné. | Dle informací realizátora bylo 100 % dětí hrazeno stravné, od listopadu 2014 matka 1 dítěte hradí stravné sama. | Údaje nejsou k dispozici | Údaje nejsou k dispozici | 95% | Nelze učinit závěr kvůli nedostatku informací |

| Indikátor dle matice logického rámce (Aj) | Indikátory hlavní i pomocné (Čj) | MMK Mariánské Hory a Hulváky | MMK Poruba | Celkem (resp. průměr) | Cílová hodnota | Pravděpodobnost dosažení ²⁴ |
|---|---|---|--------------------------|--|----------------|--|
| 1.1.e | Počet dětí s účastí v MŠ min. 4 dny v týdnu (v úvahu se bere celé období docházky kromě letního kvartálu) | 0 | 0 | 0 | | |
| 1.1.e - 75-80 % from children enrolled to kindergartens with missed classes/days no higher than 15-20% of the overall number of classes/days | % dětí, které navštěvovalo MŠ min. 4 dny v týdnu | 0% | 0% | 0% | 75% | Nízká |
| | Průměrná délka návštěvy MŠ v měsících (bez mamaklubu) | 7 | 7 | 7 | | |
| 1.1.f | Počet dětí, které přestaly chodit do MŠ | 3 | 4 | 7 | | |
| 1.1.f - dropout rate not higher than 25-30 | % dětí, které přestaly chodit do MŠ z počtu přijatých | 24,44% | 37,50% | 29,87% | 30% | Střední, větší míra odchodovosti v Porubě |
| 1.1.g | Počet dětí, kterým byla docházka na ZŠ odložena kvůli nedostatečné školní zralosti | 1 (U 1 dalšího dítěte bylo doporučení odkladu, přesto nastoupilo a pokračuje) | Neúplné údaje, asi 4 | Neúplné údaje, odhadem min. 5 dětí odmítnuto | 30% | |
| 1.1.g - At least 70 % of children passing the compulsory education readiness test successfully | % dětí, které byly přijaty na ZŠ v řádném termínu | Neúplné údaje | Neúplné údaje | Neúplné údaje, odhadem min. 5 dětí odmítnuto, což je v souladu s indikátorem | 70% | Střední |
| 1.1.c | Počet dětí s účastí na zápise v ZŠ včetně zápisu na rok 2015/2016 | 22 | 25 | 47 | | |
| | Počet dětí, které nastoupily na ZŠ (tj. do školního rok 2014/2015) | 13 | 13 | 26 | | |
| 1.1.c - At least 90 % from 40 Roma and socially disadvantaged non-Roma children (36 children) enrolled to quality mainstream elementary schools | - z toho počet dětí v segregovaných ZŠ | 1 | Neúplné údaje, odhadem 6 | Neúplné údaje, odhadem 7 | | Vysoká (nejsou k dispozici údaje o všech podpořených dětech) |

| Indikátor dle matice logického rámce (Aj) | Indikátory hlavní i pomocné (Čj) | MMK Mariánské Hory a Hulváky | MMK Poruba | Celkem (resp. průměr) | Cílová hodnota | Pravděpodobnost dosažení ²⁴ |
|---|---|---|-------------------------------------|--|----------------|---|
| 1.1.d | Počet dětí, které úspěšně dokončily 1. třídu ZŠ | Neúplné údaje, odhadem 0 | Neúplné údaje, odhadem 3 | Neúplné údaje, odhadem 3 | | |
| 1.1.d - 80-85 % from children enrolled to quality mainstream elementary school) completing the 1st grade of mainstream schools successfully | Odhad % dětí (z dětí zapsaných), které úspěšně dokončí 1. třídu ZŠ do konce projektu (pokud ji dokončí všichni aktuální žáci) | Neúplné údaje, odhadem 13 | Neúplné údaje | Neúplné údaje | 80-85% | Nízká - indikátor nelze splnit během projektu |
| 1.3.a 70 % of mothers reading and discussing fairy-tales with their children regularly (one book per two weeks) strengthened / enhanced literacy and reading skills | | Nelze zpětně zjistit / doložit | | | | Nelze učinit závěr kvůli nedostatku informací |
| 1.3.b 70 % (70 parents) number of targeted families visiting open-days in kindergartens; community motivation events attending the mothers club at least three times per week;; | | Nelze zpětně zjistit / doložit | | | | Nelze učinit závěr kvůli nedostatku informací |
| 1.3.c - 60 % (60 parents)of parents (mothers) passing a simple test on parental rights and duties in the field of education | | Dosud neproběhlo | | | | Nelze učinit závěr kvůli nedostatku informací |
| 1.3.d - 65-70 % (65 – 70 parents) able to follow the set of rules required both in kindergartens and Mothers club duly | | Nejsou k dispozici sepsaná pravidla - nelze vyhodnotit | | | | Nelze učinit závěr kvůli nedostatku informací |
| 1.3.e 30 % of mothers from the total target group (30 mothers) to be capable of becoming assistants in the Mothers club | | V rámci projektu se jen velmi málo mátek účastnilo přímé výuky Mamaklubu. Krátký čas asistovala 1 matka, následně od asistence realizátor | Nejsou k dispozici údaje a kritéria | Nejsou k dispozici dostatečné údaje a kritéria | | Nelze učinit závěr kvůli nedostatku informací |

| Indikátor dle matice logického rámce (Aj) | Indikátory hlavní i pomocné (Čj) | MMK Mariánské Hory a Hulváky | MMK Poruba | Celkem (resp. průměr) | Cílová hodnota | Pravděpodobnost dosažení ²⁴ |
|--|--|--|---|---|----------------|--|
| | | po dohodě s REF ustoupil. | | | | |
| 1.4.a - Two pedagogues, two social workers and the other program staff are regularly performing the education program activities according to the developed education curricula; | | Základní kurikulum kopíruje Rámcové osnovy, dále jsou zpracovávány měsíční plány. Počet pracovníků je naplněn. | Základní kurikulum kopíruje Rámcové osnovy, dále jsou zpracovávány detailní týdenní plány. Počet pracovníků je naplněn. | Splněno, ovšem je prostor pro zlepšení. | | Vysoká |
| 1.4.b - 80% of directors in the kindergarten involved in cooperation (4 directors) | % / počet ředitelů všech MŠ a ZŠ v Porubě a MHH zapojených do spolupráce | 5 | 6 | 11 | 4 | Vysoká |

8.6. Dotazník pro rodiče

Následující dotazník byl distribuován ve 3 drobných modifikacích – pro rodiče dětí z mamaklubů, MŠ a ZŠ.

1. Jak jste se dozvěděli o mamaklubu?
 Od zaměstnanců projektu
 Od sousedů
 Z letáku
 Jiné, prosíme, vypište
2. Jak často navštěvuje Vaše dítě mamaklub, respektive mateřskou školu?
 Denně -> jděte na otázku č. 4
 Min. třikrát týdně -> jděte na otázku č. 4
 Min. jednou týdně -> jděte na otázku č. 4
 Méně často -> jděte na otázku č. 3
 Nechodí -> jděte na otázku č. 3
3. Pokud Vaše dítě navštěvuje mamaklub či mateřskou školu méně často:
 - a. Jaké jsou hlavní důvody?
.....
 - b. Navštěvuje toto dítě jinou mateřskou školu?
 Ano Ne
 - c. Pokud nenavštěvuje jinou mateřskou školu, za jakých podmínek byste opětovně zapsal/a toto dítě do mateřské školy?
.....
4. Jste spokojeni s výukou v mamaklubu / mateřské školce? *
 Velmi spokojen/a
 Spíše spokojen/a
 Spíše nespokojen/a
 Velmi nespokojen/a
 Neumím odpovědět
5. Jaké jsou podle Vás největší přínosy projektu „Společně do školky“ a mamaklubu?
.....
.....
6. Co byste doporučili změnit či zlepšit
.....
.....
7. Kolik knih má Vaše dítě (mají Vaše děti), které je (jsou) ve věku 3 až 6 let? *
.....
8. Uskutečnili jste v posledních 3 dnech s Vaším dítětem (Vašimi dětmi) ve věku 3 až 6 let některou z následujících aktivit?
Dívali jsme se na obrázkové knihy či jsme si četli knihy Ano Ne
Kreslili jsme či jsme malovali Ano Ne
Učili jsme se písmenka či počítat Ano Ne

9. Na jakou základní školu byste chtěli své dítě (zapojené do projektu) zapsat?

.....

10. Z jakých důvodů jste si vybrali právě tuto školu?

(je možné více odpovědí)

Je blízko domova

Je zde kvalitní výuka

Sourozenci studují na stejné škole

Jiné, prosíme upřesněte:.....

11. Jakou úroveň vzdělání byste rádi, aby Vaše dítě dokončilo?

Základní

Střední bez maturity (výuční list)

Střední s maturitou

Vysokoškolské

Nevím / nedokážu odpovědět

O VÁS

12. Váš věk: do 19 let 20 – 29 let 30 – 39 let 40 – 49 let 50 – 59 let 60 let a více

13. Pohlaví: muž žena

14. Vaše vzdělání:

Základní

Střední bez maturity (výuční list)

Střední s maturitou

Vysokoškolské

15. Absolvoval/a jste jako dítě mateřskou školu?

Ano Ne

16. Ekonomická činnost:

Zaměstnanec/kyně

Student/ka

Podnikatel / Osoba samostatně výdělečné činná

Nezaměstnaný/á

Jiné, prosíme, upřesněte:

17. Měsíční příjem Vaší domácnosti:

Do 20.000 Kč 20.001 až 30.000 Kč 30.001 až 40.000 Kč 41.000 až 50.000 CZK 50.000 CZK a více

18. Velikost rodiny:

Počet nezaopatřených dětí (do 18 let věku):

- Oba rodiče žijí ve stejné domácnosti Ano Ne

19. Jaký je hlavní jazyk, který používáte doma?

Romský

Český

Jiný, prosíme upřesněte:.....

Děkujeme za vyplnění dotazníku. Vložte jej prosím do schránky pro dotazníky.

8.7. Guidelines for focus groups with parents

(úvod ze strany evaluátorky, představení účastnic)

1. Z jakých důvodů jste zapsaly vaše dítě do mamaklubu?
2. V čem si myslíte, že je projekt Společně do školky jedinečný?
3. Jaká je podle vás ta nejvýznamnější změna, ke které projekt přispěl?
4. Co si myslíte, že brání tomu, aby všechny děti v okolí získaly kvalitní předškolní vzdělání?
5. Jak by to šlo překonat?
6. Co (jiného) byste projektu doporučily?
7. Je ještě něco jiného, o co byste se chtěly podělit?

8.8. Dotazník na příběh nejvýznamnější změny

Jméno tazatele:

Pozice:

Datum:

Jméno dotazovaného:

Role:

Lokalita: Poruba / Marian. h.

- I. Najděte si nerušené místo k min. 30-ti minutovému rozhovoru, kde se bude dotazovaný/á cítit dobře.
 - II. Připomeňte projekt Společně do školky a jeho hlavní součásti.
 - III. Vysvětlíte, k čemu bude rozhovor sloužit: k vyhodnocení projektu Společně do školky a zmapování osobních příběhů. Některé příběhy budou detailně zpracovány, aby bylo možné dárcům a dalším institucím prakticky vysvětlit, jak je projekt důležitý a jak je třeba nadále podporovat kvalitní předškolní vzdělávání. Příběhy mohou poukázat i na oblasti, které je třeba zlepšit. Vybrané příběhy budou představeny dne 12. 2. 2015 (bude potvrzeno), přičemž dotazovaní se mohou tohoto setkání zúčastnit.
-

- 1. Vzpomeňte si na den, kdy jste se dozvěděli o projektu Společně do školky... a poté se v myšlenkách přemístěte do dnešního dne. Jakou nejvýznamnější změnu jste prožili v souvislosti s tímto projektem?**

(nedávejte žádné příklady odpovědí, nechte dotazovaného/ou přemýšlet, dotazujte se na podrobnosti: můžeš mi říci příklad této změny? kdo, co, kdy, jak, proč, co se stalo poté?....)

2. V čem je pro Vás tato změna významná?

3. Jak k této změně podle Vás projekt přispěl?

4. *Shrňte příběh a ověřte si, že s ním takto dotazovaný/á souhlasí.*

5. Jaký titulek byste dal/a tomuto příběhu, pokud by měl být zveřejněn v novinách?

6. *Příběhy prodiskutuje projektový tým. Mohou být se souhlasem dotazovaných diskutovány v širším kruhu či zveřejněny. Získejte proto předběžný souhlas dotazované/ho, že s tím souhlasí.*

Souhlasím s anonymním zveřejněním příběhu
Souhlasím se zveřejněním příběhů včetně jmen

ANO / NE
ANO / NE

Podpis dotazované/ho:

Pozor! Pokud dotazovaný/á uvede v příběhu další jméno, i tato osoba musí souhlasit s případným zveřejněním.

7. Kontaktní údaje dotazované/ho (hodnotitelky mohou mít zájem o rozhovor či návštěvu doma):

Jiné poznámky:

Děkujeme za rozhovor. O výsledcích hodnocení Vás budeme informovat v mamaklubu během března.

8.9. Záznamový arch pro pozorování mamaklubu / MŠ

Název školy:

Jméno učitele/ky:

ZÁKLADNÍ ÚDAJE:

Počet dětí ve třídě:

Počet romských dětí ve třídě:

Počet učitelů na třídu:

ZÁPISY

Jaká jsou kritéria pro přijetí žáků?

Za jakých podmínek jsou přijímáni žáci nezaměstnaných rodičů?

Pravidla pro zápis jsou vystavena v prostorách školy

zveřejněna on-line

k dispozici na vyžádání (*vyžádat a uschovat!!!*)

jiné, a to:

VZDĚLÁVÁNÍ

Je příchod dětí do MŠ či mamaklubu dle aktuální situace, přizpůsobuje se situaci, je denní řád dostatečně pružný (nezaškrtnout, pokud je dán den. režimem)

Jsou respektovány individ. potřeby pohybových aktivit, spánku, odpočinku, je respektována vyváženost

Myslíte, že romské děti potřebují speciální podmínky pro předškolní vzdělávání?

ANO Jaké?.....

.....

NE

Myslíte, že děti ze sociálně slabých rodin potřebují speciální podmínky pro předškolní vzdělávání?

ANO Jaké?.....

.....

NE

Zvýšil se oproti školnímu roku 2012 / 2013 zájem romských rodičů o předškolní výuku?

ANO O kolik?

Jaké jsou podle Vás důvody?.....

.....

NE Jaké jsou podle Vás bariéry?.....

.....

SPOLEČNĚ DO ŠKOLKY

Znáte projekt Společně do školky, včetně mamaklubu (organizace Beleza Ostrava a Bílý nosorožec)?

NE -> pokračujte další sekcí

ANO

Kolik dětí z projektu máte v MŠ umístěno?

Liší se oproti jiným dětem, které nově nastoupily do MŠ?

NE ANO Jak?

Jak se těmto dětem ve Vaší škole daří? Jaký je jejich současný vývoj?

.....

S čím se u těchto dětí nejvíce potýkáte?

.....

Jaká je docházka těchto dětí?

Přístupují rodiče ke vzdělávání svých dětí aktivně? Uveďte příklady.

Počet dětí z projektu, které chodí jednou týdně či méně často:

Důvody:

Počet dětí z projektu, které přestaly chodit do školy:

Důvody:

Hrozí, že některé z těchto dětí nezvládne standardní základní školu?

NE ANO S jakými problémy se dítě potýká?

.....

Jak byla tato situace dosud řešena?

.....

Jak hodnotíte finanční a nefinanční podporu dětí z projektu? (*úhrada školného, dopravy, ovšem ne volnočasových aktivit apod.*)

.....

Jaký je podle vás přínos projektu? Čím je jedinečný?

.....

Co byste na projektu / mamaklubech změnila?

.....

.....

.....

Jak probíhá komunikace s organizacemi Beleza Ostrava a Bílý nosorožec? (frekvence, témata)

.....

.....

Jak vám tento způsob komunikace vyhovuje? Zcela vyhovuje Spíše vyhovuje
 Spíše nevyhovuje Zcela nevyhovuje

Co byste změnilí?.....

.....

Máte jiný komentář k projektu či k mamaklubu?

.....

.....

.....

.....

POZOROVÁNÍ

MATERIÁLNÍ PODMÍNKY:

- prostory školy- vyhovující skupinovému i individuálnímu činnosti
- nábytek, tělovýchovné nářadí, vybavení pomůckami, materiál pro práci s dětmi
- hračky – vybavenost, dostupnost pro děti, pravidla používání,
- výzdoba školy – estetické uspořádání
- zahrada školy – vybavenost na rozmanité pohybové aktivity
- splnění hygienických a bezpečnostních norem

ŽIVOTOSPRAVA:

- dodržování zásad zdravého životního stylu, vštěpování těchto zásad dětem, přirozený vzor
- dostatek volného pohybu při pobytu venku (zahrada, vycházky)

PSYCHOSOCIÁLNÍ PODMÍNKY:

- respektování potřeb dětí (lidské, vývojové, individuální), navozování pohody, klidu, bezpečí, citlivé jednání, úměrné zatěžování dětí
- rovnocenné postavení všech dětí
- vydávání jasných a srozumitelných pokynů
- dodržování určitého řádu, pravidel soužití
- podpora dětí v samostatných pokusech, uznalost, přiměřené reakce ocenění dítěte
- vztahy dospělý x dítě – vzájemná důvěra, tolerance, ohleduplnost, zdvořilé chování,
- naslouchání, vstřícná a empatická komunikace pedagoga
- fungování informačního systému – web, nástěnky atd.

ZÁKLADNÍ OTÁZKY K VÝCHOVNĚ VZDĚLÁVACÍ ČINNOSTI:

- je rozvíjena osobnost
- je rozvíjena samostatnost dětí
- jsou děti schopny samostatného rozhodování – mají možnost volby
- jsou zaujatí hrou, mají zájem o nabízené činnosti, jsou motivováni pro činnosti
- mají schopnost se učit – co se naučily
- byl naplněn požadavek prožitkového učení
- je nabídka činností pestrá a vyvážená
- reaguje se na podněty dětí
- je rozvíjeno zdravé sebevědomí
- jsou zdokonalovány komunikativní dovednosti

- jsou dlouhodobě rozvíjeny prosociální vlastnosti
- je podpořena přirozená dětská zvědavost a chuť experimentovat
- je rozvíjena fyzická a psychická zdatnost, kladný vztah ke sportu
- je zdokonalována oblast hrubé a jemné motoriky
- je kultivováno estetické vnímání

VYHODNOCOVÁNÍ INDIVIDUÁLNÍHO ROZVOJE DÍTĚTE:

VYHODNOCOVÁNÍ PEDAGOG. PRACOVNÍKEM

- Je veden záznam rozvoje dítěte, Jak často jsou doplňovány pokroky dítěte?
.....
- Spolupracujete s PPP , SPC , pediatry ??? Jakou formou?
.....
- Seznamujete se systémem pozorovacího schématu rodiče ?
.....

Význam evaluace spočívá ve včasném vyrovnaní nedostatků ve vzdělávání !

VYHODNOCOVÁNÍ DÍTĚTEM

- vyhodnocování denních činností dítětem – zpětná vazba
- aktivní zapojení dětí do přípravy denního programu a jeho hodnocení (např. myšlenková mapa, vizualizace denního režimu, atd.)

KRITERIA PRO HODNOCENÍ PEDAGOGŮ, JEJICH VÝCHOVNĚ VZDĚLÁVACÍ ČINNOSTI

- přehledné vedení dokumentace, plánování výchovné práce
- průměrná docházka docházejících
- učitelka, asistentka jako vhodný vzor pro děti, profesionalita, odborná kvalifikace, dost na tom záleží úspěch projektu
- prostorové uspořádání třídy (center – koutků)
- umístění hraček, rozmanitá nabídka hraček
- vstřícná komunikace s rodiči
- adaptační program pro nově přichozí děti a rodiny to bych nechala, důležité hlavně při přechodu z mamaklubu do MŠ

8.10. Vyhodnocení mamaklubu v Porubě

Následující hodnocení vychází z rozhovorů, pozorování a diagnostiky dětí.

DIAGNOSTIKA - 6 náhodně vybraných dětí z 14 přítomných, ve věku (4 - 6 let)

Motorika, grafomotorika, kresba

Hrubá i jemná motorika odpovídá věku dětí, podpořit více hmatové vnímání (poznávat hmatem různé předměty), spontánní lineární kresba již s přibývajícím detaily, návyky při kreslení jako špetkové držení tužky a postavení ruky jsou navozeny. Lateralita je u většiny dětí vyhraněna. Doporučeno častější zařazení prvků grafomotoriky a vizuomotoriky, zvláště u dětí 5 letých. Aktuální dobrou praxí je vedení sešitu s prací dítěte, sledování vývoje dítěte s matkou a výzdoba klubu dětskými pracemi.

Zrakové vnímání a paměť

Vnímání barev základních odpovídá věku dětí, vyhledání objektu na obrázku děti zvládly a bez větš. problémů odlišily dva i tři překrývající obrázky. Zraková diferenciací odpovídala věku. Zraková analýza, a syntéza syntéza a zraková paměť odpovídala věku diagnostikovaných dětí.

Vnímání prostoru, času

Prostorové vnímání je u dětí mírně oslabeno, velice pozitivní je pravidelné zařazení zdravot. cvičení a pohybových činností s říkadly a zpěv písní s pohybem. Vnímání času navozeno - ráno a noc.

Řeč

Lexikálně-sémantická rovina odpovídá věku 4 letého dítěte, morfologicko-syntaktická rovina je mírně opožděna. Pragmatická rovina odpovídá věku. Foneticko - fonologická rovina se řeší individuálně.

Sluchové vnímání a paměť

Naslouchání odpovídá věku dětí, sluchové rozlišování (změna hlásek ve slově, rozlišení slov atd.) je problém, ale počáteční hlásku ve slově děti 5-6leté rozlišily. Vyhledání rýmující dvojice z třech slov je velký problém. Sluchová analýza a syntéza je mírně opožděna, vnímání rytmu odpovídá věku. Sluch.paměť je trénována, pro mlad.děti doporučeno zařazení her typu "na ozvěnu" apod.

Základní matematické představy

Porovnávání, pojmy, vztahy, třídění a tvoření skupin dětem vůbec nedělá problémy a odpovídá věku. Řazení dle velikosti a úspěch se odráží na počtu prvků, určení množství a tvarů odpovídá věku.

Sociální dovednosti a hra

Sociální dovednosti odpovídají věku dítěte, některé začínající děti jsou mírně opožděné, ale vyřeší individuální přístup p.uč. Hry děti odpovídají věku a vybavení herny. Soustředí se na ni a baví je.

Sebeobsluha a samostatnost

Hygiena odpovídá věku dětí, při umývání a oblékání potřebují mladší děti pomoc p.uč. Při stolování jsou děti převážně samostatné. Doporučeno více zabezpečit prostor před úrazem dětí.

DOPORUČENÍ :

- zlepšit estetický vzhled herny a chodby (vymalování, čistota hygien.prostor a chodby)
- pokračovat ve vzdělávání dětí a vedení týdenních plánů (na vysoké úrovni)
- dle finančních možností doplnit didaktické pomůcky, hračky a knihy
- prezentovat mamaklub na veřejnosti (tisk,web)

Zjištění dle rozhovoru s pracovníci a pozorování:

P.uč.Ivona Honsová, která působí již 7 měsíců v mamaklubu odvedla neuvěřitelný kus práce, odbor. pozvedla úroveň mamaklubu na mateřskou školu a svým důsledným a plánovaným působením děti posunula na bezproblémový start do MŠ nebo ZŠ. Velice oceňuji komunikaci mezi rodiči a p.uč. přes Facebook, pomoc terénní pracovníce Andrey, která je vždy ochotná pomoci s jakýmkoliv problémem matek. O mamaklub byl vysoký zájem, ale částečně opadl kvůli nevhodnému prostoru a hygien.podmínkám, dále nedostatečné komunikaci předešlé sociální pracovníce a nevhodnému chování p.uč.Jako největší pozitivum uvedla současná p.uč. a terén.pracovnice zájem a motivaci rodičů ke vzdělávání svých dětí, a tím možnost lepší budoucnosti a šance na lepší postavení ve společnosti. Projekt je jedinečný v tom, že pro děti i rodiče je to první kontakt s autoritou, ideální pro adaptaci dětí a potlačení silné fixace na matku, mezičlánek pro přípravu na MŠ i ZŠ. Rodiče začali věřit ve schopnosti svých dětí a naučili se i děti pochválit za drobné úspěchy.

8.11. Vyhodnocení mamaklubu v Mariánských Horách - Hulvácích

Následující hodnocení vychází z rozhovorů, pozorování a diagnostiky dětí.

DIAGNOSTIKA – 6 náhodně vybraných dětí z 11 přítomných, ve věku (4 - 6 let)

Motorika, grafomotorika, kresba

Hrubá i jemná motorika odpovídá věku dětí, podpořit více hmatové vnímání (poznávat hmatem různé předměty), spontánní kresba je ve vývoji opožděna, návyky při kreslení jako špetkové držení ruky, postavení ruky jsou již navozeny. Lateralita u většiny dětí vyhraněna. Doporučeno častější zařazení grafomotoriky a prvků vizuomotoriky se záznamem, např. do sešitů (sledování vývoje dítěte) .

Zrakové vnímání a paměť

Vnímání barev základních odpovídá dětem věku 3 let, vyhledání objektu na obrázku děti zvládly, ale dva překrývající obrázky neodlišily. Zraková diferenciacce odpovídala věku.Zraková analýza a syntéza a zraková paměť neodpovídala věku diagnostikovaných dětí.

Vnímání prostoru, času

Prostorové vnímání je u dětí oslabeno, doporučeno pravidelné zařazení do režimu dne cvičení a pohybové činnosti s říkadly, zpěvem atd. Vnímání času navozeno jen směrem k jídlu.

Řeč

Lexikálně-semantická rovina odpovídá věku 4 letého dítěte, morfologicko-syntaktická rovina je mírně opožděna. Pragmatická rovina odpovídá věku. Foneticko - fonologická rovina se řeší individuálně s klinickým logopedem, který do mamaklubu pravidelně dochází.

Sluchové vnímání a paměť

Naslouchání odpovídá věku dětí, sluchové rozlišování (změna hlásek ve slově, rozlišení slov atd.) je velký problém. Sluchová analýza a syntéza je mírně opožděna, vnímání rytmu

odpovídá věku. Sluch. paměť není trénována, doporučeno zařazení her typu "na ozvěnu" apod.

Základní matematické představy

Porovnávání, pojmy, vztahy, třídění a tvoření skupin dětem vůbec nedělá problémy a odpovídá věku. Řazení dle velikosti a úspěch se odráží na počtu prvků, určení množství a tvarů odpovídá věku.

Sociální dovednosti a hra

Sociální dovednosti odpovídají věku dítěte, některé začínající děti jsou mírně opožděné, ale vyřeší individuální přístup p.uč. Hry dětí odpovídají věku a vybavení heren. Soustředí se na ně a baví je.

Sebeobsluha a samostatnost

Hygiena odpovídá věku dětí, při umývání a oblékání potřebují mladší děti pomoc p.uč. Při stolování jsou děti samostatné.

Zjištění dle rozhovoru s pracovníci a pozorování:

P.uč. Jaroslava Honusová, Bc. i terénní pracovnice Zlata Siváková odvádějí v mamaklubu i v terénu vynikající práci, motivují děti i jejich rodiče o smyslu projektu a snaží se, aby děti dokázaly přejít bez problémů do MŠ a ZŠ. Respektují indiv. potřeby dětí. Počet dětí, které mají zájem o vzdělávání v mamaklubu se během 2let ztrojnásobil. Rodiče motivuje i možnost využití tzv. měsíčníku na dopravu po městě a následně platba stravného v mateřských školách, které činí cca 600 Kč. Zanedbatelný není ani příspěvek ve výši 500 Kč na tzv. startovací balíček při vstupu dětí do MŠ nebo ZŠ. Děti navštěvují mamaklub velice rády, matky hodnotí pozitivně každodenní zpětnou vazbu, které se jim dostává při vyzvedávání dítěte. Nejvíce se v mamaklubu potýkají s nepravidelnou docházkou, převážně z důvodu vysoké nemocnosti dětí, dále s přijímáním jídla a překonání zlovyků ve stravování z domu jako např. vysoký podíl sladkostí nebo slaných chipsů. Důvodem, proč některé děti přestaly chodit, je stěhování, rodinné problémy nebo pohodlnost rodičů je ráno do mamaklubu vodit. Toto je ovšem třeba řešit individuálně.

DOPORUČENÍ :

- zlepšit komunikaci s koordinátorem projektu a mamaklubem v Ostravě Porubě
- pokračovat ve vedení dětí ke zdravému stravování, hygien. návykům a prosociálnímu chování
- dle možností doplnit didaktické pomůcky, hračky a knihy
- informovat pravidelně rodiny o týdenním plánu vzdělávání (nástěnka, web.stránky)
- zvyšovat svoji odbornou připravenost, hledání nových zdrojů informací o dětech předškolního věku

8.12. Vyhodnocení MŠ

Následující hodnocení vychází z rozhovorů, pozorování a diagnostiky dětí.

| Název MŠ | Počet dětí ve tř. | Děti z projektu v MŠ | Děti s pravidel. doch. | Děti, které odešly |
|---------------|-------------------|----------------------|------------------------|--------------------|
| MŠ Větrná | 24 | 3 ve 2 třídách | 2 | 0 |
| MŠ Čtyřlístek | 25 | 3 v 1 třídě | 3 | 0 |
| MŠ Zelená | 25 | 14 ve 4 třídách | 12 | 1 stěhování |

Ve všech mateřských školách se p.uč. shodly na tom, že s rodinami, které prošly mamaklubem se jim lépe komunikuje a spolupracuje při vzdělávání dítěte, rodiny jsou naučeny dodržovat časový režim a řád,

děti se výborně zapojují do všech nabízených aktivit a nejsou bázlivé. Naopak jsou ctižádostivé a pilné, bez problémů hledají kamarády mezi vrstevníky.

Jedinečný přínos v projektu vidí v lepší přípravě před vstupem do MŠ a ZŠ, zkráceném časovém úseku adaptace, sebejistějších rodičích, v aktivní práci s celou rodinou a nabídce služeb terén.pracovníků.

V pokračování projektu vidí určitě smysl, děti jsou úspěšné i v ZŠ a mohou se dál vzdělávat.

| Souhrnné výsledky | MŠ Větrná | MŠ Zelená | MŠ Čtyřlístek |
|---------------------------------|-----------------|---------------------|---------------------|
| Diagnostikovány : | 3 děti | 4 děti | 3 děti |
| Hrubá a jemná motorika | odpovídá věku | odpovídá věku | odpovídá věku |
| Hmatové vnímání | odpovídá věku | nutno posílit | nutno posílit |
| Spontánní kresba | odpovídá věku | nutno posílit | odpovídá věku |
| Grafomotorika | odpovídá věku | tvrdá ruka | indiv.rozdíly |
| Návyky při kreslení | navozeny | navozeny | navozeny |
| Vizuomotorika | odpovídá věku | nebyla k dispozici | odpovídá věku |
| Lateralita ruky | vyhraněna | vyhraněna | indiv.rozdíly |
| Barva | odpovídá věku | odpovídá věku | odpovídá věku |
| Figura a pozadí | odpovídá věku | odpovídá věku | odpovídá věku |
| Zrakové rozlišení | odpovídá věku | odpovídá věku | odpovídá věku |
| Zraková analýza a syntéza | odpovídá věku | odpovídá věku | odpovídá věku |
| Zraková paměť | oslabena | odpovídá věku | oslabena |
| Vnímání prostoru | odpovídá věku | odpovídá věku | neodpovídá věku |
| Vnímání času | neodpovídá věku | neodpovídá věku | neodpovídá věku |
| Lexikálně-sémantická rovina | odpovídá věku | odpovídá věku | odpovídá věku |
| Morfologicko-syntaktická rovina | odpovídá věku | indiv.rozdíly | indiv.rozdíly |
| Pragmatická rovina | odpovídá věku | odpovídá věku | odpovídá věku |
| Foneticko-fonologická rovina | odpovídá věku | řešeno individuálně | řešeno individuálně |
| Sluchové rozlišování | opozděno | opozděno | opozděno |

| | | | |
|---------------------------------|---------------|---------------|---------------|
| Sluchová paměť | oslabena | oslabena | oslabena |
| Sluchová analýza a syntéza | odpovídá věku | odpovídá věku | odpovídá věku |
| Vnímání rytmu | odpovídá věku | odpovídá věku | odpovídá věku |
| Porovnávání, pojmy, vztahy | odpovídá věku | odpovídá věku | odpovídá věku |
| Třídění, tvoření skupin, řazení | odpovídá věku | odpovídá věku | odpovídá věku |
| Množství, tvary | odpovídá věku | odpovídá věku | odpovídá věku |
| Sociální dovednosti | Navozeny | navozeny | navozeny |
| Hra - soustředění | odpovídá věku | odpovídá věku | odpovídá věku |
| Sebeobsluha - samostatnost | odpovídá věku | odpovídá věku | odpovídá věku |

DOPORUČENÍ PRO PROJEKT :

- zajistit pokračování projektu a jeho udržitelnosti do dalších let - jasné výsledky, že má smysl
- udržet stabilitu v personálním obsazení, důležité udržení profesionálů (využití osobních pohovorů)
- stanovit si jasné vize do budoucna - prognóza, rozšíření služeb, nové prostory, zahrádka pro děti...
- prezentace projektu a pozitivních výsledků na veřejnosti (symbol mamaklubu, možnost např. odlišení barevnými tričky, vestičkami, kšiltovkami ?)
- práce na odborném růstu zaměstnanců, ale i všech zúčastněných (organizace besed, exkurzí, četba)
- zlepšit komunikaci mezi všemi pracovníky (pravidelná setkání s vytvořením zápisu schůzky)

8.13. Seznam prostudovaných dokumentů a zdrojů

- Projektová žádost
- Smlouva mezi REF a partnery projektu
- Memorandum o porozumění se statutárním městem Ostrava
- Projektový leták
- 2 monitorovací zprávy z dubna a listopadu 2013
- 2 narativní zprávy z 3. a 4. čtvrtletí roku 2013, jiné nebyly k dispozici v konečné verzi
- Pokyny pro systém Highlander - databáze dětí
- Databáze účastníků projektu (nekompletní)
- Dohoda účastníků projektu o účasti a poskytnutí osobních dat

Zdroje související s ostatními projekty v Ostravě zaměřenými na předškolní vzdělávání:

<http://www.osf.cz/databaze-podporenych-projektu/vcasna-pece-a-predskolni-vychova-centrom>

<http://www.osf.cz/databaze-podporenych-projektu/jsem-o-krok-dal-dialogem-ke-komunitnimu-vzdelavani>

<http://www.osf.cz/blog/zacit-vcas-znamenazacit-dobre-2>

Metodika “Začít spolu”, kterou doporučuje Rámcový vzdělávací program pro předškolní vzdělávání (MŠMT, 2004) <http://www.msmt.cz/vzdelavani/skolstvi-v-cr/skolskareforma/ramcove-vzdelavaci-programy>, <http://www.ctenarska-gramotnost.cz/projektove-vyucovani/pv-zahranici/inovativni-programy-1>, http://theses.cz/id/x48qmp/downloadPraceContent_adipIdno_15321 aj.

<http://www.osf.cz/databaze-podporenych-projektu/rovny-start>

<http://www.clovekvtisni.cz/cs/socialni-prace/socialni-integrace/pojdte-do-skolky-vyzyvaji-neziskove-organizace>, http://www.socialniasistence.cz/pojdte_do_skolky.html,

http://www.ptac.cz/data/Pojdte_do_skoly.pdf ,

<http://www.socialniasistence.cz/letaky/Klub.pdf>

Gunvor Sonnesyn: Metodologie Grunnlaget, Model pojmového vyučování, Člověk v tísni, http://www.clovekvtisni.cz/uploads/file/1367236946-grunnlaget%20FINAL_komprim.pdf,

<http://www.clovekvtisni.cz/cs/socialni-prace/socialni-integrace/grunnlaget-ucime-deti-ucit-se>

Agentura pro sociální začleňování: Kombinovaná sociálně-pedagogická intervence, str. 35 <http://www.socialni-zaclenovani.cz/dokumenty/metodiky-a-manualy-dobrych-praxi-asz-2014/kombinovana-soc-pedag-intervence-metodika-macku-l-piorecky-v-asz-2014/download>

Další zdroje zmíněné v evaluační zprávě jsou uvedeny níže.

ⁱ Ministerstvo školství, mládeže a tělovýchovy České republiky: Vzdělávací systém v České republice, Praha, 2011, www.msmt.cz/file/27043/download/

ⁱⁱ Školský zákon č. 472/2011 (v současnosti prochází novelizací), viz <http://www.msmt.cz/dokumenty/skolsky-zakon>

ⁱⁱⁱ OSF: <http://www.opensocietyfoundations.org/litigation/dh-and-others-v-czech-republic>, ERRC <http://www.errc.org/article/dh-and-others-v-the-czech-republic/3559> atd.

^{iv} Školský zákon č. 561/2004, <http://www.msmt.cz/dokumenty/act-no-561-of-24th-september-2004>

^v OSCE/Úřad pro demokratické instituce a lidská práva, Rovný přístup ke kvalitnímu vzdělání pro romské děti, návštěva spojená s hodnocením v terénu v ČR, 2012, <http://www.osce.org/odihr/96661?download=true>

Tisková zpráva OSF, 26. září 2014, <http://www.osf.cz/tiskove-zpravy/vlada-musi-dat-ukonceni-diskriminace-romskych-deti-ve-skolach-vyssi-prioritu>,

Výroční zprávy České školní inspekce,
zpráva ombudsmana z roku 2012, atd.

^{vi} Výroční zprávy České školní inspekce 2013 – 2014, <http://www.csicr.cz/getattachment/dd56770f-2211-42bf-92d3-8265b8cb3530>

^{vii} UNDP/Světová banka/místní průzkum Romů provedený Evropskou komisí, 2011

^{viii} Monitoring uskutečněný Ústavem pro informace ve vzdělávání v roce 2009

^{ix} Economist, 22. února 2014: <http://www.economist.com/news/science-and-technology/21596923-how-babbling-babies-can-boost-their-brains-beginning-was-word?fsrc=scn/fb/wl/vi/inthebeginningwastheword>,

OSF: Zpráva o stavu začleňování Romů v raném věku („Early Childhood Inclusion Overview Report“), 2012, <http://www.opensocietyfoundations.org/reports/roma-early-childhood-inclusion-overview-report>

^x Světová banka: Směrem k rovným začátkům: Uzavření mezery ve vzdělání pro romské děti ve východní Evropě („Towards An Equal Start: Closing the Early Learning Gap For Roma Children in Eastern Europe“), 2012,

http://siteresources.worldbank.org/EXTROMA/Resources/RomaECD_FinalReport.pdf , viz též předchozí výzkum Světové banky a reakce českých politiků:

<http://www.romea.cz/cz/zpravy/svetova-banka-integrace-romu-je-ekonomicky-vyhodna>

^{xi} Gábor Kertesi, Gábor Kézdi: Školní segregace, výběr školy a vzdělávací politiky ve 100 maďarských

městech, REF, 2013, http://www.romaeducationfund.hu/sites/default/files/publications/school_segregationschool_choice_and_educational_policies_-_final_2013.pdf

Evropské centrum pro práva Romů (European Roma Rights Centre): Vliv právních předpisů a politik na segregaci romských dětí ve škole, studie antidiskriminačního zákona a vládních opatření k odstranění segregace ve vzdělávání v Bulharsku, České republice, Maďarsku, Rumunsku a na Slovensku („The Impact of Legislation and Policies on School Segregation of Romani Children, A Study of Anti-Discrimination Law and Government Measures to

Eliminate Segregation in Education in Bulgaria, Czech Republic, Hungary, Romania and Slovakia“), <http://www.errc.org/cms/upload/media/02/36/m00000236.pdf>

OSF: Politika vzdělávání a rovné příležitosti ve vzdělávání („Education Policy and Equal Education Opportunities“), 2012, <http://www.opensocietyfoundations.org/sites/default/files/education-policy-2012020228.pdf>

Viz ostatní literatura na http://www.romachildren.com/wp-content/uploads/2011/08/Annotated_Bibliography.pdf

^{xii} OECD, Vlastní kapitál a kvalita ve vzdělávání: Podpora znevýhodněných studentů a škol („Equity and Quality in Education: Supporting Disadvantaged Students and Schools“), OECD Publishing, 2012, <http://dx.doi.org/10.1787/9789264130852-en>

^{xiii} Od segregace k začleňování: Romští žáci ve Spojeném království („From segregation to Inclusion: Roma Pupils in the United Kingdom“), A Pilot Research Project, REF, 2011, http://equality.uk.com/Education_files/From%20segregation%20to%20integration_1.pdf

^{xiv} Strana 47 zprávy Světové banky citované výše.

^{xv} Učební pomůcky pro Romské děti http://www.coe.int/t/dg4/education/roma/preschool_en.asp

^{xvi} Strana 56 zprávy Světové banky citované výše.

^{xvii} Strana 56 zprávy Světové banky citované výše.

^{xviii} Beleza Ostrava <http://eng-beleza.weebly.com>

^{xix} Bílý Nosorožec <http://www.bilynosorozec.cz>

^{xx} Město Ostrava <https://www.ostrava.cz/en/o-meste>

^{xxi} https://www.ereading.cz/nakladatele/data/ebooks/6056_preview.pdf

^{xxii} www.skolkaformana.estranky.cz/file/40/uvod.doc

^{xxiii} Rámcový vzdělávací program pro předškolní vzdělávání, <http://www.msmt.cz/vzdelavani/skolstvi-v-cr/skolskareforma/ramcove-vzdelavaci-programy>.

^{xxiv} Které návrhy studie založené na skupinové komparaci („quasi-experimentální“) vygenerují s největší pravděpodobností platné odhady dopadů programu? (“Which Comparison-Group (“Quasi-Experimental”) Study Designs Are Most Likely to Produce Valid Estimates of a Program’s Impact?”) <http://coalition4evidence.org/wp-content/uploads/2014/01/Validity-of-comparison-group-designs-updated-January-2014.pdf>

^{xxv} <https://www.ostrava.cz/cs/o-meste/aktualne/kampane/program-socialni-inkluze-ostrava-1> a dále aktualizovaný program zde: https://www.ostrava.cz/cs/o-meste/aktualne/kampane/program-socialni-inkluze-ostrava-1/program-socialni-inkluze-ostrava/Program_socieln_inkluze_Ostrava_Aktualizovany_dokument.pdf

^{xxvi} <http://www.kpostrava.cz/dokumenty-ke-stazeni/komunitni-plany-mesta-ostravy/>

^{xxvii} <http://www.sociofactor.eu/lokality/>

^{xxviii} Zpráva o stavu romské menšiny v ČR za rok 2011 až 2013 (v Moravskoslezském kraji byl podíl romských dětí v těchto letech 38%), viz <http://www.vlada.cz/scripts/detail.php?pgid=490>.

^{xxxix} Zdroj: Rozhovory a focus groups v rámci evaluace, dále též úvodní analýza REF.

^{xxx} <https://www.ostrava.cz/cs/urad/magistrat/odbory-magistratu/odbor-socialnich-veci-zdravotnictvi-a-vzdelanosti/oddeleni-vzdelanosti/organizacne-spravni-zalezitosti-skol-a-skolskych-zarizeni/Poetvolnchmstk12.1.2015.pdf>

^{xxxi} Zákon č. 361/2004 Sb., §16 o vzdělávání dětí, žáků a studentů se speciálními vzdělávacími potřebami.

^{xxxii} Zákony a vyhlášky související s inkluzí ve vzdělávání: <http://www.inkluze.cz/inkluzivni-vzdelavani/clanek-1/prehled-zakonu-a-vyhlasek>

^{xxxiii} <https://www.ostrava.cz/cs/o-meste/aktualne/kampane/program-socialni-inkluze-ostrava-1/newsletter/4-2014>

^{xxxiv} STEM, Trendy 3/2014, 1070 respondentů, <http://www.stem.cz/clanek/2941>

^{xxxv} Median pro Člověka v tísni, květen 2014, https://www.jsns.cz/data/jsns/DOKUMENTY/DOTAZNIKOVE_SETRENI_STREDOSKOL_ACI_JSNS_2014.pdf

^{xxxvi} Standardy kvality sociálních služeb, MPSV, <http://www.mpsv.cz/cs/5963>,

etický kodexem sociálních pracovníků ČR

http://www.vkci.cz/soubory/prilohy/67_0_eticky%20kodex%20soc%20pracovniku.pdf a

metodikami sociální práce, např.

<http://www.eapraha.cz/joomla/images/dokumenty/ss/skripta/met.pdf> či

http://projekty.osu.cz/metakor/dok/met_prirucka_tsp.pdf.

^{xxxvii} Rick Davies, Jess Dart?: The Most Significant Change (MSC) Technique, A Guide to Its Use <http://www.mande.co.uk/docs/MSCGuide.pdf>